



国立大学法人

滋賀医科大学

SHIGA UNIVERSITY OF MEDICAL SCIENCE

大学概要2019

2019 Profile

SUMS

Shiga University
of Medical Science





2019 Profile
Shiga University of Medical Science
SUMS

地域に支えられ、
地域に貢献し、
世界に羽ばたく大学

学章の説明

Emblem of Shiga University of Medical Science



「さざ波の遊覧」のさざ波と
「一隅を照らす」光の波動とを組み合わせたものです。
「中心に向かって、外からさざ波の波動
——これは人々の医への期待である。
外に向って中心から一隅を照らす光の波動
——これは人々の期待に返す答えである。」

This mark shows a combined image of "Ripples of Lake Biwa in Shiga" and
"Wave motions of warm-hearted light."
"Ripples" that move from the outside to the center indicate people's
expectations of medical science.
"Waves of light" from the center indicate responses to those expectations.

目次 CONTENTS

学長挨拶 Message	3
沿革 History	5
目標・計画 Goal and Plan	
● 滋賀医科大学の三大使命 Our 3 missions	7
● 2019年度計画アウトライン Outline of Plans for the Year 2019	9
三つのポリシー 3 Policies	11
組織等 Organization	
● 組織機構図 Organization Chart	16
● 役員等 Faculty and Administrative Officers	17
施設等 Facilities	
● 教育研究施設等 Research Centers and Facilities	23
● 附属図書館 University Library	27
学生 Student	
● 学生数等 Number of Students	28
● 学年暦 Academic Calendar	31
国際交流 International Exchanges	32
社会連携 Social Liaison	33
附属病院 University Hospital	
● 理念・基本方針等 Philosophy	36
● 病院概要 Outline	37
● 組織機構図 Organization Chart	38
● 各種データ等 Various Data	39
収入・支出 Finance	43
キャンパス Campus	
● 名称・所在地 Name and Address	44
● 土地・建物 Land and Buildings	45

学長挨拶

Message

[学長] 塩田 浩平

President Kohei Shiota



滋賀医科大学は「地域に支えられ、地域に貢献し、世界に羽ばたく大学」として、優れた医療人の育成、卓越した医学研究、質の高い「全人的医療」を実践しています。学部教育では、医学科と看護学科で専門知識と高い実践能力を備えた医師、看護師、助産師、保健師を育成し、卒業生は地域・国・世界の医学・医療・看護の現場で活躍しています。大学院においては、リサーチ・マインドをもったclinical scientist、先端的な医学研究・看護学を担う次世代のリーダーの育成に力を注いでいます。

医学科では、幅広い教養と十分な専門知識、高い臨床技術を習得するために、基礎学（一般教育）、基礎医学、臨床医学を修め、67週間の参加型臨床実習（クリニカル・クラークシップ）を行います。滋賀医科大学は2017年に「医学教育分野別評価」を受審し、本学の医学教育が国際基準に適合していると認定されました。本学では、医学研究を目指す学生のために、早期に研究に着手して博士号を取得できる研究医養成コースを設けています。また、地域医療を志す学生には、県などからの奨学金制度も準備されています。医師免許取得後は、研修指定病院で2年間の初期臨床研修に従事し、多くの人が専門医を目指してさらに修練を重ねます。

看護学科では、教養科目と専門科目を有機的に統合した独自のカリキュラムに沿って授業と実習を行い、医学科との合同授業や充実した看護学実習を行っています。3年生からは、保健師と助産師の教育課程も選

択することができます。また、全国でも珍しい「訪問看護師コース」を在学中に受講することができます。

附属病院では、スタッフが総力を挙げて高度先進医療を推進するとともに、関係病院の協力のもと、総合医・家庭医やがん専門医などの育成にも力を入れています。ロボット手術装置「ダ・ヴィンチ」やPET-CT、ハイブリッド手術室などを完備して高度医療を行う体制を整え、附属病院構内にヘリポートを設置して広域の救急医療、急性期医療にも迅速に対応し成果を挙げています。滋賀医科大学は県内唯一の大学病院、地域の基幹病院の核として、地域の医療に大きく貢献しています。

研究活動としては、アルツハイマー病を中心とした神経難病に関する基礎的ならびに臨床的研究、サルを用いた医学的研究、非感染性疾患（生活習慣病など）に関する国際疫学研究、がん研究などの特色ある研究を推進し、国内外から高い評価を得ています。また、「臨床研究開発センター」を中心に信頼される質の高い臨床研究を進め、新しい時代の医学・医療の開発と質の向上をめざして、先導的な役割を果たしています。

滋賀医科大学は、琵琶湖をはじめとする美しい自然と豊かな文化に恵まれた環境の中にあり、多くの優秀な医療人を輩出してきました。全学を挙げて疾病の予防と治療、健康な社会作りのために諸課題の解決に取り組み、医学・医療・看護の分野で社会に貢献しています。

理念

Philosophy

滋賀医科大学は、地域の特徴を生かしつつ、特色ある医学・看護学の教育・研究により、信頼される医療人を育成すること、さらに、世界に情報を発信する研究者を養成することにより、人類の健康、医療、福祉の向上と発展に貢献する。

Shiga University of Medical Science strives to serve the health and social welfare of the community by cultivating trustworthy medical professionals with the best possible training, and by promoting advanced research in medicine and nursing.

教育理念

Our Goal

豊かな教養と高い専門的知識及び技能を授けるとともに、確固たる倫理観を備え、科学的探究心を有する医療人及び研究者を養成する。

We provide educational program of high quality to acquire the expert knowledge and capability. Our goal is to nurture medical professionals and researchers with great passion for science and with highest standards of ethics.

教育目標

Core Values

1. 課題探求、問題解決型学習を通して、適切な判断力と考察する能力を養う。
2. 豊かな教養を身につけ、医療人としての高い倫理観を養う。
3. コミュニケーション能力を持ち、チーム医療を実践する協調性を培う。
4. 参加型臨床（地）実習を通して、基本的な臨床能力を習得する。
5. 国際交流に参加しうる幅広い視野と能力を身につける。

1. Inquiry-based and problem solving learning to enhance judgement and insight.
2. Cultivate excellence and observe the high standards of ethics and integrity as medical professionals.
3. Demonstrate communication skills to be an effective member of health care team and respect toward all members of team.
4. Practice-based learning to acquire essential clinical skills.
5. Raise awareness of global issues and to be ready to get involved.

Shiga University of Medical Science strives to cultivate excellent medical professionals, conduct outstanding medical research, and practice high-quality "holistic medicine" as "the university which is supported by its local community, contributes to the community and plays an active part in the world." In our undergraduate education, we cultivate physicians, nurses, midwives, and public health nurses. Our graduates are active in the field of medicine and nursing from local communities to the global arena. In our graduate school, we focus to foster clinical scientists with a research mind who will be new generation of leaders in charge of high-quality research in medicine and nursing.

In the School of Medicine, students acquire a wide range of knowledge, sufficient expertise and sophisticated clinical skills in the curricula of liberal arts, basic medicine, and clinical medicine. Shiga University of Medical Science was accredited in 2018 by the Japan Accreditation Council for medical Education (JACME). The Research Physician Training Program is provided for students who aspire to be a physician scientist, where they can undertake research early in the undergraduate education and earn PhD earlier than in standard doctoral courses. Graduates of the School of Medicine will be engaged in early clinical practice for two years in designated training hospitals and many of them will further take the medical specialist course.

In the School of Nursing, liberal arts and specialized subjects are integrated into a curriculum organically. We also offer joint lessons with the School of Medicine and extensive nursing practices. Students can apply for a program for becoming a public health nurse

or one for becoming a midwife in the 3rd year or later. Further, students may take part in the "Visiting Nurse Training Course" for future visiting nurses.

At the University Hospital, we exert all efforts to provide advanced medical treatment and to train physicians including general practitioners and specialists, with the cooperation of affiliated hospitals. A new system for advanced medical treatments has organized, where cutting-edge medical technologies such as a robotic surgical device "DaVinci", a PET-CT and a hybrid operating room are used. Since the heliport has been constructed in our hospital, we can respond to the wide-area emergency medical care. We contribute to community healthcare as a local base medical institution and the sole university hospital in Shiga Prefecture.

We have a high reputation for our unique research activities such as neurodegenerative disease research, biomedical research using cynomolgus monkeys, international epidemiological research on non-communicable diseases and cancer research. We aim to lead development of medical science and medical care in the new era, promoting reliable high-quality clinical research centering on our Center for Clinical Research and Advanced Medicine.

Shiga University of Medical Science is located in the blessed environment with beautiful nature and rich culture, including Lake Biwa, and has produced many excellent medical professionals. Aiming for a healthier society, we continue making efforts to solve problems, and contribute to society in the fields of medical science, nursing and medical care.

1974~ (昭和49年~)

1974 (昭和49年)

- 2月16日 Feb.16 滋賀医科大学創設準備室を京都大学に設置
Planning Office for Establishing Shiga University of Medical Science set up in Kyoto University.
- 10月1日 Oct.1 滋賀医科大学開学 (滋賀県守山市 仮校舎)
Shiga University of Medical Science established.

1975 (昭和50年)

- 4月10日 Apr.10 第1回医学部医学科入学宣誓式の挙行
First Entrance Ceremony held.
- 5月2日 May.2 開学記念式典の挙行
Opening Ceremony held.
- 11月12日 Nov.12 第1回解剖体慰霊式の挙行
First Requiem Service held for Body Donors.

1976 (昭和51年)

- 5月10日 May.10 本学附属病院創設準備室を設置
Planning Office for Establishing the University Hospital set up.
- 8月16日 Aug.16 本校舎(大津市瀬田月輪町)の一部完成により仮校舎から移転
University Campus moved to its present location in Seta, Otsu city.

1978 (昭和53年)

- 4月1日 Apr.1 医学部に附属病院を設置 (附属病院創設準備室の廃止)
University Hospital established.-- Planning Office for Establishing the University Hospital abolished.
- 7月11日 Jul.11 第1回解剖体納骨慰霊法要の挙行
First Interment Service for Body Donors held.
- 10月1日 Oct.1 医学部附属病院開院 (320床)
University Hospital opened with 320 beds.

1979 (昭和54年)

- 12月12日 Dec.12 解剖センターの設置
Anatomy Center established.

1980~ (昭和55年~)

1980 (昭和55年)

- 1月9日 Jan.9 医学部附属病院の病床が120床増床(計440床)
One hundred and twenty beds added in the University Hospital, for a total of 440 beds.
- 5月21日 May.21 医学部附属病院の病床が160床増床(計600床)
One hundred and sixty beds added in the University Hospital, making a total of 600 beds.

1981 (昭和56年)

- 3月25日 Mar.25 第1回医学部医学科卒業式の挙行
First Graduation Ceremony of School of Medicine held.
- 4月14日 Apr.14 大学院医学研究科の設置
Graduate School established.
- 5月9日 May.9 第1回大学院医学研究科入学宣誓式の挙行
First Entrance Ceremony for the Graduate School held.

1985 (昭和60年)

- 3月23日 Mar.23 第1回学位授与式の挙行
First Doctorate degrees of Medical Science awarded.

1990~ (平成2年~)

1990 (平成2年)

- 6月8日 Jun.8 保健管理センターの設置
Health Administration Center established.

1994 (平成6年)

- 4月1日 Apr.1 医学部看護学科の設置
School of Nursing established.
- 4月25日 Apr.25 第1回医学部看護学科入学宣誓式の挙行
First Entrance Ceremony of the School of Nursing held.

1997 (平成9年)

- 4月1日 Apr.1 マルチメディアセンターの設置
Multimedia Center established.

1998 (平成10年)

- 3月25日 Mar.25 第1回医学部看護学科卒業式の挙行
First Graduation Ceremony of School of Nursing held.
- 4月1日 Apr.1 医学系研究科看護学専攻修士課程の設置
Master's Nursing Program established.
- 4月24日 Apr.24 医学系研究科看護学専攻修士課程の入学宣誓式の挙行
Entrance Ceremony for Nursing Course in the Graduate School of Medicine held.

1999 (平成11年)

- 4月1日 Apr.1 分子神経科学研究センターの設置(分子神経生物学研究センターの廃止)
Molecular Neuroscience Research Center established.-- Molecular Neurobiology Research Center abolished.

2000~ (平成12年~)

2002 (平成14年)

- 4月1日 Apr.1 動物生命科学センターの設置(医学部附属動物実験施設の廃止)
Research Center for Animal Life Science established.-- Institute for Experimental Animals abolished.
- 4月1日 Apr.1 学科目を2大講座に統合し、医学部に再編
School of Arts and Sciences recombined into Departments of Fundamental Biosciences and Culture and Medicine.

2003 (平成15年)

- 4月1日 Apr.1 医学部附属病院の病床数を予算病床から実在病床へ変更(600床→608床)
The number of beds in the University hospital changed from the previously budgeted number of 600 to the current 608 beds.

2004 (平成16年)

- 4月1日 Apr.1 国立大学法人法の施行に伴い、国立大学法人滋賀医科大学が設立
Shiga University of Medical Science, National University Corporation, established, due to the abolition of National School Law and establishment of National University Corporation Law.
- 4月1日 Apr.1 医療人育成教育研究センターの設置
Education and Research Center for Promotion of the Medical Professions established.

2005 (平成17年)

- 4月1日 Apr.1 基礎医学講座の再編(28講座となる)
Reorganization of Basic Medical Science.
- 4月1日 Apr.1 助産師課程の設置
Midwife Program established.
- 4月1日 Apr.1 実験実習支援センターの設置(医学部附属実験実習機器センター、放射性同位元素研究センターの廃止)
Central Research Laboratory established.-- Former Central Research Laboratory abolished. Radioisotope Research Center abolished.

2009 (平成21年)

- 3月27日 Mar.27 クリエイティブ・モチベーションセンターの竣工
Creative Motivation Center established.
- 4月1日 Apr.1 医師臨床教育センターの設置(卒後臨床研修センターの廃止)
Clinical Medical Education Center established.-- Clinical Resident Training Center abolished.
- 12月1日 Dec.1 神経難病研究推進機構の設置
Research Promotion Organization for Intractable Neurological Disease established.
- 12月1日 Dec.1 看護臨床教育センターの設置
Clinical Education Center for Nurses established.

2010~ (平成22年~)

2010 (平成22年)

- 7月1日 Jul.1 医学部附属病院の病床が6床増床(精神病床45床、一般569床 計614床)
six beds added in the University Hospital, making a total of 614 beds.

2011 (平成23年)

- 7月1日 Jul.1 男女共同参画推進室の設置
Office for Gender Equality established.

2013 (平成25年)

- 4月1日 Apr.1 アジア疫学研究センターの設置(生活習慣病予防センターの廃止)
Center for Epidemiologic Research in Asia established.-- Lifestyle-Related Disease Prevention Center abolished.

2014 (平成26年)

- 4月1日 Apr.1 MR医学総合研究センターを分子神経科学研究センターに統合
Biomedical MR Science Center is integrated into Molecular Neuroscience Research Center.
- 9月1日 Sep.1 医学部附属病院の病床が2床減床(精神病床43床、一般569床 計612床)
two beds reduced in the University Hospital, making a total of 612 beds.

2015 (平成27年)

- 11月26日 Nov.26 倫理審査室の設置
Research Ethics Office established.

2016 (平成28年)

- 4月1日 Apr.1 神経難病研究センターの設置(分子神経科学研究センターの廃止)
Molecular Neuroscience Research Center reorganized.

2017 (平成29年)

- 5月1日 May.1 研究活動統括本部の設置
Research Administration Office reorganized.

2018 (平成30年)

- 4月1日 Apr.1 情報総合センターの設置
Information Technology and Management Center established.
- 6月14日 Jun.14 教育推進本部の設置
Education Promotion Office established.

2019 (平成31年)

- 4月1日 Apr.1 先端がん研究センターの設置
Center for Advanced Medicine against Cancer established.
- 4月1日 Apr.1 アドミッションセンターの設置
Admissions center established.
- 4月1日 Apr.1 総合戦略会議の設置
Comprehensive Strategy Council established.
- 4月1日 Apr.1 IR室の設置
IR Office established.

滋賀医科大学の三大使命

Our 3 missions

第3期
中期目標・中期計画

滋賀医科大学は、地域に支えられ、地域に貢献し、世界に羽ばたく大学として、人々の健康、医療、福祉の向上と発展に貢献するために、次の3Cを推進する。

Shiga University of Medical Science strives to improve and develop the human health, medicine and social welfare as the university which is supported by its local community, contributes to the community and plays an active part in the world. We adhere to the following '3C missions'.



その実現のために、以下の事項に重点的に取り組む。

- 1 ガバナンス体制を確立し、学長のリーダーシップの下に積極的な教育研究組織の改組を行い、第2期中期目標期間の取組を発展させて学内環境の整備を進めるとともに、IR (institutional research) に基づいて人的・財的資源の効果的な活用を図り、大学のアイデンティティと強みをより堅固なものにする。また、学内対話を促進し、学内の意志を統一して機能強化と改革を進める。
- 2 入試改革では、アドミッションオフィスにアドミッションオフィサーを配置し、医療人としての素質に富む受験生を開拓し選抜する。
- 3 教育面では、地域基盤型教育による全人的医療を目指す医療人、医学系・保健系分野で世界を視野に活躍できる実践者・研究者を育成する。また、医療を取り巻く環境の変化、時代の要請に対応し国際基準に基づく医学教育、世界標準を見据えた看護学教育を実践する。地域医療教育研究拠点によるシームレスな卒前教育・卒後研修を通して地域医療を担う医療人を育成する。
- 4 研究面では、選択と集中により、重点研究領域 (アジアに展開する生活習慣病疫学研究、認知症を中心とする神経難病研究、基礎と臨床の融合による先端がん治療研究など) を定め、ロードマップを策定して推進する。先進医療機器開発などの産学官連携を推進し、医療水準の向上に取り組む。若手萌芽研究、基礎臨床融合研究、イノベーション創出研究を支援し、それらの社会還元を推進する。
- 5 附属病院では、医療の質の向上を図り、特定機能病院として地域の医療の中核を担う。社会構造の変化に対応して、常に病院機能を見直すとともに、質の高い先進医療・低侵襲医療の提供と、新たな医療技術の開発を推進する。
- 6 県内唯一の医育機関として行政と連携し、地域医療を実践する医師のキャリア形成支援によって地域医療の充実に貢献する。また、医療従事者の研修等を通じて地域医療の質の向上に寄与する。

創
造

優れた医療人の育成と 新しい医学・看護学・医療の創造

Create new values for medicine, nursing and health care through excellent medical professional education.

- ・ 入試改革: Admission Office設置
- ・ 献体に係る学生の参加を初めとした独自の“くさび形”倫理教育
- ・ スキルズラボを活用した臨床実践能力の保証
- ・ 自主研修、看護研究を通じた課題探求能力・問題解決能力育成
- ・ 全人的医療体験学習 (地域「里親」学生支援事業)
- ・ 海外学術交流協定校との学生交流 (海外自主研修)
- ・ 国際基準に基づくカリキュラム改革

挑
戦

優れた研究による 人類社会・現代文明の課題解決への挑戦

Challenge to solve the problem of modern human society through world-leading research activity.

- 重点研究領域の改組とグローバル展開
 - ・ 認知症先制医療開発プロジェクト
 - ・ 動物生命科学研究センターの共同利用・共同研究拠点
 - ・ 最先端NCD疫学研究プロジェクト
 - ・ 創薬・医療機器開発とOJTによる人材育成
- 国際的コア研究領域の創生・オンリーワン研究の推進
 - ・ 基礎・臨床融合学際的研究の推進
 - ・ 若手萌芽的研究シーズ発掘と支援
 - ・ 異分野共同研究による新たな価値の創出

貢
献

医学・看護学・医療を通じた社会貢献

Contribute to the community through the practice of medicine, nursing and healthcare.

- 医療の質向上
 - ・ 臨床指標策定とPDCAサイクル
 - ・ 医療安全管理体制・感染制御・災害対策の強化
 - ・ 高度先進医療の推進
 - ・ 先駆的チーム医療推進
- 診療機能の見直し、強化
 - ・ 高次・広域救急救命医療体制の構築
 - ・ 災害医療拠点体制の強化
 - ・ 難病医療拠点病院や滋賀県がん診療高度中核拠点病院としての機能強化
 - ・ 超高齢社会への対応 (神経内科の充実)
 - ・ 滋賀県の地域医療ビジョンへの参画
- 地域連携の強化と広報の充実
 - ・ 出前授業・高大連携事業・体験授業・メディカルミュージアム
 - ・ 地域の医療人の生涯学習支援、学び直し支援
 - ・ しが医工連携ものづくりネットワーク
 - ・ 一般市民への公開講座、公開講演会

2019年度計画の アウトライン

Outline of Plans for the Year 2019



滋賀医科大学
SHIGA UNIVERSITY OF MEDICAL SCIENCE

医療の質の向上 Pursuit of High-Quality Medical Care

■高度急性期機能の充実 Advanced Acute Care

地域の医療機関との機能分担を明確にし、二次・三次救急疾患への対応を強化します。大動脈センターや総合周産期母子医療センターの特色ある機能を生かし、特に三次救急医療体制においては、全科当直体制を敷いて急性大動脈解離の緊急手術に対応する等、滋賀県保健医療計画に明記された急性期医療の拠点病院としての機能を果たします。

■多職種協働によるチーム医療 Multi-Professional Team Working

チーム医療統括委員会におけるチーム間の情報交換や活動評価等を通じてチーム医療の質の向上を図ります。

医療人の育成 Educating Medical Professional

■医療スタッフ教育 Healthcare Professionals Training

医療スタッフ各職種における初期研修から専門分野研修について、医療研修部において一括管理を行い、一貫した教育・研修体制の充実を図ります。看護学科と附属病院との連携による訪問看護師コースで、スキルアップ研修を実施します。

■地域で活躍する医療人の育成 Promote medical careers in Shiga

滋賀県と本学の連携体制を強化し、若手医師のキャリア形成プログラム支援や離職した女性医師の復職支援等、医療人育成の体制を充実させます。

社会との連携 Social Outreach

■生涯学習支援・学び直し支援研修の実施 Continuing Education and Training for health care professionals

主に滋賀県内の医療人を対象として、日本専門医機構の共通講習としても認定され得る医療安全、医療倫理、感染に関する研修を実施します。また、県内の離職または育児休業中の看護師、助産師を対象に、就労支援のための研修を開催します。

■医療・保健分野への国際貢献 International Cooperation in medicine with Asian Countries

アジアを中心とした国々に医療技術者や医療人の派遣、研修受入れを継続して行い、技術支援を行います。

組織運営 Organizational Management

学長のリーダーシップの下、教育・研究・診療・その他社会貢献など、大学の重要な機能を遂行し、発展させていくための「総合戦略会議」を設置しました。調査データの収集・分析を行う「IR室」も設置し、学長の意思決定を迅速・的確にサポートするIR機能を充実させ、将来に向けて本学を持続的に発展させていきます。

施設整備 Effective Facility Management

教育・研究・診療等の基盤となる良好なキャンパス環境確保のため、キャンパスマスタープラン・インフラ長寿化計画に基づき、老朽化した施設・設備を順次改善します。また、スペースの有効活用を検討し、学習自習スペースや研究室の拡充など、教育・研究にかかる機能強化を図ります。

情報管理 Information Security

CSIRT活動におけるセキュリティ監査について、技術面における内製化を図ります。また、安全にアクセス可能な学内運用のプライベートクラウドストレージの導入を試行します。



教育
Education

学部教育 Undergraduate

■備えるべき臨床実践能力の保証 Developing Clinical Competence and Capability

医学科では、スキルズラボを活用し、取得した臨床技能を評価します。看護学科では、看護臨床教育センターで養成された臨床教育看護師と教員とが連携して、臨地実習や演習科目で技術教育を行います。

■地域医療に関する教育の推進 Partnering with Local Community

医学科では、本学の地域医療教育研究拠点の活動拠点（NHO東近江総合医療センター、JCHO滋賀病院）において、日常生活で発症頻度が高い疾患を中心とした臨床実習を実施します。看護学科では、選択コースとして設けている「訪問看護師コース」を充実させます。

大学院教育 Graduate School

■グローバルアントレプレナー育成教育プログラム EDGE-NEXT: Exploration and Development of Global Entrepreneurship for Next generation

医療ビジネスのイノベーションにつながる起業家を育てるため、国際的な視野と幅広い知性、発想力を高めるデザイン思考、医療ビジネスに必要な知識やネットワーク構築をサポートするグローバルアントレプレナーを育成します。

高大接続 High School-University Partnership

■入学者選抜 Student Selection

本学が求める学生像に適合した学生を選抜するため、アドミッションセンターが中心となり、IR室や関係部署と連携協力して過去の各種データを調査・分析し、入学者選抜方法の変更や改善につなげます。

重点研究プロジェクトの推進 Promote core research projects

■サルを用いた医学研究 Medical research using Cynomolgus Monkeys

これまでに開発した遺伝子改変技術を用いて、アルツハイマー病や早老症等の疾患モデルザルの開発に取り組みます。

■認知症を中心とする脳科学研究 Cognitive Neuroscience Research on Dementia

神経難病研究センター各ユニットで開発・研究を実施し、神経難病研究事業の認知症に対する先制医療開発プロジェクトを推進します。

■生活習慣病研究 Noncommunicable Diseases Research

アジア疫学研究センターを中心とし、国内外との疫学共同研究を実施します。また、滋賀県における循環器疾患登録事業を開始し、これをベースとした研究を実施します。

■先端がん治療研究 Advanced Cancer Research

2019年4月に設置した先端がん研究センターの運用を開始します。

研究
Research

三つのポリシー

3 Policies

滋賀医科大学は、前掲の教育理念・教育目標を果たすため、各学科・専攻ごとに以下の3つのポリシーを策定している。



医学部医学科 School of Medicine

卒業の認定に関する方針(ディプロマ・ポリシー) Diploma Policy

- 1 豊かな人間性と確固たる倫理観を身につけ、医のプロフェッショナリズムを実践することができる。
- 2 発展し続ける基礎医学、行動科学、社会医学、臨床医学を十分に理解して、それらを診療や研究の場で活用することができる。
- 3 基本的臨床技能や臨床推論能力を持ち、かつ実践することができる。
- 4 十分なコミュニケーション能力や協調性を持ち、患者や医療スタッフと良好な関係を築き、多職種間連携も円滑に行うことができる。
- 5 自己主導型学習能力や生涯学習態度を身につけ、それらを実践することができる。
- 6 福祉・介護を含む地域医療に対して十分な理解を有し、地域社会の要請に応えることができる。
- 7 研究マインドを持ち、基本的研究手技を習得し、医学研究を通して国際的に貢献する素養を身につけている。
- 8 国内及び国際社会における保健と医療行政を理解し実践することができる。

教育課程の編成及び実施に関する方針(カリキュラム・ポリシー) Curriculum Policy

- 1 一般教養科目、医の倫理、医学英語を6年一貫教育カリキュラムの中に配置して、豊かな教養や国際性、医療人としての確固たる倫理観及び社会性を養う。
また、医学医療に直接関連する授業科目や実習を入学後早期から開講し、学生の医学修得の動機付けを積極的に行う。
- 2 基礎医学科目では、講義に加えて少人数で行う実習と演習も重視して、基本的概念の理解を助ける。臨床医学では、臓器・器官別に講義を行い、疾患の系統的理解を助ける。
- 3 横断的臨床領域の具体的な症例をグループ討論や個人学習で学ぶ少人数能動学習を行い、問題発見・解決能力、自己開発能力、臨床推論能力を養う。さらにはコミュニケーション能力や協調性の育成も図る。
- 4 学内臨床実習では、学生はスチューデントドクター(Student Doctor)として、指導医(教員)の教育・指導のもとに診療チームの一員として診療に参加し、基本的臨床技能や臨床推論能力を身につける。さらに、学外臨床実習では、地域の医療機関で実習を行い、地域医療や福祉・介護の実際を体験して、その理解を図る。
- 5 自ら研究テーマを設定し国内外で研究活動を行う研究室配属(自主研修)により、医学研究を体験し、研究に対する意欲や理解力を養う。
- 6 医学概論、医学特論、公衆衛生学・社会医学フィールド実習などの講義・実習を通して、国内外の保健や医療行政など人々の健康増進に必要な社会医学の役割と課題について理解を深める。

入学者の受入れに関する方針(アドミッション・ポリシー) Admission Policy

近年、生命科学の分野は著しく進歩し、医学に関する知識量は膨大となり、また新たな学問分野も生まれつつある。一方、医学・医療に対する社会のニーズは多様化し、医学・医療のみならず、生命科学、福祉、国際医療など様々な分野において、有能な人材が求められている。このような状況の中、本学の理念に基づき、医療人に必要な学識・能力・技能を習得する素養を持ち、医学の修得に真摯に、また熱意を持って取り組む、次のような人材を求めている。

求める学生像 Desired Student

- 1 医学の修得に必要な幅広い基礎学力と応用力を有する者
- 2 十分なコミュニケーション能力を持ち、協調性や他者への思いやりのある者
- 3 大いなる好奇心を持って、自ら考え自ら解決する気概のある者
- 4 地域医療に深い関心を持ち、特に滋賀県の医療に貢献する意欲を持つ者
- 5 国内外における医学・医療研究の実践及び発展のために、生涯を通じて真摯に取り組む者

入学者選抜の基本方針 Student Selection

「求める学生像」に沿った人材を選抜するために、一般入試、推薦入試(滋賀県枠を含む)、第2年次後期学士編入学試験(地域枠を含む)を行っている。
滋賀県枠、地域枠では、滋賀県の医療に情熱を持って従事しようとする者を望んでいる。

■一般入試(前期日程)

大学入試センター試験、個別学力検査、面接及び調査書を総合して選抜を行う。大学入試センター試験では幅広い基礎学力を測り、個別学力検査では、「数学」、「理科」、「外国語(英語)」を課すことにより、自然科学分野における幅広い教養と深い知識、応用力とともに、理解力、読解力、語学力を測る。面接及び調査書では意欲、協調性、倫理観、コミュニケーション能力等を評価する。

■推薦入試

学校長の推薦書、調査書、志願理由書並びに大学入試センター試験、小論文、面接を総合して選抜を行う。大学入試センター試験では幅広い基礎学力を測り、小論文では理解力、思考力及び表現力を評価し、調査書などの提出書類と面接では地域医療への意欲、協調性、自己表現力、リーダーシップ、倫理観、コミュニケーション能力等を評価する。

■第2年次後期学士編入学試験

学力試験(第1次試験)の合格者に、第2次試験(小論文及び面接)を行い、第1次試験の結果と総合して選抜を行う。学力試験では、大学教養教育修了程度の総合問題(生物学、物理学、化学及び統計学)及び外国語(英語)を課す。小論文及び面接では、意欲、論理的思考力、問題解決能力、倫理観、コミュニケーション能力、協調性、リーダーシップ、自己表現力等を評価する。

医学部看護学科 School of Nursing

卒業の認定に関する方針(ディプロマ・ポリシー) Diploma Policy

- 1 豊かな人間性並びに幅広い教養と倫理観にもとづいた専門知識を身につけ、病者や障がい者への看護だけでなく広く人々の健康生活を支援することができる。さらに、国際的見地により健康問題を考えることができる。
- 2 十分なコミュニケーション能力や協調性を持ち、患者や医療スタッフと良好な関係を築き、多職種と連携・協働することができる。
- 3 自ら積極的に課題を発見し解決する能力や研究する態度など、専門職あるいは将来の研究者としての基本的な研究手法等の素養を身につけている。
- 4 人々の健康で文化的な生活を営む権利を保障するために、保健師の社会的意義や活動の可能性を理解し、主体的な公衆衛生看護活動を行うために必要な能力を有する。
- 5 助産診断に基づく助産ケアの実践と分娩介助などの周産期医療において助産師に求められる能力を有する。さらに、ウイメンズヘルスを生涯発達として理解し、健康支援の方法が理解できる。

教育課程の編成及び実施に関する方針(カリキュラム・ポリシー) Curriculum Policy

- 1 教養科目と基礎科目の統合を図り、自然環境から社会の仕組みまでを健康との関係で捉え、個としての人間や人間の生命活動の理解を助ける。
- 2 専門科目では理論と実践を統合するとともに、附属病院との連携・協力により医療者として必要な知識や倫理観、実践的看護技術を養う。
- 3 国内外の保健・医療・福祉環境の変化に関心を持ち、世界的視野にもとづく健康課題を学び、国際的な支援活動のあり方やその方法について理解する。
- 4 包括的な保健・医療・福祉の実践並びに多職種との連携・協働に不可欠なコミュニケーション能力を強化する授業科目の開講や医学科との合同授業を行う。
- 5 看護研究方法論等を配置し、臨床的知見を踏まえた看護学研究や論文作成の方法を教授するとともに、学会や研究会への参加を促す。
- 6 公衆衛生看護活動における地域診断の基本的知識及び住民の健康課題の解決に必要な基本的技術を身につける。
- 7 母子保健や女性の健康に関する課題について、助産師に求められる役割と責任を理解し必要な助産診断と助産技術を身につける。

入学者の受入れに関する方針(アドミッション・ポリシー) Admission Policy

本学の理念に基づき、高い教養と高い倫理観を備えた看護職の育成を目指しており、卒業生が看護師、保健師、助産師として地域に貢献し、また看護職者としてのスペシャリストや管理職、教育者・研究者として活躍できることを目標としている。そのため、看護職に必要な学識・能力・技能を習得する素養を持ち、看護学の修得に真摯に、また熱意を持って取り組む、次のような人材を求めている。

求める学生像 Desired Student

- 1 看護学の修得に必要な基礎学力を持っている者
- 2 十分なコミュニケーション能力を持ち、協調性や他者への思いやりのある者
- 3 能動的学習や生涯学習ができる者
- 4 地域の保健・医療・福祉に理解を示す者

入学者選抜の基本方針 Student Selection

「求める学生像」に沿った人材を選抜するために、一般入試、推薦入試、第3年次編入学試験を行っている。

■ 一般入試(前期日程)

大学入試センター試験、個別学力検査、面接及び調査書を総合して選抜を行う。大学入試センター試験による学力評価に加え、個別学力検査では、「小論文」で理解力、思考力及び表現力など理論的に判断・推理を重ねて対象をとらえる力を測り、面接及び調査書では論理性、協調性、コミュニケーション能力等を評価する。

■ 推薦入試

学校長の推薦書、調査書、志願理由書並びに大学入試センター試験、面接を総合して選抜を行う。大学入試センター試験による学力評価に加え、志願理由書などの提出書類や面接で学習の到達度や高等学校在学中の様々な活動実績、志望の意欲や明確さ等を評価する。

■ 第3年次編入学試験

出願書類、学力検査及び面接の結果を総合して選抜を行う。看護師養成所までの学習の到達度を専門科目と外国語(英語)の学力検査により評価し、協調性、創造性等を評価する面接と併せて、学力や資質を総合的に評価する。

大学院医学系研究科博士課程 Graduate School of Medicine

課程の修了の認定に関する方針(ディプロマ・ポリシー) Diploma Policy

- 1 医学研究者としての十分な専門的知識と研究技術を持つ。
 - 2 医学倫理、生命倫理、研究倫理についての十分な知識と倫理観を持つ。
 - 3 自立して研究を遂行できる能力を持つ。
- これに加え、コース毎に下記の能力を有することを修了の要件とする。
- 4 1.先端医学研究者コースでは、最先端の専門的知識を持ち、産官学におけるリーダーとして国際的に活躍できる。
2.高度医療人コースでは、専門医としてふさわしい知識と医療技術を持ち、医療現場でリーダーとして活躍できる。
3.学際的医療人コースでは、医学と他分野を融合する学際的知識と研究能力を備えている。

教育課程の編成及び実施に関する方針(カリキュラム・ポリシー) Curriculum Policy

- 1 1専攻3コースとすることで、すべての大学院担当教員による横断的で有機的な教育・研究指導体制とする。また、複数指導教員制とする。
- 共通科目と選択科目をおく。
- 2 1.医学総合特論及びテクニカルセミナーでは、医学研究者として必要な基盤的な専門的知識と研究技術を養成する。
2.疫学・医療統計学概論では、医学研究にとって必要な疫学・統計学の知識を養成する。
3.基礎と臨床の融合セミナーでは、基礎と臨床の枠を越えた知識と考え方を学ぶ。
4.医学生命倫理学概論では、医学倫理、生命倫理、研究倫理についての十分な知識と倫理観を養成する。
5.選択科目では、各専門領域の最先端の知識と研究技術を活用して、自立して研究を遂行できる能力を養う。
- 各コース毎に下記の特色あるコース科目を設ける。
- 3 1.先端医学研究者コースでは、先端的で特色ある研究に触れる機会を設けるとともに、研究倫理の基礎や最先端の研究技法を習得し、自立して研究を遂行できる能力を養成する。
2.高度医療人コースでは、臨床研究に重点を置き、医療倫理学や法医学を学び、医療現場でリーダーとして活躍できる能力を育成する。さらに専門医としてふさわしい医療技術を習得させ、専門医の資格取得を支援する。
3.学際的医療人コースでは、医学に加え工学や理学等、学際的な知識と研究方法を教授し、産学連携の場で活躍できる能力を養成する。

入学者の受入れに関する方針(アドミッション・ポリシー) Admission Policy

求める学生像 Desired Student

- 1 医学・医療・生命科学や、医学と他分野との融合領域において、科学の探究を通して医学医療の進歩・発展に寄与し、社会に貢献したいという意欲を持つ者
- 2 国際的視野を持ち、世界的に活躍しようという意欲ある者
- 3 生命に対する尊厳の気持ちを有し、高い倫理観を有する者

入学者選抜の基本方針 Student Selection

- 1 医学・医療・生命科学や、医学と他分野との融合領域に分けて、その基礎知識と思考能力を問う「医学・生命科学一般」の試験を実施する。
- 2 国際的視野と表現力を問う「外国語(英語)」の試験を実施する。
- 3 研究意欲、協調性、倫理観等を確認する面接試験を実施する。

大学院医学系研究科修士課程 Graduate School of Nursing

課程の修了の認定に関する方針(ディプロマ・ポリシー) Diploma Policy

- 1 看護学やその関連分野における十分な専門的知識及び研究技術を修得している。
- 2 高い倫理観を有し、研究倫理についての十分な知識を修得している。
- 3 これに加えて、コース毎に下記の能力や姿勢を有することを修了の要件とする。
 1.研究コースでは、新たな研究課題を見だし、その解決のためのエビデンスを創出できる。
 2.高度実践コースでは、学生自身の専門領域における看護実践上重要な課題を抽出し、その解決のために最新のエビデンスを理解し、臨床応用実践できる。

教育課程の編成及び実施に関する方針(カリキュラム・ポリシー) Curriculum Policy

- 1 1専攻2コース(研究コース、高度実践コース)を設け、全大学院指導教員による横断的な指導体制とする。
- 2 共通科目と領域別科目をおく。
 1.看護学研究者として必要な基礎的知識と研究技術、研究倫理に関しては2コースの共通科目として教授する。
 2.領域別科目では、各専門領域の専門的知識と研究技術もしくは高度実践技術を教授する。
- 3 上記に加えて、コースの特徴に合わせた科目を設ける。
 1.研究コースでは、様々な研究課題に応じた最先端の研究手法や国内外の知見を教授し、看護学の発展に寄与する課題に関する特別研究を課すことで、創造的かつ自立した研究遂行能力を養う。
 2.高度実践コースでは、看護の基盤となる看護理論及び看護倫理等に加えて、各専門領域に特化した高度実践の看護技術を教授するとともに、専門分野における看護実践や看護介入に関する課題研究及び実習を課すことで、科学的エビデンスの臨床応用力を養う。

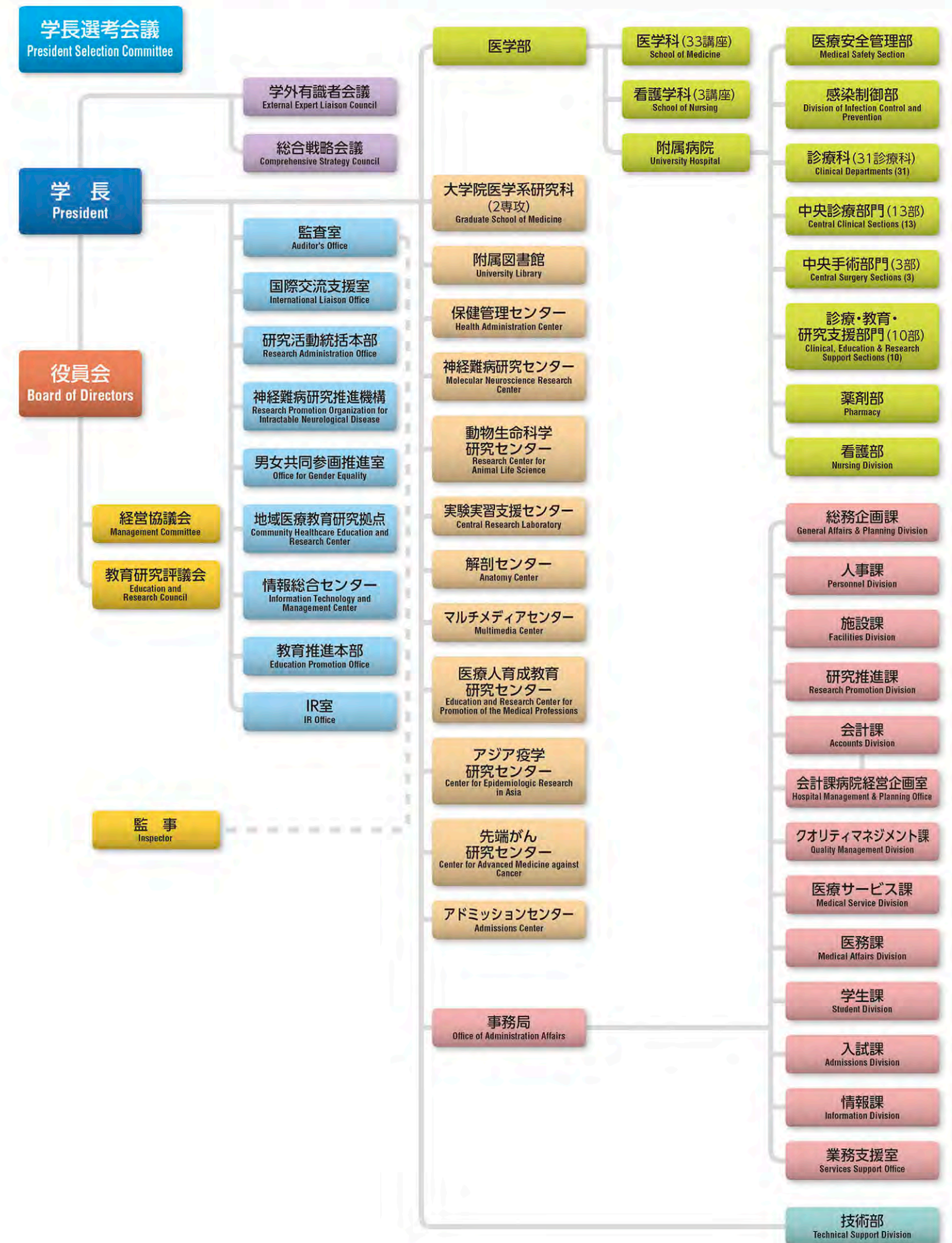
入学者の受入れに関する方針(アドミッション・ポリシー) Admission Policy

求める学生像 Desired Student

- 1 看護学及びその関連分野での研究者や先進的なヒューマンケアサービスを提供する専門家としての資質を有する者
- 2 高い倫理観と研究意欲を有する者
- 3 上記に加えて、高度実践コースでは専攻分野における豊富な実践経験を持つ者

入学者選抜の基本方針 Student Selection

- 1 研究コースでは、①各専門分野の基礎知識と思考能力を問う「専門科目」試験、②科学的研究の遂行に必要な語学力を測る「外国語(英語)」の筆記試験、③研究意欲や倫理観等、研究者としての資質や適性を確認する「面接」を実施する。
- 2 高度実践コースでは、①各専門分野の基礎知識と思考能力を問う「専門科目」試験、②志望する分野での研究課題等についての基礎的知識や研究意欲等を測るための「口述試験」を課す。



役員 Members of the Board

■学長 President	
塩田 浩平 Kohei Shiota	
■理事 Directors	
小笠原 一誠 Kazumasa Ogasawara	教育・研究等担当 (副学長兼務) Director of Academic Affairs and Research, Vice President
松末 吉隆 Yoshitaka Matsusue	医療等担当 (副学長及び病院長兼務) Director of Medical Affairs, Vice President and Hospital Director
永田 啓 Satoru Nagata	企画・評価・渉外等担当 (副学長兼務) Director of Planning, Evaluation and Public Relations, Vice President
来見 良誠 Yoshimasa Kurumi	コンプライアンス・地域医療担当 (非常勤) Director of Compliance and Community Healthcare
■監事 Inspector	
船橋 恵子 Keiko Funahashi	非常勤 Adjunct
井尻 正博 Masahiro Ijiri	非常勤 Adjunct

学長補佐 Advisers to the President

松浦 博 Hiroshi Matsuura	教育改革担当 (兼) Education Reform
等 誠司 Seiji Hitoshi	研究推進担当 (兼) Research Promotion
尾松 万里子 Mariko Omatsu-Kanbe	男女共同参画担当 (兼) Gender Equality Promotion
相浦 玲子 Reiko Aiura	国際関係担当 (兼) International Affairs
久津見 弘 Hiromi Kutsumi	臨床研究担当 (兼) Clinical Research

経営協議会 Management Committee

塩田 浩平 Kohei Shiota	学長 President
小笠原 一誠 Kazumasa Ogasawara	理事 Director
松末 吉隆 Yoshitaka Matsusue	理事 Director
永田 啓 Satoru Nagata	理事 Director
来見 良誠 Yoshimasa Kurumi	理事 Director
遠山 育夫 Ikuo Tooyama	医学科長 Chief, Faculty of Medicine
相見 良成 Yoshinari Aimi	看護学科長 Chief, Faculty of Nursing
由布 和嘉子 Wakako Yufu	滋賀県副知事
位田 隆一 Ryuichi Ida	滋賀大学長
川端 和子 Kazuko Kawabata	株式会社ダイゴ代表取締役
久保 公人 Kimito Kubo	尚美学園大学学長
滝 和郎 Waro Taki	医療法人財団康生会 武田病院 脳卒中センター長
畑下 嘉之 Yoshiyuki Hatashita	社会福祉法人青祥会 理事長
平井 紀夫 Norio Hirai	元オムロン株式会社・副社長
渡邊 一良 Kazuyoshi Watanabe	公立甲賀病院副院長

教育研究評議会 Education and Research Council

塩田 浩平 Kohei Shiota	学長 President
小笠原 一誠 Kazumasa Ogasawara	理事 Director
松末 吉隆 Yoshitaka Matsusue	理事 Director
永田 啓 Satoru Nagata	理事 Director
来見 良誠 Yoshimasa Kurumi	理事 Director
杉原 洋行 Hiroyuki Sugihara	附属図書館長 Curator, University Library
遠山 育夫 Ikuo Tooyama	医学科長 Chief, Faculty of Medicine
相見 良成 Yoshinari Aimi	看護学科長 Chief, Faculty of Nursing
室寺 義仁 Yoshihito Muroji	医学部教授 Professors, Undergraduate School of Medicine
小島 秀人 Hidelo Kojima	医学部教授 Professors, Undergraduate School of Medicine
田中 俊宏 Toshihiro Tanaka	医学部教授 Professors, Undergraduate School of Medicine
村上 節 Takashi Murakami	医学部教授 Professors, Undergraduate School of Medicine
桑田 弘美 Hiromi Kuwata	医学部教授 Professors, Undergraduate School of Medicine

学長選考会議 President Selection Committee

位田 隆一 Ryuichi Ida	経営協議会委員 Member of Management Committee
川端 和子 Kazuko Kawabata	経営協議会委員 Member of Management Committee
畑下 嘉之 Yoshiyuki Hatashita	経営協議会委員 Member of Management Committee
平井 紀夫 Norio Hirai	経営協議会委員 Member of Management Committee
渡邊 一良 Kazuyoshi Watanabe	経営協議会委員 Member of Management Committee
遠山 育夫 Ikuo Tooyama	教育研究評議会評議員 Member of Education and Research Council
室寺 義仁 Yoshihito Muroji	教育研究評議会評議員 Member of Education and Research Council
小島 秀人 Hidelo Kojima	教育研究評議会評議員 Member of Education and Research Council
田中 俊宏 Toshihiro Tanaka	教育研究評議会評議員 Member of Education and Research Council
桑田 弘美 Hiromi Kuwata	教育研究評議会評議員 Member of Education and Research Council

学外有識者会議 External Expert Liaison Council

阿曾沼 慎司 Shinji Asonuma	京都大学理事
大原 整 Hitoshi Ohara	滋賀県薬剤師会会長
金子 均 Hitoshi Kaneko	滋賀医科大学同窓会副会長・ 金子労働衛生コンサルタント事務所所長
川端 真一 Shinichi Kawabata	元京都新聞社論説委員
河本 英典 Eisuke Kawamoto	綾羽株式会社取締役社長
蔡 晃植 Kousyoku Sai	長浜バイオ大学学長
相馬 俊臣 Toshiomi Souma	医療法人社団昂会理事長
夏原 平和 Hirakazu Natsuhara	株式会社社平和堂代表取締役会長
橋川 涉 Wataru Hashikawa	草津市長
廣原 恵子 Keiko Hirohara	滋賀県看護協会会長
本庶 佑 Tasuku Honjo	京都大学高等研究院特別教授

総合戦略会議 Comprehensive Strategy Council

塩田 浩平 Kohei Shiota	学長 President
小笠原 一誠 Kazumasa Ogasawara	理事 Director
松末 吉隆 Yoshitaka Matsusue	理事 Director
永田 啓 Satoru Nagata	理事 Director
高橋 祥二郎 Syojiro Takahashi	株式会社 滋賀銀行 取締役頭取
漆谷 真 Makoto Urushitani	医学部教授 Professors, Undergraduate School of Medicine
北川 裕利 Hirotoshi Kitagawa	医学部教授 Professors, Undergraduate School of Medicine
相見 良成 Yoshinari Aimi	医学部教授 Professors, Undergraduate School of Medicine
等 誠司 Seiji Hitoshi	医学部教授 Professors, Undergraduate School of Medicine
向所 賢一 Kenichi Mukaiishi	医学部准教授 Associate Professor, Undergraduate School of Medicine
辻 喜久 Yoshihisa Tsuji	医学部准教授 Associate Professor, Undergraduate School of Medicine
中野 正昭 Masaaki Nakano	事務局長 Secretary General

管理運営室等

■監査室 Auditor's Office	
永田 啓 Satoru Nagata	室長 (兼) Chief
■国際交流支援室 International Liaison Office	
相浦 玲子 Reiko Aiura	室長 (兼) Chief
■研究活動統括本部 Research Administration Office	
小笠原 一誠 Kazumasa Ogasawara	本部長 (兼) Chief
小笠原 敦 Atsushi Ogasawara	特任教授 Special Contract Professor
松浦 昌宏 Masahiro Matsuura	特任教授 Special Contract Professor
■神経難病研究推進機構 Research Promotion Organization for Intractable Neurological Disease	
塩田 浩平 Kohei Shiota	機構長 (兼) Chief
■男女共同参画推進室 Office for Gender Equality	
尾松 万里子 Mariko Omatsu-Kanbe	室長 (兼) Chief
■地域医療教育研究拠点 Community Healthcare Education and Research Center	
塩田 浩平 Kohei Shiota	拠点長 (兼) Chief
■情報総合センター Information Technology and Management Center	
芦原 貴司 Takashi Ashihara ※ 6月1日兼任	センター長 (兼) Director
■教育推進本部 Education Promotion Office	
小笠原 一誠 Kazumasa Ogasawara	本部長 (兼) Chief
■IR室 IR Office	
辻 喜久 Yoshihisa Tsuji	室長 (兼) Chief

医学部 Schools of Medicine and Nursing

■医学科 Faculty of Medicine	
遠山 育夫 Ikuo Tooyama	学科長 (兼) Chief

基礎医学講座 Basic Medical Science

●生命科学講座 Fundamental Bioscience	
目良 裕 Yutaka Mera	教授 Professor
古荘 義雄 Yoshio Furucho	教授 Professor
平田 多佳子 Takako Hirata	教授 Professor

医療文化講座 Culture and Medicine

室寺 義仁 Yoshihito Muroji	教授 Professor
相浦 玲子 Reiko Aiura	教授 Professor
兼重 努 Tsumoru Kaneshige	教授 Professor

解剖学講座 Anatomy

宇田川 潤 Jun Udagawa	教授 Professor
勝山 裕 Yu Katsuyama	教授 Professor

生理学講座 Physiology

等 誠司 Seiji Hitoshi	教授 Professor
松浦 博 Hiroshi Matsuura	教授 Professor

生化学・分子生物学講座 Biochemistry and Molecular Biology

縣 保年 Yasutoshi Agata	教授 Professor
扇田 久和 Hisakazu Ogita	教授 Professor
小島 秀人 Hidelo Kojima	教授 Professor

病理学講座 Pathology

杉原 洋行 Hiroyuki Sugihara	教授 Professor
小笠原 一誠 Kazumasa Ogasawara	教授 (兼) Professor
後藤 敏 Bin Gotoh	教授 Professor

薬理学講座 Pharmacology

西 英一郎 Eichiro Nishi	教授 Professor
------------------------	-----------------

社会医学講座 Social Medicine

三浦 克之 Katsuyuki Miura	教授 Professor
一杉 正仁 Masahito Hitosugi	教授 Professor

臨床医学講座 Clinical Medicine

●内科学講座 Internal Medicine	
中川 義久 Yoshihisa Nakagawa	教授 Professor
中野 恭幸 Yasutaka Nakano	教授 Professor
安藤 朗 Akira Andoh	教授 Professor
前川 聡 Hiroshi Maegawa	教授 Professor
漆谷 真 Makoto Urushitani	教授 Professor

小児科学講座 Pediatrics

丸尾 良浩 Yoshihiro Maruo	教授 Professor
竹内 義博 Yoshihiro Takeuchi	特任教授 Special Contract Professor

精神医学講座 Psychiatry

尾関 祐二 Yuji Ozeki	教授 Professor
---------------------	-----------------

皮膚科学講座 Dermatology

田中 俊宏 Toshihiro Tanaka	教授 Professor
---------------------------	-----------------

外科学講座 Surgery

谷 眞至 Masaji Tani	教授 Professor
鈴木 友彰 Tomooki Susuki	教授 Professor

形成外科学講座 Plastic Surgery

鈴木 義久 Yoshihisa Suzuki	特任教授 Special Contract Professor
---------------------------	------------------------------------

●整形外科学講座 Orthopaedic Surgery	今井 晋二 Shinji Imai	教授 Professor
●脳神経外科学講座 Neurosurgery	野崎 和彦 Kazuhiko Nozaki	教授 Professor
●耳鼻咽喉科学講座 Otorhinolaryngology	清水 猛史 Takashi Shimizu	教授 Professor
●産科学婦人科学講座 Obstetrics and Gynecology	村上 節 Takashi Murakami	教授 Professor
●泌尿器科学講座 Urology	河内 明宏 Akihiro Kawachi	教授 Professor
●眼科学講座 Ophthalmology	大路 正人 Masahito Ohji	教授 Professor
●麻酔学講座 Anesthesiology	北川 裕利 Hiroshi Kitagawa	教授 Professor
●放射線医学講座 Radiology	山本 学 Gaku Yamamoto	教授 Professor
●歯科口腔外科学講座 Oral and Maxillofacial Surgery	山本 学 Gaku Yamamoto	教授 Professor
●臨床検査医学講座 Clinical Laboratory Medicine	九嶋 亮治 Ryoji Kushima	教授 Professor
●救急集中治療医学講座 Critical and Intensive Care Medicine	江口 豊 Yutaka Eguchi	教授 Professor
●家庭医療学講座 Family Medicine	松村 一弘 Kazuhiro Matsumura	特任教授 Special Contract Professor
●臨床腫瘍学講座 Medical Oncology	醍醐 弥太郎 Yataro Daigo	教授 Professor
●総合内科学講座 Comprehensive Internal Medicine	辻川 知之 Tomoyuki Tsujikawa	教授 Professor
●総合外科学講座 Comprehensive Surgery	目片 英治 Eiji Mekata	教授 Professor
●臨床教育講座 Clinical Education	伊藤 俊之 Toshiyuki Ito	教授 Professor

●睡眠行動学講座 Sleep and Behavioral Sciences	角谷 寛 Hiroshi Kadotani	特任教授 Special Contract Professor
●前立腺癌小線源治療学講座 Brachytherapy for Prostate Cancer	岡本 圭生 Keisei Okamoto	特任教授 Special Contract Professor
●革新的医療機器・システム研究開発講座 Research and Development for Innovative Medical Devices and Systems	谷 徹 Tohru Tani	特任教授 Special Contract Professor
●基礎看護学講座 Fundamental Nursing	相見 良成 Yoshinari Aimi	教授 Professor
●臨床看護学講座 Clinical Nursing	相見 良成 Yoshinari Aimi	教授 Professor
●公衆衛生看護学講座 Public Health Nursing	伊藤 美樹子 Mikiko Ito	教授 Professor

●看学科 Faculty of Nursing	相見 良成 Yoshinari Aimi	学長(兼) Chief
●基礎看護学講座 Fundamental Nursing	相見 良成 Yoshinari Aimi	教授 Professor
●臨床看護学講座 Clinical Nursing	佐々木 雅也 Masaya Sasaki	教授 Professor
●公衆衛生看護学講座 Public Health Nursing	伊藤 美樹子 Mikiko Ito	教授 Professor

●医学部附属病院 University Hospital	松末 吉隆 Yoshitaka Matsusue	(兼)
●病院長 Director	松末 吉隆 Yoshitaka Matsusue	(兼)
●副病院長 Vice Director	田中 俊宏 Toshihiro Tanaka	医療安全(兼) Medical Safety
	野崎 和彦 Kazuhiko Nozaki	企画・評価(兼) Planning and Assessment
	村上 節 Takashi Murakami	教育・研修(兼) Education and Training
	西村 路子 Michiko Nishimura	看護(兼) Nursing

●病院長補佐 Adviser to the Hospital Director	前川 聡 Hiroshi Maegawa	広報・地域連携(兼) Public Relations and Regional Cooperation
	大路 正人 Masahito Ohji	臨床研究開発(兼) Clinical Research Development
	吉田 孝 Takashi Yoshida	業務改善 Development
	國友 陵一 Ryoichi Kunitomo	経営(兼) Financial management

●医療安全管理部 Medical Safety Section	田中 俊宏 Toshihiro Tanaka	部長(兼) Chief
●感染制御部 Division of Infection Control and Prevention	中野 恭幸 Yasutaka Nakano	部長(兼) Chief

●診療科 Clinical Departments	●循環器内科 Cardiovascular Medicine	中川 義久 Yoshihisa Nakagawa	科長(兼) Chief
	●呼吸器内科 Respiratory Medicine	中野 恭幸 Yasutaka Nakano	科長(兼) Chief
	●消化器内科 Gastroenterology	安藤 朗 Akira Andoh	科長(兼) Chief
	●血液内科 Hematology	木藤 克之 Katsuyuki Kito	科長(兼)・病院教授 Chief Clinical Professor
	●糖尿病内分分泌内科 Diabetology, Endocrinology and Metabolism	前川 聡 Hiroshi Maegawa	科長(兼) Chief
	●腎臓内科 Nephrology	荒木 信一 Shinichi Araki	科長(兼) Chief
	●脳神経内科 Neurology	漆谷 真 Makoto Urushitani	科長(兼) Chief
	●腫瘍内科 Medical Oncology	醍醐 弥太郎 Yataro Daigo	科長(兼) Chief

●小児科 Pediatrics	丸尾 良浩 Yoshihiro Maruo	科長(兼) Chief
●精神科 Psychiatry	尾関 祐二 Yuuji Ozeki	科長(兼) Chief
●皮膚科 Dermatology	田中 俊宏 Toshihiro Tanaka	科長(兼) Chief
●消化器外科 Gastrointestinal Surgery	谷 眞至 Masaji Tani	科長(兼) Chief
●乳腺・一般外科 Breast/General Surgery	清水 智治 Tomoharu Shimizu	科長(兼) Chief
●形成外科 Plastic Surgery	鈴木 義久 Yoshihisa Suzuki	科長(兼) Chief
●心臓血管外科 Cardiovascular Surgery	鈴木 友彰 Tomooki Suzuki	科長(兼) Chief
●呼吸器外科 Respiratory Surgery	花岡 淳 Jun Hanaoka	科長(兼)・病院教授 Chief Clinical Professor
●整形外科 Orthopaedic Surgery	今井 晋二 Shinji Imai	科長(兼) Chief
●脳神経外科 Neurosurgery	野崎 和彦 Kazuhiko Nozaki	科長(兼) Chief
●耳鼻咽喉科 Otorhinolaryngology	清水 猛史 Takashi Shimizu	科長(兼) Chief
●母子診療科 Maternal and Fetal Medicine	村上 節 Takashi Murakami	科長(兼) Chief
●女性診療科 Female Pelvic Surgery and Reproductive Medicine	村上 節 Takashi Murakami	科長(兼) Chief
●泌尿器科 Urology	河内 明宏 Akihiro Kawachi	科長(兼) Chief
●眼科 Ophthalmology	大路 正人 Masahito Ohji	科長(兼) Chief
●麻酔科 Anesthesiology	北川 裕利 Hiroshi Kitagawa	科長(兼) Chief
●ペインクリニック科 Pain Management Clinic	福井 聖 Sei Fukui	科長(兼)・病院教授 Chief Clinical Professor

●放射線科 Radiology/Radiation Oncology	新田 哲久 Norihisa Nitta	科長(兼) Chief
●歯科口腔外科 Oral and Maxillofacial Surgery	山本 学 Gaku Yamamoto	科長(兼) Chief
●リハビリテーション科 Physical Medicine and Rehabilitation	児玉 成人 Narihito Kodama	科長(兼) Chief
●臨床遺伝相談科 Medical Genetics	丸尾 良浩 Yoshihiro Maruo	科長(兼) Chief
●病理診断科 Diagnostic Pathology	九嶋 亮治 Ryoji Kushima	科長(兼) Chief
●救急科 Emergency	田畑 貴久 Takahisa Tabata	科長(兼) Chief
●救急・集中治療部 Emergency and I.C.U.	江口 豊 Yutaka Eguchi	部長(兼) Chief
●総合診療部 General Medicine	松村 一弘 Kazuhiro Matsumura	部長(兼) Chief
●光学医療診療部 Endoscopy	安藤 朗 Akira Andoh	部長(兼) Chief
●血液浄化部 Blood Purification	荒木 信一 Shinichi Araki	部長(兼) Chief
●総合周産期母子医療センター Perinatal Center	村上 節 Takashi Murakami	部長(兼) Chief
●腫瘍センター Cancer Center	醍醐 弥太郎 Yataro Daigo	センター長(兼) Chief
●検査部 Central Clinical Laboratory	九嶋 亮治 Ryoji Kushima	部長(兼) Chief
●放射線部 Radiology Service	野崎 和彦 Kazuhiko Nozaki	部長(兼) Chief
●輸血部 Blood Service Center	安藤 朗 Akira Andoh	部長(兼) Chief
●リハビリテーション部 Rehabilitation Section	今井 晋二 Shinji Imai	部長(兼) Chief

●病理部 Diagnostic Pathology	九嶋 亮治 Ryoji Kushima	部長(兼) Chief	
●栄養治療部 Clinical Nutrition	佐々木 雅也 Masaya Sasaki	部長(兼) Chief	
●中央手術部門 Central Surgery Sections	●手術部 Central Surgical Unit	村上 節 Takashi Murakami	部長(兼) Chief
	●材料部 Central Supply	清水 猛史 Takashi Shimizu	部長(兼) Chief
	●臨床工学部 Clinical Engineering	北川 裕利 Hiroshi Kitagawa	部長(兼) Chief
●診療・教育・研究支援部門 Clinical, Education & Research Support Sections	●病歴部 Medical Records	野崎 和彦 Kazuhiko Nozaki	部長(兼) Chief
	●医療情報部 Medical Informatics and Biomedical Engineering	永田 啓 Satoru Nagata	部長(兼) Chief Professor
	●医療研修部 Medical Training Division	村上 節 Takashi Murakami	部長(兼) Chief
	●臨床研究開発センター Center for Clinical Research and Advanced Medicine	久津見 弘 Hiromu Kutsumi	センター長(兼)・教授 Chief Professor
	●再生医療室 Center for Regenerative Medicine	小島 秀人 Hideto Kojima	室長(兼) Chief
	●看護臨床教育センター Clinical Education Center for Nurse	多川 晴美 Harumi Tagawa	センター長(兼) Chief
	●看護師特定行為研修センター	北川 裕利 Hiroshi Kitagawa	センター長(兼) Chief
	●医師臨床教育センター Clinical Education Center for Physicians	川崎 拓 Taku Kawasaki	センター長(兼) Chief
	●患者支援センター Patient Support Center	前川 聡 Hiroshi Maegawa	センター長(兼) Chief
	●診療の室管理室 Clinical Quality Management Office	田中 俊宏 Toshihiro Tanaka	室長(兼) Chief
●薬剤部 Pharmacy	寺田 智祐 Tomohiro Terada	部長(兼)・教授 Chief Professor	
●看護部 Nursing Division	西村 路子 Michiko Nishimura	部長 Chief	

教育研究施設等 Research Centers and Facilities

■附属図書館 University Library

杉原 洋行 館長(兼) 蔵長(兼)
Hiroyuki Sugihara Curator

■保健管理センター Health Administration Center

安藤 朗 所長(兼) 蔵長(兼)
Akira Andoh Director

■神経難病研究センター Molecular Neuroscience Research Center

遠山 育夫 センター長(兼)・教授
Ikuo Tooyama Chief Professor

●基礎研究ユニット Basic Neuroscience Research Unit

西村 正樹 教授
Masaki Nishimura Professor

●橋渡し研究ユニット Translational Research Unit

遠山 育夫 教授
Ikuo Tooyama Professor

田口 弘康 特任教授
Hiroyasu Taguchi Special Contract Professor

WALKER DOUGLAS GORDON 特任教授
Special Contract Professor

●臨床研究ユニット Clinical Neuroscience Research Unit

高橋 良輔 客員教授
Ryosuke Takahashi Guest Professor

■動物生命科学研究センター Research Center for Animal Life Science

等 誠司 センター長(兼)
Seiji Hitoshi Chief

依馬 正次 教授
Masatsugu Ema Professor

■実験実習支援センター Central Research Laboratory

扇田 久和 センター長(兼)
Hisakazu Ogita Chief

■解剖センター Anatomy Center

杉原 洋行 センター長(兼)
Hiroyuki Sugihara Chief

■マルチメディアセンター Multimedia Center

永田 啓 センター長(兼)
Satoru Nagata Chief

■医療人育成教育研究センター Education and Research Center for Promotion of the Medical Professions

小笠原 一誠 センター長(兼)
Kazumasa Ogasawara Chief

■アジア疫学研究センター Center for Epidemiologic Research in Asia

三浦 克之 センター長(兼)
Katsuyuki Miura Chief

●国際共同研究部門 Department of Global Epidemiology

●最先端疫学部門 Department of Advanced Epidemiology

上島 弘嗣 特任教授
Hirotsugu Ueshima Special Contract Professor

堀江 稔 特任教授
Minoru Horie Special Contract Professor

■先端がん研究センター Center for Advanced Medicine against Cancer

醍醐 弥太郎 センター長(兼)
Yataro Daigo Chief

■アドミッションセンター Admissions Center

小笠原 一誠 センター長(兼)
Kazumasa Ogasawara Chief

■事務局 Administration Office

小西 康行 副理事
Yasuyuki Konishi Vice Director

中野 正昭 事務局長
Masaaki Nakano Secretary General

國友 陵一 事務部長
Ryoichi Kunitomo Chief of Hospital Administration Offices

神徳 啓之 総務企画課長
Hiroyuki Shintoku Head of Affairs & Planning Division

富岡 昌邦 人事課長
Masakuni Tomioka Head of Personnel Division

中村 俊弘 施設課長
Toshihiro Nakamura Head of Facilities Division

中島 賢也 研究推進課長
Kenya Nakajima Head of Research Promotion Division

黒瀬 一清 会計課長
Kazukiyo Kurose Head of Accounts Division

高田 ひろみ 会計課病院経営企画室長
Hiromi Takada Head of Hospital Management & Planning Office

中尾 浩行 クオリティマネジメント課長
Hiroyuki Nakao Head of Quality Management Division

浅井 由孝 医療サービス課長
Yoshitaka Azai Head of Medical Service Division

吉野 孝博 医務課長
Takahiro Yoshino Head of Medical Affairs Division

寒川 真光 学生課長
Masamitsu Sougawa Head of Student Division

新井 幸二 入試課長
Kouji Arai Head of Admissions Division

前川 敦子 情報課長
Atsuko Maegawa Head of Information Division

三四 毅 事務長
Tsuyoshi Sanshi Head of the Administration Affairs

■技術部 Technical Support Division

扇田 久和 部長(兼)
Hisakazu Ogita Chief

特命教授 Special Mission Professor

角野 文彦 滋賀県健康医療福祉部 理事

(五十音順、本務先の職名は、発令日時点のもの)

臨床教授 Adjunct Professors

有村 哲朗 独立行政法人地域医療機能推進機構滋賀病院 副院長

井上 修平 独立行政法人国立病院機構東近江総合医療センター院長

江川 克哉 長浜赤十字病院 副院長(兼) 糖尿病・内分泌内科部長

岡本 元純 大津赤十字志賀病院 院長

来見 良誠 独立行政法人地域医療機能推進機構滋賀病院 院長

杉本 正幸 市立長浜病院 診療局 理事兼整形外科主任 部長

鈴木 文夫 医療法人社団昂会 湖東記念病院 院長

中洲 敏 社会医療法人誠光会 草津総合病院 脳神経外科

中村 隆志 社会福祉法人恩賜財団 済生会滋賀県病院 院長代行

西澤 嘉四郎 近江八幡市立総合 医療センター 副院長

野村 哲哉 医療法人真心会 南草津野村病院 理事長

花澤 一芳 医療法人社団昂会 日野記念病院 名誉院長

林 嘉彦 市立長浜病院 産婦人科部長

馬場 正道 社会福祉法人恩賜財団 済生会滋賀県病院 病理診断 センター長 兼 病理診断科主任部長

平野 正満 社会医療法人誠光会 草津総合病院 院長

山岡 治 独立行政法人地域医療機能推進機構滋賀病院 救急科診療部長

渡邊 一良 公立甲賀病院 副院長



職員数 Number of Staff Members

令和元年5月1日現在(As of May 1, 2019)

区分 Classification	学長 President		理事 Directors		監事 Inspectors		教員 Academic Staff										事務職員 Administrative Staff		技術職員 Technicians and Nurses		合計 Grand Total			
							教授 Professors		准教授 Associate Professors		講師 Associate Professors		助教 Assistant Professors		助手 Research Associates		計 Total							
	男 Male	女 Female	男 Male	女 Female	男 Male	女 Female	男 Male	女 Female	男 Male	女 Female	男 Male	女 Female	男 Male	女 Female	男 Male	女 Female	男 Male	女 Female	男 Male	女 Female	男 Male	女 Female	男 Male	女 Female
現員 Present Number	1		3		(1)	(1)	57	7	38	12	44	10	138	58	6	6	283	93	82	84	173	654	542	831
医学部 Undergraduate School of Medicine	1		3	(1)	(2)	(3)	7	38	12	44	10	138	58	6	6	283	93	82	84	173	654	542	831	
附属病院 University Hospital							47	7	24	10	4	3	58	27	3	4	136	51	1	1	143	647	265	684
保健管理センター Health Administration Center							3	6	2	40	6	70	28	2			121	36	1	1	143	647	265	684
神経難病研究センター Molecular Neuroscience Research Center							3						6	3	1		12	4					12	4
動物生命科学研究センター Research Center for Animal Life Science							1	2					1		1		4	1			4		8	1
実験実習支援センター Central Research Laboratory									1				1		1		3				4	1	7	1
マルチメディアセンター Multimedia Center													1				1						1	
医療人育成教育研究センター Education and Research Center for Promotion of the Medical Professions													1				1						1	
アジア疫学研究センター Center for Epidemiologic Research in Asia							1										1						1	
研究活動統括本部 Research Administration Office							2										2		1	2			3	3
情報総合センター Information Technology and Management Center											1						1						1	
IR室 IR Office											1						1						1	
事務部門 Administration Office																			80	81	17	1	97	82

(注) ()内の数字は、外数で非常勤を示す。() = number of part-time, excluded from the above number.

医員・研修医数 Number of Clinicals Fellow and Residents

各年度5月1日現在(As of May 1, Every Year)

区分 Classification	医員 Clinical Fellows			研修医 Clinical Residents		
	男 Male	女 Female	合計 Total	男 Male	女 Female	合計 Total
平成29年度(FY2017)	112	58	170	60	29	89
平成30年度(FY2018)	119	66	185	56	24	80
令和元年度(FY2019)	120	65	185	51	16	67

※当院で臨床研修プログラムに従事している滋賀県職員(臨床研修医)は含まず。

地域医療教育研究拠点

Community Healthcare Education and Research Center

滋賀医科大学では、「滋賀県地域医療再生計画」に基づき、平成22年6月に滋賀県、東近江市、(独)国立病院機構(NHO)と協定を締結し、NHO滋賀病院(現NHO東近江総合医療センター)に寄附講座を設置し、地域医療の再生に向けた教育・研究・診療活動を推進してきました。協定期間終了後は、平成26年4月にNHO及び東近江市と、さらに平成27年9月に(独)地域医療機能推進機構(JCHO)と、「地域医療教育研究拠点に関する協定」を締結し、NHO東近江総合医療センター及びJCHO滋賀病院に活動拠点を設け、医師派遣による地域医療支援と、地域医療を担える医師の養成等に努めています。

We signed 'Center of excellence Agreement for Community Health Care' with National Hospital Organization in 2014 and with Japan Community Health Care organization in 2015. We strive to support the community medical care by dispatching the physicians and educate the doctors who will be able to devote themselves to the future community health care.



保健管理センター

Health Administration Center

保健管理センターでは、医師および看護師がケガや病気の際の応急処置のほか健康相談やワクチン接種指示などの保健指導を行っています。また、各自の健康管理ができるように「自動身長体重計」、「自動血圧計」、「自動視力測定器」、「体脂肪計」等を設置しています。

At Health Administration Center an industrial physician and a nurse provide first aid, health counseling and health guidance for prevention of epidemics such as vaccination on campus. There are an automatic body height meter and scale, a sphygmomanometer, an optometer, and a body fat scale available for anyone on campus to check his/her own health condition.



神経難病研究センター

Molecular Neuroscience Research Center

神経難病研究センターは、認知症をはじめとする神経難病の克服を目指したセンターです。平成元年に分子神経生物学研究センターとして発足、その後、分子神経科学研究センターとなり、2016年4月に改組し、基礎研究ユニット、橋渡し研究ユニット、臨床研究ユニットから成る基礎医学と臨床医学を融合したセンターに生まれ変わりました。2017年3月から、アルツハイマー病研究で著名な米国アリゾナ州立大学教授のDouglas Walker博士を国際共同研究部門の教授として招聘し、国際共同研究を推進しています。高齢化を迎えている日本では、認知症など神経難病患者数が増加しています。神経難病研究センターは、国際的で最先端の研究を行い、地域連携の強化や産学官連携研究も推進して、地域を含め国内外で広く活躍できる研究リーダーや専門医の育成に取り組んでいます。

The Molecular Neuroscience Research Center includes the Basic Neuroscience Research Unit, the Translational Research Unit, and the Clinical Neuroscience Research Unit, and here we aim to integrate basic and clinical medicine. SUMS has appointed Dr. Douglas G Walker, an outstanding professor from Arizona State University, USA, as a special contract professor at the MNRC, to develop international collaboration studies. Intractable neurological diseases including dementia are increasing in aging societies, in Japan and elsewhere. In pursuit of our goal of finding solutions for such diseases, the Center is continuing its global cutting-edge research, strengthening ties with the local community, promoting industry-academia collaboration, and developing the skills for research leadership and medical specialist competence, to change the community and the world for the better.

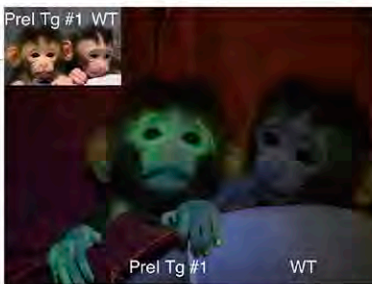


動物生命科学センター

Research Center for Animal Life Science

動物実験を実施するための中心的機能を果たす学内共同教育研究施設です。マウス、ラット、モルモット、ウサギ、ブタ、サル類などが、国際的基準に則った適切な環境下で飼育されています。マウス、ラットおよびサル類の感染実験施設があること、学内外との大規模な共同研究が可能なサル類の実験施設があることが特徴です。世界的にも希有なカニクイザルの人工繁殖技術を保有し、微生物学的ならびに遺伝学的に統御された個体の作出が可能です。この技術をもとに、移植免疫寛容型の個体が計画的に産出され、iPS細胞を用いる再生医療の前臨床試験などに広く利用されています。その他に認知症モデルサルの作製、神経難病モデルカニクイザルの作製、眼科領域の再生医療の前臨床試験などが行われています。これらの実験は動物に関する特殊技能を持った動物生命科学センターの職員によって支えられています。

Research Center for Animal Life Science is the joint-use facility for animal experimentation performed in accordance with international regulations. The Center features the facility for experimental infection of mice, rats and monkeys, and has the large scale facility for collaborative research inside and outside the university. We have rare technique for artificial breeding and genetic transformation to generate Gene-Modified Cynomolgus Monkeys used in the field of regenerative medicine using iPS cells and also for preparation of monkey model of dementia and transgenic fertilized egg having totipotency. Our staff members are fully trained and ready to assist these research studies.



実験実習支援センター

Central Research Laboratory

実験実習支援センターは、2005年4月に、実験実習機器センターと放射線同位元素研究センターを統合して発足しました。従来の実験実習機器センターと放射線同位元素研究センターは、それぞれ、機器部門とRI部門になりました。実験実習支援センターは、本学の研究者、学生への研究支援と教育支援を果たすために、本学の共同施設と共同機器を管理すると同時に、これらの施設・機器を活用するための技術的、教育的支援を行うセンターです。機器部門は、DNAシーケンサー、質量分析計、共焦点走査型蛍光顕微鏡等の分析機器を備えた研究支援施設です。RI部門は、高性能の液体シンチレーションカウンター、γ-カウンター等を備えたアイソトープを用いた研究を行う施設です。

Central Research Laboratory was established by integrating former Central Research Laboratory and Radioisotope Research Center in April 2005. The Central Research Laboratory has two sections: Research Equipment Section in succession to the former Central Research Laboratory, and Radioisotope Section in succession of the former Radioisotope Research Center. The center manages shared use facilities and equipment, and provides technical supports and educational supports for students and researchers. The Research Equipment Section equipped analytical instruments such as DNA sequencers, mass spectrometers, confocal scanning fluorescence microscopes. The Radioisotope Section is equipped radiation detectors such as high-performance liquid scintillation counter and γ-counter.



マルチメディアセンター

Multimedia Center

マルチメディアセンターは、情報処理システム及び情報ネットワークを管理運用し、本学における教育、研究、学術情報サービス及びその他の業務の利用を支援しています。センター内には演習用の教室のほか24時間利用可能な自習用のブラウジングコーナーなどがあり、学生が自由に使えるパソコンが148台(Windows140台、Macintosh8台)設置されています。その他、センター外(食堂等)にも学生が自由に使えるパソコンを89台(Windows89台)設置しています。

Multimedia Center manages the information processing systems and networks in SUMS, and supports our education, research, academic informational service and university operations. At the Center there are 148 personal computers (140 Windows and 8 Macintosh) available for students to use freely. Also, 89 personal computers (Windows) are set outside the Center (at Cafeteria etc.) on Campus.



● 主なサービス

- ・センター内パソコン、プリンタの利用環境の提供
- ・メールアドレスの付与、Webメールの利用環境の提供
- ・各種講習会の開催
- ・ホームページ設置環境の提供
- ・ウイルス駆除ソフトの配付
- ・迷惑メールのフィルタリング
- ・学内LANへのネットワーク機器接続(個人PC等)
- ・e-Learning(Web Class)システムの提供
- ・ニュースレターの発信
- ・VPNサービスの提供
- ・ストリーミングサービスの提供

医療人育成教育研究センター

Education and Research Center for Promotion of the Medical Professions

医療人育成教育研究センターは、入試方法検討、学部教育、大学院教育、教育方法改善及び学生生活支援の5部門と生涯学習支援の1室で構成し、学生生活支援部門の下に障害学生支援、里親学生支援の2室を設置しています。部門(室)長の下にはそれぞれ数名の部門員を配置し、各部門(室)が審議及び決定事項の実施について責任を持って取り組んでいます。

各部門及び室は、必要に応じて特定事項を審議・実行するワーキンググループ(WG)を組織し、迅速で効率的な運用を図ることにしています。また、一部のWGには学生や学外の有識者も参画しており、直接その意見を聞き、共に考える場としています。

Education and Research Center for Promotion of the Medical Professions consists five divisions and an office, Admissions Management Division, Undergraduate Education Division, Graduate Education Division, Education Innovation Division, Student Support Division and Continuing Education Office. Student Support Division has two sub offices, Office for Disabled Student Support and Office for Career Support in Shiga.

Division Leaders and their staff members are working with integrity for fair and reasonable deliberations and decision-makings. When the need arises, each division and office can create a working group to response promptly and effectively. Students and outside intellectuals can get involved in some working groups to enable their voices to be heard and their views to be adopted.

※同センターを含む教育組織体制の見直しを計画中



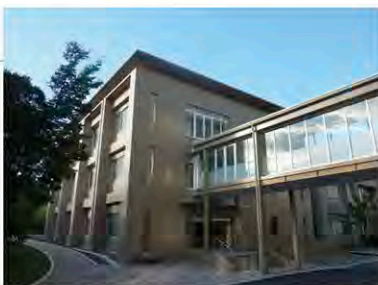
アジア疫学研究センター

Center for Epidemiologic Research in Asia (CERA)

アジア疫学研究センターは、我が国初の「疫学研究拠点」として整備されました。大規模な疫学調査に対応可能なデータ管理機能・バイオバンク機能・リサーチクリニック機能を兼ね備えています。心臓病・脳卒中などの心血管病、およびその危険因子である糖尿病・高血圧・脂質異常症などの生活習慣病の増加は、我が国のみならずアジア諸国においても深刻な健康問題になっています。本センターはアジアにおける疫学研究教育の拠点となり、心血管病および糖尿病を中心とした各種疾患に関する最先端の疫学研究、国際共同疫学研究を推進しています。

現在、NIPPON DATA研究、滋賀動脈硬化疫学研究(SESSA)、滋賀脳卒中登録、高島研究、栄養と血圧に関する国際共同研究INTERMAPなどの研究を進めています。

Center for Epidemiologic Research in Asia (CERA) was established as the Japan's first base for international collaborative epidemiologic research in October 2013. CERA is equipped the data management function, DNA repository function and research clinic function to enable the large-scale epidemiological survey. In Japan and the rest of Asia, circulatory diseases (including heart disease and stroke) and life-style related risk factors such as diabetes, high blood pressure, and dyslipidemia are becoming increasingly serious problems. CERA plans to construct leading-edge epidemiologic research involving circulatory diseases and life-style related risk factors, and promotes international joint research. Currently, we are conducting the NIPPON DATA study, Shiga Epidemiological Study of Subclinical Atherosclerosis(SESSA), Population-based Cardiovascular Disease Registry and International Collaborative Study on Nutritional Factors and Blood Pressure.(INTERMAP)



先端がん研究センター

Center for Advanced Medicine against Cancer

先端がん研究センターは、学際的がん研究及び先進的がん治療開発の教育・研究・臨床の推進を目的に、2019年に設置されました。がん生体試料・ゲノムバンクを利用した研究を支援する生体試料・データ管理部門、基礎医学と臨床医学が融合したがん医療開発研究を進める研究・開発推進部門、これらの研究開発を担うがん研究者と専門医療人の育成を行う研究・医療人材育成部門で構成されます。

本センターでは最新のがんの予防、診断、治療法の開発の面から研究開発と人材育成を推進して社会に貢献し、その成果の発出と実装化を進めています。

The Center for Advanced Medicine against Cancer was established in 2019 to promote education, research, and clinical studies of interdisciplinary cancer studies and the development of advanced cancer treatments. The center is consisting of three sections. One section manages biological samples and data by assisting the researchers that use biological samples and genome bank. Another section promotes the development and researches on cancer treatments that integrate basic and clinical medicine. The last is the human resource development section that is responsible for the education of researchers and medical specialists working for these studies. At our center, we are making progresses on obtaining and implementing the results that contribute to the society by promoting the research and development of the newest cancer prevention, diagnosis, and treatment methods and by educating the health professionals working on the projects.



アドミッションセンター

Admission center

アドミッションセンターは、入学者選抜、入試広報、高大接続等に関する調査研究及び企画立案を行うことにより、大学の教育・研究の発展に寄与することを目的として平成31年4月1日に開設されました。当センターでは、センター長を始めとして副センター長、アドミッション・オフィサー等を配置し、IR室と協同して入学者選抜機能の検証や入学後の学業成績の追跡調査を行うなど医療人としての素質に富む受験生を開拓し選抜する支援を行っています。

Our admission center, opened in April 1, 2019, is responsible for research and study, and planning and policy making for students selection, recruitment and high school-university partnership aiming to improve our education and research. The chief, the deputy chief and admission officer are working together with IR office to assess and evaluate the admission process, and conduct follow-up surveys academic performance of students in order to attract and welcome the more and more promising students to become excellent medical professionals in future generations.



臨床研究開発センター

Center for Clinical Research and Advanced Medicine

臨床研究開発センターは、1999年に設置された「治験管理室」が母体であり、治験のみならず先進医療や臨床研究の推進および支援を目的に、2011年に組織変更されました。

医療レベルの向上、先進医療の創出には臨床研究の活性化は不可欠です。当センターでは治験の受託のみでなく、ニーズ・シーズの掘起こし及びマッチングを能動的に行い、新規医療の開発、質の高いエビデンス創出に繋がる臨床研究の開発・推進ができるよう支援体制を整えています。

また、滋賀臨床研究ネットワークを組織し、滋賀県で臨床研究に参加できる医療機関を増やす取り組みも行っています。

Center for Clinical Research and Advanced Medicine is based on the Clinical Trials Management Office established in 1999, and was reorganized in 2011 to promote and support advanced medicine and clinical research as well as clinical trials. Activation of clinical research is essential for improving medical level and creating advanced medicine. In addition to the commissioning of clinical trials, this center actively develops and matches needs and seeds. And promote clinical research that leads to the development of new medical care and the creation of high-quality evidence. We are also organizing the Shiga Clinical Research Network to increase the number of medical institutions that can participate in clinical research in Shiga Prefecture.



医師臨床教育センター

Clinical Education Center for Physicians

「県内唯一の医学教育に特化した研修病院」として、研修医が有意義な臨床研修をできるよう、各診療科の指導医とともに、研修医を個別にサポートし、よりきめ細かな運営を目指しています。

研修プログラムの立案、研修医の指導・サポート、医学科学生の進路指導、研修医の基礎的レクチャーとして「イブニングセミナー」「CPC(臨床病理検討会)」を定期的開催し、臨床医としての教育を行っています。また、指導医の育成のための「指導医講習会」の開催や、学生への附属病院の説明会、他大学の学生への病院見学も実施しています。臨床研修の実施には、複数の協力病院と連携し、幅広い選択肢を確保しています。

Clinical Education Center for Physicians aims to conduct meaningful clinical training for clinical residents as "the only training hospital specialized in medical education in Shiga". The center gives clinical residents individualized support with medical instructors. The center provides training programs, clinical seminars and personal instruction for clinical residents, career guidance and arrangements of hospital visit for medical students, and lectures for medical instructors. The center affiliates with many hospitals to provide a wide range of clinical training.



看護臨床教育センター

Clinical Education Center for Nurses

本学の附属病院看護部と医学部看護学科が連携し、体系立てられた臨床研修方法や体制等を、学問的検討を行って開発することを目的としています。一般の看護師を教育する臨床教育看護師・助産師を育成するための教育プログラムの開発・実施、および新人看護職員教育プログラムの開発・実施、在宅医療に関わる人材育成等に取り組み、本学のみならず、滋賀県下の看護臨床教育全般に寄与しています。

Clinical Education Center for Nurses aims to invent methods and systems for clinical training in cooperation with the school of nursing and nursing division in our hospital. The Center has positive impact on all aspects of clinical nursing education in Shiga with developing and implementing the various training programs includes the courses for clinical nurse educators, midwife educators, new nurses and visiting nurses.



看護師特定行為研修センター

Advanced Nurse Training Center

看護師特定行為研修センターでは、国立大学初の指定研修機関として、特定行為(医師の判断を待たずに手順書により一定の診療補助を行う)を行える看護師の育成と配置に取り組んでいます。本研修を通じて看護師の質向上と地域医療の貢献を進めています。

Advanced Nurse Training Center is the first institution established in the domestic national universities. The center provides development and arrangement of special nurses to practice certain medical assistance by procedure manual without physician's instruction. We will improve the quality of nursing care and contribute to local medical care through the training.

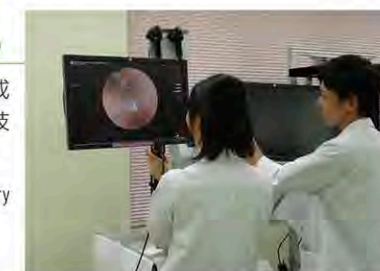


スキルズラボ

Skills Laboratory

スキルズラボでは、医学生をはじめ初期研修医・後期レジデント等の医療技術の向上や育成のために、より臨床に近い状況で実習できるシミュレータ等を多数整備しています。基本手技から専門手技に至るまで、幅広く練習しスキルアップできる環境を提供します。

Skills Laboratory is equipped with multiple simulators for clinical practice from the basics to the advanced skills. The laboratory aims to improve clinical skills of medical students and residents.





附属図書館は、医学・看護学の教育・研究及び診療活動に必要な知識と最新の情報を提供することを目的として、文献・情報の収集と利用サービスを行っています。学生や医療従事者の医学知識取得に欠くことのできない専門書を主体に約18万冊の蔵書を持つと共に、最新の学術情報を掲載した学術雑誌約10,000誌を電子形態、印刷形態で提供しています。世界中で日々生産される数多い医学系の論文などを効率的に探すために役立つ文献情報データベースも主要なものを揃え、充実した学術情報環境を提供しています。また、セミナーや講習会の開催、カウンターでの利用相談、マニュアルの提供等を行うほか、アクティブラーニング室や語学学習室といった施設を整備し、利用者の学習・研究をサポートしています。

図書館のホームページでは、図書館で利用できるサービスとその利用方法、図書館で利用できる資料の検索、最新ニュースなど様々な情報を掲載しています。また、電子ジャーナルや文献情報データベースなどの利用の入り口としての機能も果たしています。

University Library collects and provides literature and information for education and research in medicine and nursing, and for medical services. The library houses about 180,000 books (mainly specialized ones in medical science), and about 10,000 scientific journals both in electric form and in print. Library users can access major global databases for medical papers and articles as well as e-journals and e-books. The University Library strives to offer a better academic environment, especially one of science information, for our students and researchers, and to support their study and research, encouraging them to use the Library efficiently.

施設 Building and Facilities	
総延面積 Total Floor Space	1,867㎡
サービススペース Service Space	553㎡
管理スペース Administrative Space	126㎡
その他 Miscellaneous	634㎡
閲覧スペース Reading Space	199㎡
AV室他 AV Rooms	199㎡
書庫 Stacks	355㎡
事務スペース Office	199㎡
閲覧席数 Seats	191席

開館時間 Opening Hours	
月～金 Monday-Friday	9:00 ~ 20:00
土 Saturday	13:00 ~ 17:00

本学構成員は、24時間入館可能な特別利用制度を利用できます。
24 hour access to the library is available to students and faculty members by registering their ID cards.

蔵書数 Library Holdings

平成31年3月31日現在(As of March 31, 2019)

区分 Section	図書 Books			雑誌 Number of Journals (titles)		
	和文 Japanese	欧文 Foreign	計 Total	和文 Japanese	欧文 Foreign	計 Total
専門 Medicine	72,930冊	69,946冊	142,876冊	964種	1,295種	2,259種
一般教育関係 General Education	26,209冊	6,768冊	32,977冊	37種	28種	65種

図書・雑誌受入数 Books and Journals Added

平成31年3月31日現在(As of March 31, 2019)

区分 Section	図書 Books			雑誌 Number of Journals (titles)		
	和文 Japanese	欧文 Foreign	計 Total	和文 Japanese	欧文 Foreign	計 Total
専門 Medicine	2,474冊	182冊	2,656冊	312種	162種	474種
一般教育関係 General Education	850冊	24冊	874冊	9種	4種	13種

利用状況 Use of the Library

平成31年3月31日現在(As of March 31, 2019)

項目 Items	件数 Numbers	
館外貸出 Items Borrowed	図書 Books	19,130冊
	雑誌 Journals	477冊
学外文献複写 Copying of Documents	受付 Received	3,321件
	依頼 Requested	1,281件
視聴覚資料利用 Audiovisual Facilities Used	321本	



医学部学生定員・現員 Undergraduate Students

令和元年5月1日現在 (As of May 1, 2019)

学科 Faculty	定員・現員 Students	現員 Present Numbers							入学定員 Target number per year	収容定員 Total Target number
		第1学年 1st	第2学年 2nd	第3学年 3rd	第4学年 4th	第5学年 5th	第6学年 6th	計 Total		
医学科 School of Medicine	男 Male	74	73	69	75	92	63	446	117	685
	女 Female	33	39	47	48	34	48	249		
	小計 Sub Total	107	112	116	123	126	111	695		
2年次後期学士編入学 Transferred Graduate Students in the 2nd Semester of the 2nd Year	男 Male	—	0	8	14	13	6	41	17	
	女 Female	—	1	9	4	4	8	26		
看護学科 School of Nursing	男 Male	4	2	1	5	—	—	12	70	260
	女 Female	57	59	60	61	—	—	237		
	小計 Sub Total	61	61	61	66	—	—	249		
3年次編入学 Transferred Students in the 3rd Year	男 Male	—	—	0	0	—	—	0	10	
	女 Female	—	—	2	3	—	—	5		
合計 Grand Total		168	173	177	189	126	111	944	187	945

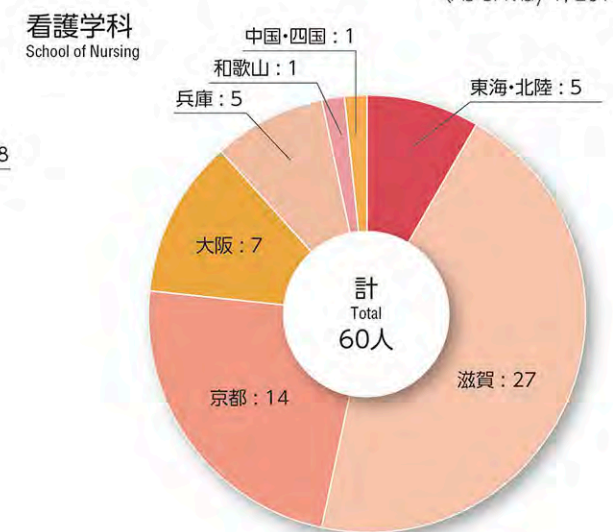
医学部入学志願者数及び入学者数 Applicants and Enrollments of School of Medicine and School of Nursing

令和元年5月1日現在 (As of May 1, 2019)

区分 Classification		医学科 School of Medicine						看護学科 School of Nursing					
		志願者数 Numbers of Applicants			入学者数 Number of Students Enrolled			志願者数 Numbers of Applicants			入学者数 Number of Students Enrolled		
		男 Male	女 Female	合計 Total	男 Male	女 Female	合計 Total	男 Male	女 Female	合計 Total	男 Male	女 Female	合計 Total
平成29年度 (2017)	一般入試 General entrance exam	327	172	499	50	25	75	7	130	137	1	49	50
	推薦入試 Recommendation entrance exam	34	38	72	10	15	25	1	44	45	0	10	10
	編入学 Transfer entrance exam	257	140	397	12	5	17	2	12	14	0	4	4
平成30年度 (2018)	一般入試 General entrance exam	288	158	446	55	20	75	4	85	89	2	48	50
	推薦入試 Recommendation entrance exam	41	51	92	12	13	25	1	37	38	0	10	10
	編入学 Transfer entrance exam	144	108	252	7	10	17	0	8	8	0	3	3
平成31年度 (2019)	一般入試 General entrance exam	277	157	434	55	20	75	8	107	115	4	46	50
	推薦入試 Recommendation entrance exam	33	35	68	13	12	25	1	27	28	0	10	10
	編入学 Transfer entrance exam							0	13	13	0	2	2

出身都道府県(地区)別医学部入学生数 Where Our Students Come From

令和元年5月1日現在 (As of May 1, 2019)



大学院医学系研究科学生定員・現員 Graduate Students

令和元年5月1日現在(As of May 1, 2019)

専攻 Courses	定員・現員 Students	現員 Present Numbers					入学定員 Target Number per year	収容定員 Total Target number
		第1学年 1st	第2学年 2nd	第3学年 3rd	第4学年 4th	計 Total		
博士課程 Doctoral Program	生体情報解析系専攻 Biological Information Science	男 Male	—	—	—	—	(6)	(24)
		女 Female	—	—	—	—		
	高次調節系専攻 Integrated Medical Science	男 Male	—	—	—	1	(7)	(28)
		女 Female	—	—	—	1		
	再生・腫瘍解析系専攻 Regeneration and Tumor Science	男 Male	—	—	1	1	(5)	(20)
		女 Female	—	—	—	1		
	臓器制御系専攻 Translational Research Science	男 Male	—	—	—	3	(7)	(28)
		女 Female	—	—	—	0		
	環境応答因子解析系専攻 Science of Lifestyle-Related Diseases	男 Male	—	—	—	3	(5)	(20)
		女 Female	—	—	—	2		
	小計 Sub total		—	—	1	12	(30)	(120)
	医学専攻 Medical Science	男 Male	26	26	27	37	30	120
女 Female		16	13	12	14			
小計 Sub Total		42	39	40	63	184		
修士課程 Master Program	看護学専攻 Nursing	男 Male	2	7	—	—	16	32
		女 Female	12	11	—	—		
小計 Sub Total		14	18	—	—	32		
合計 Grand Total		56	57	40	63	216	152	

医学部医学科卒業生数 Number of Graduates (School of Medicine)

区分 Classification	昭和55年～平成25年度 (FY1980～2013)	平成26年度 (FY2014)	平成27年度 (FY2015)	平成28年度 (FY2016)	平成29年度 (FY2017)	平成30年度 (FY2018)	計 Total
男 Male	2,370	69	76	73	68	76	2,732
女 Female	934	35	38	46	40	41	1,134
計 Total	3,304	104	114	119	108	117	3,866

医学部看護学科卒業生数 Number of Graduates (School of Nursing)

区分 Classification	平成6年～平成25年度 (FY1994～2013)	平成26年度 (FY2014)	平成27年度 (FY2015)	平成28年度 (FY2016)	平成29年度 (FY2017)	平成30年度 (FY2018)	計 Total
男 Male	43	2	3	6	2	1	57
女 Female	1,125	68	62	65	54	64	1,438
計 Total	1,168	70	65	71	56	65	1,495

平成30年度卒業生進路状況 Destination of Graduates of School of Medicine and Nursing in FY2018

Destination of Graduates of School of Medicine and Nursing in FY2018



学位授与数 Number of Degrees Awarded

区分 Classification	昭和59年～平成25年度 (1984～2013)	平成26年度 (2014)	平成27年度 (2015)	平成28年度 (2016)	平成29年度 (2017)	平成30年度 (2018)	計 Total
博士(医学) Doctorate degree of Medical Science	課程博士 Course Work	710	22	26	23	30	843
	論文博士 Thesis only	405	12	7	5	8	443
	計 Total	1,115	34	33	28	38	1,286
修士(看護学) Master's degree of Nursing	178	16	15	11	13	5	238

医師国家試験合格状況 Status of the National Medical Practitioners Examination

区分 Classification	新卒者 New Graduates				既卒者 Exam. repeaters			合計 Total		
	卒業生数 Graduates	受験者数 Examinees	合格者数 Successful	合格率(%) (%)	受験者数 Examinees	合格者数 Successful	合格率(%) (%)	受験者数 Examinees	合格者数 Successful	合格率(%) (%)
第111回(平成29年) the 111th (2017)	119	119	102	85.7%	9	7	77.8%	128	109	85.2%
第112回(平成30年) the 112th (2018)	108	108	103	95.4%	19	15	78.9%	127	118	92.9%
第113回(平成31年) the 113th (2019)	117	117	113	96.6%	9	6	66.7%	126	119	94.4%

奨学生数 Number of Scholarship Students

● 医学部 School of Medicine and School of Nursing 平成30年度 (in 2018)

区分 Classification	日本学生支援機構 Japan Student Services Organization				その他 Other Sources			合計 Grand Total
	第一種 Type One	きぼう21プラン(第二種含む) *Hope21+Type Two	給付型奨学金 *??????????	計 Total	国・地方公共団体 Public Sources	民間団体等 Private Sources	計 Total	
医学科 School of Medicine	97	116	0	213	65	59	124	337
看護学科 School of Nursing	46	50	2	98	5	9	14	112

● 大学院医学系研究科 Graduate School of Medicine 平成30年度 (in 2018)

区分 Classification	日本学生支援機構 Japan Student Services Organization				その他 Other Sources			合計 Grand Total
	第一種 Type One	きぼう21プラン(第二種含む) *Hope21+Type Two	給付型奨学金 *??????????	計 Total	国・地方公共団体 Public Sources	民間団体等 Private Sources	計 Total	
博士課程 Doctoral Program	3	2	—	5	2	13	15	15
修士課程 Master Program	0	0	—	0	0	0	0	0

看護師国家試験合格状況 Status of the National Registered Nurse Practitioners Examination

区分 Classification	新卒者 New Graduates				既卒者 Exam. repeaters			合計 Total			
	卒業生数 Graduates	編入学生(既免許取得者) Transferred students	受験者数 Examinees	合格者数 Successful	合格率(%) (%)	受験者数 Examinees	合格者数 Successful	合格率(%) (%)	受験者数 Examinees	合格者数 Successful	合格率(%) (%)
第106回(平成29年) the 106th (2017)	71	11	60	57	95.0%	1	0	0.0%	61	57	93.4%
第107回(平成30年) the 107th (2018)	56	3	53	53	100.0%	2	2	100.0%	55	55	100.0%
第108回(平成31年) the 108th (2019)	65	4	61	60	98.4%	1	1	100.0%	62	61	98.4%

保健師国家試験合格状況 Status of the National Public Health Nurse Practitioners Examination

区分 Classification	保健師 Public Health Nurse		
	受験者数 Examinees	合格者数 Successful	合格率(%) (%)
第103回(平成29年) the 103th (2017)	30	29	96.7%
第104回(平成30年) the 104th (2018)	28	27	96.4%
第105回(平成31年) the 105th (2019)	31	30	96.8%

助産師国家試験合格状況 Status of the National Midwifery Practitioners Examination

区分 Classification	助産師 Midwife		
	受験者数 Examinees	合格者数 Successful	合格率(%) (%)
第100回(平成29年) the 100th (2017)	9	9	100.0%
第101回(平成30年) the 101th (2018)	7	7	100.0%
第102回(平成31年) the 102th (2019)	8	8	100.0%

2019 平成31年 / 令和元年

- 3月→4月 March-April 春季休業 Spring recess
- 4月1日 April 1 学年始め Beginning of the academic year
- 4月1日-3日 April 1-3 在学生オリエンテーション Orientation for continuing students
- 4月2日 April 2 入学宣誓式・大学院入学宣誓式 Entrance ceremony
- 4月3日→5日 April 3-5 新入生研修 Orientation for 1st year students
- 5月10日→11日 May 10-11 浜松医科大学との交流会 Exchange event with Hamamatsu University School of Medicine
- 6月1日 Jun 1 解剖体納骨慰霊法要 Interment services for body donors
- 8月→9月 Aug.-Sep. 夏季休業 Summer recess
- 10月1日 Oct.1 創立記念日 Foundation Day
- 10月24日 Oct.24 解剖体慰霊式 Requiem ceremony for body donors
- 10月25日→28日 Oct.25-28 若鮎祭(学園祭) Wakaayu Festival (University-wide students festival)
- 12月→1月 Dec.-Jan. 2020 冬季休業 Winter recess



2020 令和2年

- 1月18日→19日 Jan.18-19 大学入試センター試験 Examination by the National Center for University Entrance Examinations
- 2月25日→26日 Feb.25-26 一般入試(前期日程) Undergraduate entrance examination(early schedule)
- 3月10日 March 10 学位授与式 Awarding of Doctorate Degrees of Medical Science and Master Degrees of Nursing
- 3月10日 March 10 卒業式 Graduation ceremony
- 3月31日 March 31 学年終り End of academic year



外国人留学生 International Students

令和元年5月1日現在 (As of May 1, 2019)

区分 Classification	大学院 Graduate School						合計 Total	
	国費 On Government Scholarships		外国政府派遣 On Foreign Government Scholarships		私費 At Private Expenses			
	男 Male	女 Female	男 Male	女 Female	男 Male	女 Female	男 Male	女 Female
マレーシア Malaysia	1	4	0	0	0	0	1	4
インドネシア Indonesia	0	0	0	0	2	0	2	0
ベトナム Vietnam	1	1	0	0	4	0	5	1
中国 China	0	0	0	0	2	2	2	2
モンゴル Mongolia	0	3	0	0	1	2	1	5
バーレーン Bahrain	0	0	0	0	0	1	0	1
バングラデシュ Bangladesh	1	1	0	0	4	1	5	2
ケニア Kenya	0	0	0	0	0	0	0	0
エチオピア Ethiopia	0	0	0	0	0	0	0	0
計 Total	3	9	0	0	13	6	16	15

※短期留学生を含む

海外派遣者数(学生)

平成30年度 (FY2018)

国名 Countries	人数 Number	国名 Countries	人数 Number
アメリカ合衆国 U.S.A	13	スウェーデン Sweden	1
イギリス U.K.	1	オーストラリア Australia	2
カナダ Canada	11	大韓民国 Korea	1
ブラジル Brazil	1	中国 China	1
フランス France	1	バングラディッシュ Bangladesh	2
ドイツ Germany	1	ベトナム Vietnam	6
スイス Switzerland	1	マレーシア Malaysia	9
オーストリア Austria	5		
計 Total			56

海外派遣数(教職員)

平成30年度 (FY2018)

国名 Countries	人数 Number	国名 Countries	人数 Number
アメリカ合衆国 U.S.A	82	ロシア Russia	4
カナダ Canada	10	スロベニア Slovenia	2
イギリス U.K.	8	中国 China	20
フランス France	7	韓国 Korea	18
ドイツ Germany	16	タイ Thailand	3
イタリア Italy	5	インドネシア Indonesia	3
オランダ Netherlands	1	インド India	6
ベルギー Belgium	2	フィリピン Philippines	5
デンマーク Denmark	4	シンガポール Singapore	2
オーストリア Austria	6	台湾 Taiwan	16
スイス Switzerland	6	ベトナム Viet Nam	11
スペイン Spain	4	マレーシア Malaysia	5
ノルウェー Norway	1	オーストラリア Australia	3
フィンランド Finland	2		
スウェーデン Sweden	4	その他 Others	7
計 Total			263

国際交流協定締結大学等 Partner Institutions

締結大学等 名称 Institution	国名 Country	締結年月日 Date Agreed
北華大学(旧 吉林医学院) Beihua University	中国 China	2001.03.06 (1984.11.24)
長春市中心医院 Changchun Municipal Hospital	中国 China	1984.11.24
ブリティッシュコロンビア大学 The University of British Columbia	カナダ Canada	1990.07.26
ミシガン大学 University of Michigan	アメリカ USA	1990.11.29
中国医科大学 China Medical University	中国 China	1993.09.28
ローマ大学 Rome University "La Sapienza"	イタリア Italy	1994.10.28
ピカルディー・ジュール・ベルヌ大学 The University of Picardie Jules Verne	フランス France	1995.05.16
哈爾濱医科大学 Harbin Medical University	中国 China	2001.11.21
アミアン・ピカルディー大学病院 University Hospital of Amiens-Picardie	フランス France	2004.10.04
チョーライ病院 Cho Ray Hospital	ベトナム Viet Nam	2006.12.25
ホーチミン医科薬科大学 University of Medicine and Pharmacy at Ho Chi Minh City	ベトナム Viet Nam	2008.06.23
東北大学 Northeastern University	中国 China	2009.05.01
オタワ大学 University of Ottawa	カナダ Canada	2010.02.16
マレーシア国民大学 National University of Malaysia	マレーシア Malaysia	2011.11.10
ジョージア大学 University of Georgia	アメリカ USA	2012.10.03
ナイロビ大学 University of Nairobi	ケニア Kenya	2012.11.07
ケニア中央医学研究所 Kenya Medical Research Institute	ケニア Kenya	2012.11.07
モンゴル国立医科大学(旧 モンゴル健康科学大学) Mongolian National University of Medical Sciences	モンゴル Mongolia	2013.07.01
インドネシア大学 University of Indonesia	インドネシア Indonesia	2014.02.13
インドネシア国立脳センター病院 National Brain Center Hospital, Jakarta	インドネシア Indonesia	2014.12.31
バングラデシュ国立心臓財団病院 Bangladesh National Heart Foundation Hospital	バングラデシュ Bangladesh	2015.02.23
マトグロッソ連邦大学 Federal University of Mato Grosso	ブラジル Brazil	2017.08.01

外国人客員研究員受入数

平成30年度 (FY2018)

国名 Countries	人数 Number	国名 Countries	人数 Number
中国 China	5	ベトナム Viet Nam	3
計 Total			8



高大連携事業による講義等の実施状況 Collaboration with High Schools 平成30年度(FY2018)

高等学校等の名称 High School	開催日 Date	講義等の内容 Title
滋賀県立膳所高等学校	4.23	形から知るからだのしくみ-解剖学・組織学-
	5.21	脂肪細胞の細胞生理
	6.11	「疫学」とは何か:病気の原因を探る医学研究
	9.12	ロボット支援腹腔鏡下手術
	9.26	医師の使命と働きがい
	10.15	ウイルスの話
	10.29	医療の安全-薬害エイズ事件から学ぶ-
	11.12	大腸癌治療の最前線
	8.27	実験実習および実験データ整理方法の説明 「免疫細胞はどのようにして多くの病原体を認識するのか」
	9. 6	医師の使命と働きがい ラット心臓を用いた心臓拍動の調節に関する実習
	滋賀県立虎姫高等学校	8.22
8.23		血糖値とインスリンの関係について学ぶ-ブドウ糖負荷試験- 科学としての看護学-看護学研究への誘い- 緩和ケア医療 人体のつくりと働き
5.14		遺伝子治療により臓器を再生する
立命館守山高等学校	5.25	心臓・血管の働きと老化
	6. 4	免疫細胞が病原体を認識する仕組み
	6.22	ウイルスの話
	7.20	自律神経の分布様式と機能
	8.31	形から知るからだのしくみ-解剖学・組織学-
	9.21	看護師の使命と働きがい
	9.28	健康とは
	8. 1	講義 感染症関係「インフルエンザ」 バーチャルスライドを使用しての実習 講義 腫瘍関係「がんから見た医学」 バーチャルスライドを使用しての実習
	1. 9	医師の使命と働きがい
	7.17	高齢者の身体(からだ)の特徴
	7.30	ICTで血圧測定シミュレーション インフルエンザウイルスについて
滋賀県立彦根東高等学校	8. 3	脳解剖学(脳のかたちと心) 感染防止対策の基本
	9.14	思春期から見た女性の健康(仮題)
滋賀県立石山高等学校	9.14	メダカの腸管神経の観察
滋賀県立米原高等学校	12.25	メダカの腸管神経の観察
奈良県立青翔中学校・高等学校	5. 8	形から知るからだのしくみ-解剖学・組織学-
守山市立明富中学校	11.13	キャリア教育-人はなぜ働くのか+α



出前授業の実施状況 Visiting Lectures 平成30年度(FY2018)

学校名 School	開催日 Date	講義等の内容 Title
東近江市立湖東第一小学校	6.12	ヒトのからだのつくりとはたらきを理解する
甲賀市立希望ヶ丘小学校	6.13	動物のからだとはたらき
近江八幡市立島小学校	10. 2	脂質検査事後指導
東近江市立玉園中学校	10.11	薬物乱用防止教室「絶対ダメ!薬物乱用」
滋賀県立守山高等学校	10.18	看護系の模擬講義
湖南市石部中学校	12. 3	喫煙防止教室
湖南市立甲西中学校	12. 6	喫煙防止教室
湖南市立日枝中学校	2.13	薬物乱用防止
甲賀市立伴谷小学校	2.15	喫煙防止教室教育

実習生受入状況 Number of Trainee 平成30年度(FY2018)

資格等の名称 Qualification, etc.	延受入人数 Number of Trainees
看護師 Nurse	2,480
准看護師 Assistant Nurse	13
薬剤師 Pharmacist	2,115
診療放射線技師 Radiological Technologist	647
臨床検査技師 Medical Technologist	110
理学療法士 Clinical Engineer	764
作業療法士 Occupational Therapist	156
言語聴覚士 Speech-Language-Hearing Therapist	114
視能訓練士 Orthoptist	166
臨床工学技士 Clinical Engineer	64
歯科衛生士 Dental Hygienist	66
栄養士 Dietician	290
医療事務 Medical Information Management Officer	10
救急救命士 Paramedic	95
柔道整復師 Judo Therapist	16
あん摩・マッサージ・指圧師 Masseur	1
合計 Total	7,107

研修生受入状況 Number of Qualified Trainee 平成30年度(FY2018)

資格等の名称 Qualification, etc.	延受入人数 Number of Trainees
医師 Physician	—
獣医師 Veterinarian	12
看護師 Nurse	83
助産師 Midwife	22
薬剤師 Pharmacist	17
診療放射線技師 Radiological Technologist	—
理学療法士 Physical Therapist	—
臨床検査技師 Medical Technologist	—
臨床工学技士 Clinical Engineer	—
NST Nutrition Support Team	130
栄養士 Dietician	12
消防士 Firefighter	4
合計 Total	280



公開講座実施状況 Extramural Lectures

平成30年度(FY2018)

公開講座の名称 Title	開催日 Date	延受講者数 Participant
第13回 炎症性腸疾患センター医療講演会「もはや難病じゃない！最新のIBDの診療について」	6.16	30
がん市民公開講座「乳がんの基礎知識」「乳がんの最新治療」「がん治療における薬剤師の役割」他	6.17	87
第17回 滋賀医科大学教養講座「ロボット手術ってどんな手術？」	6.30	43
平成30年度 肝臓病教室		
●第1回「自己免疫性肝炎と原発性胆汁性肝硬変 ～肝炎はウイルス性だけではないのです～」他	7. 4	15
●第2回「肝硬変～肝臓が硬くなるとどうなるの～」他	9. 5	16
●第3回「脂肪肝と脂溶性肝炎～自分で治せる肝炎～」他	11. 7	31
●第4回「ここまですすんだB型肝炎・C型肝炎の治療」他	2. 6	11
平成30年度 滋賀短期大学・滋賀医科大学共催公開講座		
●「認知症と栄養」(講演の部)	7.14	76
●「認知症を基礎から学ぶ」		
●「認知症予防を食事から考える」(調理実習の部)		
●「地中海＋和で認知症予防に挑戦！～魚を中心にバランスが基本～」		
児童思春期 精神保健医療研究会		
●「子どもの育ちを支えるために」	7.15	101
●「小児科診療で出会う心身症や発達支援への取り組み」	9.22	62
●「児童思春期の睡眠教育の重要性と生活リズム健康法」	11.10	50
●「子どもの精神科リスクについて」	1.19	71
●「小児科診療からみた不登校」	2.17	77
「がんを学ぼう」市民公開講座		
●第1回「もっと知りたくなる！～がん治療 胃がん編～」[知って安心！がんサポート]	7.26	25
●第2回「もっと知りたくなる！～乳がん治療～」[がん治療とリハビリテーション]	8.30	20
●第3回「潜入！肺がん免疫ワールド」[上手に使う、医療用医薬品！]	9.13	21
●第4回「メタボリックシンドロームと肝がん～肝がんにならないためにすべきこと～」[医療者とのコミュニケーション]	10.12	17
●第5回「知って得する緩和ケア」[家族ががんになったとき 知っておきたいこと]	11.19	17
●第6回「もっと知りたくなる！大腸がん治療～ロボット支援手術～」[がんと家計～発症後の収入減少の不安に備える制度～]	12.14	25
平成30年度 物忘れセミナー		
●第1回「認知症に関わる法律問題～民事・家事・刑事の諸事例から学ぶ～」	8.24	13
●第2回「認知症と高齢者の交通事故防止」	10.24	12
●第3回「知っておきたい認知症の人や家族を支える地域のとりくみ」	12.12	15
慢性腎臓病(CKD)市民公開講座「腎臓のはたらきを知るための方法とは」他	10.21	50
第40回 滋賀医科大学公開講座「腰痛を減らす、らくらく介護～スライディングシートを用いた移乗介助を体験しよう～」	10.23	28
第41回 滋賀医科大学公開講座「エイズって知ってますか？」	10.30	14
第9回 東近江医療圏がん診療市民公開講座「この時代に知っておきたいがん治療～がん治療を支える食事・栄養・地域医療～」	11. 4	156
産科学婦人科学講座 第18回 市民公開講座「性感染症について」	11.11	20
第74回精神保健シンポジウム「ここを育む眠り」	11.25	80
東近江市健康フェア2018～東近江総合医療センター市民公開講座～		
●「物忘れ？認知症に早く気付くために」	11.25	68
●「介護予防で東近江市を元気に！」		
●「健康になるための骨づくり」		
●「胃内視鏡検診」はじめました♪		
滋賀県脳卒中・心筋梗塞 県民公開講座「元気に長生き。脳と心臓は大丈夫？」	12. 1	167
妊産婦メンタルヘルスマスク研修会		
●第1回「周産期医療における社会的ハイリスク妊娠」	12. 2	88
●第3回「他府県での実践報告、グループワーク」	3. 3	50
平成30年度厚生労働省「からだの痛み相談・支援事業」市民公開講座「いたみのお付き合いー私の痛み50年史ー」	12. 2	89
第3回 滋賀小児糖尿病セミナー「グループ別セッション 楽しく学ぶカーボカウント」他	12. 9	44
看護管理実践「看護力の高い組織を創る～クリニカルナースリーダーとしての実践と研究から学ぶ」	1.26	44
第10回 東近江医療圏がん診療市民公開講座「この時代に知っておきたいがん治療～がん免疫と哲学とー」	2. 3	169
呼吸器内科 市民公開講座 「息切れにはリハビリが効きますよ！ー呼吸リハビリのすすめー」	2. 3	75
滋賀医科大学「地域「里親」学生支援事業」10周年・認定NPO法人滋賀医療人育成協力機構設立7周年記念シンポジウム	2.10	40
「滋賀県の医療の担い手は充足しているのか？現状と課題を考える」		
世界腎臓デー市民公開講座「慢性腎臓病 あなたは大丈夫？」	3. 3	163
耳の目 聴こえの講演会「聴こえのしくみと難聴ー難聴と補聴器、人工内耳ー」	3. 3	45
滋賀医科大学地域医療教育研究拠点市民公開講座 いつまでも健康でいたい人のための第4回医療セミナー	3.23	57
「五十肩に隠れる肩関節断裂の実際」「腎臓の進化からみた賢い塩分の摂り方」「その息切れは年齢のせいですか？」		
第35回 滋賀歯学会市民公開講座		
●「口腔ケアで健康に」	3.24	20
●「滋賀県歯科医師会における口腔がんチェック」		
●「推進事業の取り組み」		
合計 Total		2,272



理念 Philosophy

信頼と満足を追求する『全人的医療』

'Holistic Medicine' for Patients' Trust and Satisfaction

基本方針

- 患者さんと共に歩む医療を実践します
- 信頼・安心・満足を提供する病院を目指します
- あたたかい心で質の高い医療を提供します
- 地域に密着した大学病院を目指します
- 先進的で高度な医療を推進します
- グローバルな視点を持ち、人間性豊かで優れた医療人を育成します
- 将来にわたって質の高い医療を提供するため、健全な病院経営を目指します

患者さんの権利と責務、お願い

患者さんの権利

1. 年齢、性別、障がいの有無にかかわらず、公平に良質な医療を受けることができます。
2. 個人の尊厳と人格が尊重され、プライバシーや個人情報の機密は守られます。
3. 診療内容の説明を受けることができます。
4. 自ら治療方法を選択することができます。
5. 他の医師の意見（セカンドオピニオン）を求めることができます。
6. 自身の診療録（カルテ）の開示を請求することができます。

患者さんの責務

1. ご自身の病状に関する情報をできるだけ正確に提供してください。
2. 他の患者さんの療養や職員の業務に支障を来さないようにしてください。
3. 治療方針に従って、治療に専念するよう努めてください。
4. 遅滞なく診療費を支払ってください。

病院からのお願い

大学病院の役割としての臨床実習ならびに臨床研究に対し、可能な限り協力をお願いします。

※本院では、暴力行為、暴言、脅迫、不当な要求などの行為に対して、警察へ通報し、厳正な対処をしております。



■ 病院概要 Outline

附属病院は、昭和53年4月1日に開設され、同年10月1日に15診療科320床で開院しました。現在は31診療科612床となっています。

附属病院は、教育・研究及び診療の場であるとともに、地域における医療の中核機関として常に先駆的役割を果たし、各専門分野にわたる豊富な知識と最新の医療機器による高度の医療技術を駆使して、特定、難治疾患や重症者の治療を実施し、開院以来、積極的に地域医療に貢献しています。また、地域に対する指導的役割を担う病院として常に期待される存在であり、なお一層、地域社会に貢献していくため、平成7年2月1日付けで、厚生大臣から特定機能病院の承認を得ました。さらに、平成16年2月16日付けで、財団法人日本医療機能評価機構の実施する病院機能評価の認定証を取得しました。平成31年1月には、4度目の評価を受け、チーム医療などで高い評価を得ました。

また、東近江総合医療センター及びJCHO滋賀病院と連携し、総合診療医の育成を行うなど、地域医療に貢献しています。

The University Hospital was established on April 1, 1978, and opened with 15 clinical departments and 320 beds on October 1 of that year. The hospital currently has 31 clinical departments and 612 beds.

The University Hospital conducts clinical services, medical education and research. It also functions as a core medical institution in the local community. We contribute to community healthcare providing advanced medical practice and treating intractable diseases and the seriously ill with wide-ranging knowledge and cutting-edge medical technologies. We were designated as an advanced treatment hospital on February 1, 1995. In addition, we received a certificate of Hospital Accreditation Standards conducted by the Japan Council for Quality Health Care on February 16, 2004. In January 2019, the certificate was renewed for the fourth time and our framework for team working is highly rated.

We continually seek ways to meet the needs of local healthcare, training doctors to be general practitioners with necessary competencies at the National Hospital Organization Higashi-Ohmi General Medical Center and JCHO Shiga Hospital.

■ 医療機関の指定 Legal Authorization of Medical Services

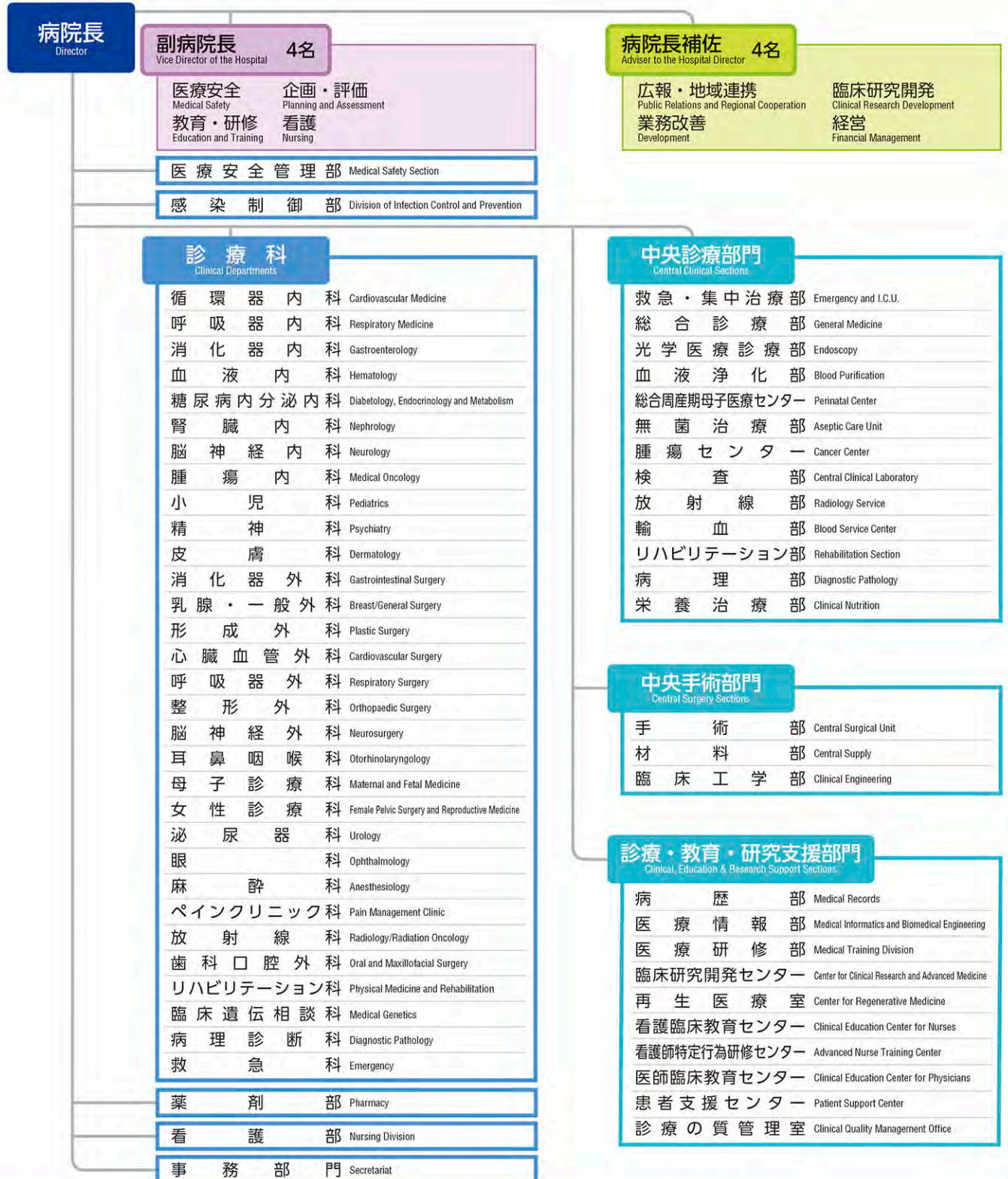
法令等による指定の名称	指定等の年月日
医療法第7条第1項による開設許可	昭和53年 9月29日
健康保険法第65条第1項による保険医療機関	昭和53年10月 4日
特定機能病院(医療法)	平成 7年 2月 1日
健康保険法による(特定承認)保険医療機関	昭和61年 8月 1日
消防法による救急医療(救急告示医療機関)	平成 2年 6月 7日
労働者災害補償保険法による医療機関	昭和56年 3月 1日
原爆医療法による(一般疾病医療)医療機関	昭和56年 2月 1日
戦傷病者特別看護法による(更正医療)医療機関	昭和54年 3月 1日
母子保健法による(妊娠乳児健康診査)医療機関	昭和61年 4月 1日
母子保健法による(養育医療)医療機関	平成16年 2月12日
生活保護法による(医療扶助)医療機関	昭和56年 2月 1日
障害者自立支援法による自立支援医療(育成医療)医療機関	平成18年 4月 1日
障害者自立支援法による自立支援医療(更正医療)医療機関	平成18年 4月 1日
障害者自立支援法による自立支援医療(精神通院医療)医療機関	平成18年 4月 1日
高齢者の医療の確保に関する法律による医療機関	平成20年 4月 1日
感染症法による医療機関(結核)	平成15年 8月11日
臨床研修指定病院(外国医師、外国歯科医師)	昭和63年 3月29日
滋賀県エイズ治療中核拠点病院	平成19年 4月20日
地域がん診療連携拠点病院(東近江保健医療圏)	平成22年 4月 1日
滋賀県がん診療連携拠点病院	平成20年12月26日
滋賀県がん診療高度中核拠点病院	平成20年12月26日
滋賀県肝疾患診療連携拠点病院	平成21年 6月30日
災害拠点病院(地域災害医療センター)	平成22年 3月 5日
災害派遣医療チーム(DMAT)指定医療機関	平成22年 3月 5日
滋賀県原子力災害拠点病院	平成29年 4月 1日
滋賀県総合周産期母子医療センター	平成25年 4月 1日
難病の患者に対する医療等に関する法律第14条第1項の規定による指定医療機関	平成27年 1月 1日
児童福祉法第19条の9第1項の規定による指定小児慢性特定疾病医療機関	平成27年 1月 1日
再生医療法等の安全性の確保等に関する法律第40条第1項による細胞培養加工施設	平成27年 5月22日
滋賀県アレルギー疾患医療拠点病院	平成30年 3月 1日



日本医療機能評価機構
本院は病院機能評価認定病院です

開設 昭和53年 4月1日
Established April 1, 1978
建物建面積 20,256㎡
Building Land Area
開院 昭和53年10月1日
Opened October 1, 1978
建物延面積 66,842㎡
Total Floor Area
病床数 612床
Beds

■ 組織機構図 ORGANIZATION CHART



先進医療承認一覧 Approved Advanced Medical Technologies

令和元年6月1日現在(As of Jun 1, 2019)

先進医療の名称 Title of Advanced Medical Technology	算定開始年月日 Date of Approval
リツキシマブ点滴注射後におけるミコフェノール酸モフェチル経口投与による寛解維持療法 Mycophenolate mofetil for childhood-onset, complicated, frequently relapsing nephrotic syndrome or steroid-dependent nephrotic syndrome	平成 27 年 7 月 1 日 2015.7.1
多血小板血漿を用いた難治性皮膚潰瘍の治療 Treatment of a refractory skin ulcer using platelet-rich plasma	平成 28 年 11 月 1 日 2016.11.1

病院配置図 Hospital Layout

●外来 / ■支援部門等	階	●病棟 / ■院内施設	病床数
	6F	■展望レストラン ■屋上庭園 ●糖尿病内分泌内科 ●腎臓内科 ●脳神経内科 ●放射線科 ●女性診療科 ●母子診療科 ●MFICU	101
	5F	●脳神経外科 ●眼科 ●麻酔科 ●ペインクリニック科 ●脳神経内科 ●耳鼻咽喉科 ●皮膚科 ●小児科 ●GCU ●NICU	154
■光学医療診療部(内視鏡検査) ■腫瘍センター(化学療法室) ■細胞調整室 ■薬剤混注センター ■医師臨床教育センター ■看護臨床教育センター ■スキルズラボ	4F	●消化器外科 ●乳腺・一般外科 ●歯科口腔外科 ●消化器内科 ●血液内科 ●形成外科	103
●母子診療科 ●女性診療科 ●耳鼻咽喉科 ●眼科 ●麻酔科 ●ペインクリニック科 ●学際的痛み治療センター ■手術部 ■臨床工学部 ■血液浄化部 ■医療安全管理部 ■感染制御部 ■診療の質管理室 ■看護部 ■救急・集中治療部 ■滋賀県医師キャリアサポートセンター ■フオリティマネジメント課 ■会計課病院経営企画室	3F	●循環器内科 ●心臓血管外科 ●呼吸器外科 ●呼吸器内科 ●呼吸器外科 ●ICU ●CCU	112
●循環器内科 ●呼吸器内科 ●心臓血管外科 ●呼吸器外科 ●不整脈センター ●大動脈センター ●糖尿病内分泌内科 ●腎臓内科 ●生活習慣病センター ●小児科 ●皮膚科 ●泌尿器科 ●整形外科 ●リハビリテーション科 ●病理診断科 ●睡眠センター ●臨床遺伝相談科 ●特殊外来 ●形成外科 ■手術部 ■リハビリテーション部 ■栄養治療部 ■検査部 ■輸血部 ■病理部 ■医療情報部 ■病歴部	2F	●整形外科 ●救急科 ●泌尿器科 ●消化器内科 ●総合診療部・初期診療科 ●歯科口腔外科	99
●消化器外科 ●乳腺・一般外科 ●消化器内科 ●血液内科 ●感染症内科・炎症性腸疾患センター ●腫瘍内科 ●歯科口腔外科 ●放射線科 ●救急科 ●脳神経センター(脳神経内科、精神科、脳神経外科) ●総合診療部・初期診療科 ■放射線部 ■薬剤部 ■材料部 ■洗濯部 ■MEセンター ■SPDセンター ■患者支援センター ■臨床研究開発センター ■防災監視室 ■医療サービス課 ■医務課	1F	●精神科 ■郵便局 ■コーヒーショップ ■コンビニ ■イートインコーナー ■和仁会 ■院内図書室 ■医療機器販売所 ■理髪店	43



患者数 Number of Patients

平成30年度(FY2018)

区分 Classification	入院 Inpatients				外来 Outpatients		救急 Emergency Patients	
	延患者数 Total	病床稼働率 Rate of Beds Occupied	平均在院日数 Average Length of Hospital Stay	1日平均患者数 Number per average day	延患者数 Total	1日平均患者数 Number per average day	延患者数 Total	
内科 Internal Medicine	循環器内科 Cardiovascular Medicine	8,879	93.6	9.0	24.3	16,100	66.0	428
	呼吸器内科 Respiratory Medicine	9,051	116.0	13.3	24.8	10,510	43.1	207
	消化器内科 Gastroenterology	10,459	86.8	8.3	28.7	23,862	97.8	501
	血液内科 Hematology	7,990	101.4	23.4	21.9	6,568	26.9	96
	糖尿病内分泌内科 Diabetology, Endocrinology and Metabolism	4,330	76.1	11.9	11.9	16,679	68.4	88
	腎臓内科 Nephrology	4,378	88.3	15.7	12.0	8,148	33.4	89
	脳神経内科 Neurology	10,473	122.5	22.2	28.7	11,256	46.1	305
腫瘍内科 Medical Oncology	18	—	1.0	0.0	196	0.8	0	
小児科 Pediatrics	16,005	86.0	18.0	43.8	16,933	69.4	415	
精神科 Psychiatry	11,480	73.1	36.8	31.5	17,239	70.7	159	
皮膚科 Dermatology	6,981	100.7	14.7	19.1	17,641	72.3	227	
外科 Surgery	消化器外科 Gastrointestinal Surgery	14,306	104.8	16.8	39.2	7,760	31.8	262
	乳腺・一般外科 Breast / General Surgery	1,932	71.4	7.9	5.3	7,956	32.6	95
	形成外科 Plastic Surgery	774	133.7	9.2	2.1	1,391	5.7	29
	心臓血管外科 Cardiovascular Surgery	11,046	94.6	24.6	30.3	3,760	15.4	200
呼吸器外科 Respiratory Surgery	5,045	67.1	13.2	13.8	3,129	12.8	40	
整形外科 Orthopaedic Surgery	16,957	89.3	21.8	46.5	20,103	82.4	197	
脳神経外科 Neurosurgery	9,581	106.8	19.4	26.2	6,995	28.7	200	
耳鼻咽喉科 Otorhinolaryngology	10,383	105.4	15.3	28.4	16,915	69.3	321	
母子診療科・女性診療科 Maternal and Fetal Medicine / Female Pelvic Surgery and Reproductive Medicine	15,905	90.8	8.0	43.6	21,845	89.5	947	
泌尿器科 Urology	8,232	88.7	8.6	22.6	20,438	83.8	377	
眼科 Ophthalmology	8,525	97.3	7.9	23.4	30,800	126.2	188	
麻酔科・ペインクリニック科 Anesthesiology / Pain Management Clinic	2	0.5	1.0	0.0	5,022	20.6	0	
放射線科 Radiology / Radiation Oncology	1,228	112.1	17.1	3.4	9,600	39.3	6	
歯科口腔外科 Oral and Maxillofacial Surgery	1,923	52.7	6.4	5.3	15,453	63.3	338	
リハビリテーション科 Physical Medicine and Rehabilitation	0	—	—	0.0	2,402	9.8	0	
総合診療部 General Medicine	795	108.9	14.0	2.2	3,648	15.0	42	
救急科 Emergency	3,931	97.9	12.0	10.8	3,841	15.7	3,191	
合計 Grand Total	200,609	89.8	14.4	549.6	326,190	1,336.8	8,948	

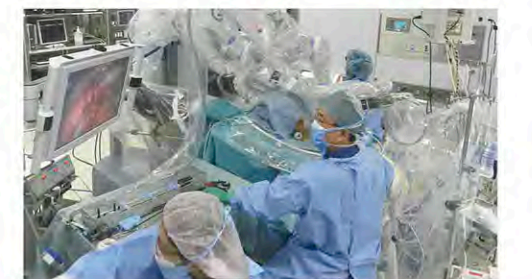
集中治療室 Intensive Care Unit

平成30年度(FY2018)

区分 Classification	ICU	NICU	GCU	MFICU
延患者数 Total	4,524	3,781	3,388	2,157
病床稼働率 Rate of Beds Occupied	103%	86%	77%	99%

(注) 病床稼働率(%) = 1日平均入院患者数 / 予定病床数(612床) × 100
Rate of Beds Occupied (%) = Averaged number of inpatients per day / Number of Beds (612 Beds) × 100

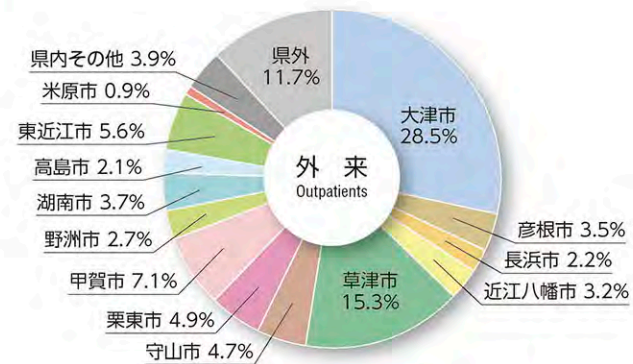
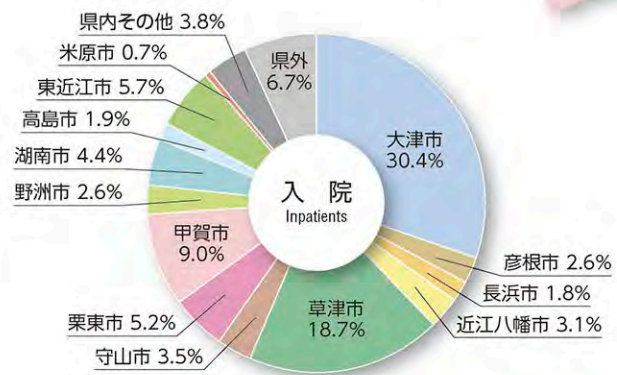
1日平均外来患者数の実日数は244日である。244 days were opened for outpatients in 2018.



診療患者の分布図 Annual Number of Patients from Localities in Shiga Prefecture

平成30年度(FY2018)

上段(入院)退院患者実人員 Number Discharged after Inpatient Care
下段(外来)新来患者実人員 Number First Medical Examination Outpatients



紹介率 Referral Rate

平成30年度 (FY2018)

紹介患者数 Number of Patients Referred(in)	逆紹介患者数 Number of Patients Referred(out)	救急搬入患者数 Number of Emergency Patients	初診患者数 Number of First Medical Examination Patients	紹介率 Referred(in) Rate	逆紹介率 Referred(out) Rate
12,806	12,284	2,776	20,894	83.2%	65.6%



臨床検査件数 Number of Clinical Examinations

平成30年度 (FY2018)

検査項目別 Types	一般検査 General	血液学的検査 Blood	微生物学的検査 Microbiology	血清学的検査 Serum	臨床化学検査 Clinical Chemistry	病理学的検査 Pathology	生理機能検査 Physiological Function	採血採液検査 Blood / Body Fluid Letting	内視鏡検査 Endoscopy	ラジオアイソトープ検査 Radioisotope	その他 Others	合計 Total
件数 Cases	110,502件	428,455件	36,620件	254,871件	2,524,206件	23,049件	234,367件	7,441件	10,102件	2,134件	177,669件	3,809,416件

放射線診断・治療件数 Number of Radiodiagnosis and Radiotherapy

平成30年度(FY2018)

区分 Classification	X線撮影 Radiography	X線透視 Radioscopy	CT Computed Tomography	MRI magnetic resonance imaging	核医学検査 (in vivo) Radio Isotope	放射線治療 Radiotherapy	放射線治療計画 Radiotherapy Planning
入院(件) Inpatients	45,693件	1,372件	6,613件	2,108件	478件	5,508件	221件
外来(件) Outpatients	61,824件	1,736件	19,059件	8,823件	1,601件	4,806件	284件
合計(件) Total	107,517件	3,108件	25,672件	10,931件	2,079件	10,314件	505件

手術件数 Number of Surgical Operations Performed

平成30年度 (FY2018)

	全身麻酔 General Anesthesia	その他 Others	計 Total
件数 Cases	4,118件	5,012件	9,130件

分娩件数 Number of Deliveries

平成30年度 (FY2018)

	正常分娩 Normal	異常分娩 Abnormal	合計 Total
件数 Cases	244件	287件	531件

病理解剖件数 Number of Autopsies

平成30年度 (FY2018)

病理解剖件数 Cases	死亡患者数 Deceased Patients	剖検率 Rate	受託解剖件数 Autopsies Accepted from Outside University Hospital
21件	171人	12.3%	0件

※来院時心肺停止状態患者は除く
*Excluding the number of patients in cardiopulmonary arrest on arrival.



調剤薬処方枚数・件数 Prescriptions

平成30年度 (FY2018)

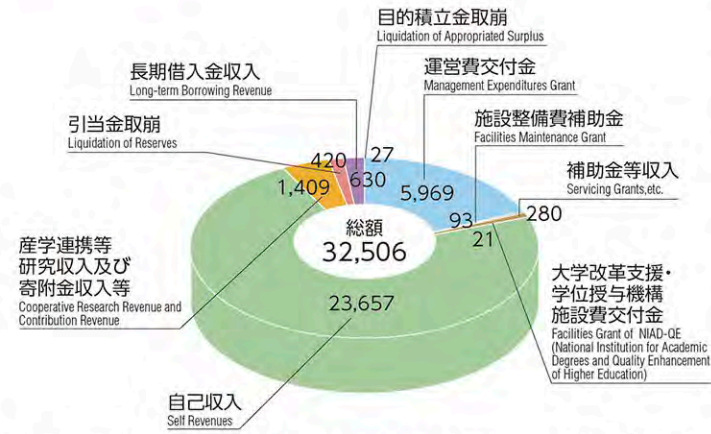
区分 Classification	枚数 Orders	件数 Cases	院外処方率 Out-of-hospital Prescription rate
院内処方 At Inhouse Pharmacy	入院 Inpatients	117,222枚	256,716件
	外来 Outpatients	18,181枚	56,711件
	計 Total	135,403枚	313,427件
院外処方 At Outside Pharmacies	159,164枚	—	89.7%



平成30年度収入・支出 FINANCE 2018

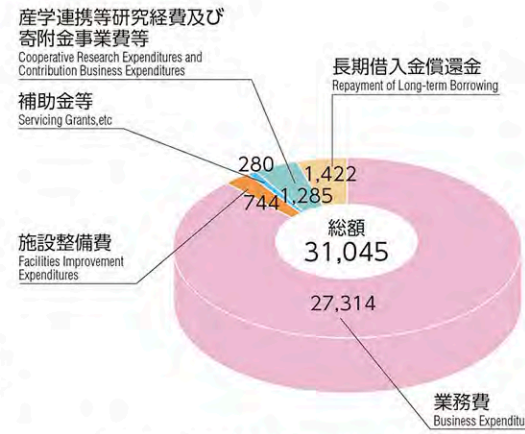
単位:百万円 (Unit: one million yen)

収入 Total Revenues



(注)収入と支出との差額には、翌年度以降に使用の特定された引当金等471百万円、業務達成基準により翌年度以降に使用の特定された運営費交付金債務119百万円等を含んでいます。

支出 Total Expenditures



科学研究費補助金

Grants-in-Aid for Scientific Research 平成30年度(FY2018)

研究種目 Type	件数 Number of Cases	交付額(単位:千円) Amount (unit:1000-Yen)
基盤研究(A) Scientific Research (A)	3	35,880
基盤研究(B) Scientific Research (B)	14	89,960
基盤研究(C) Scientific Research (C)	110	159,640
新学術領域研究 Scientific Research on Innovative Areas	1	4,940
挑戦的研究(萌芽) Challenging Research (Exploratory)	1	2,470
挑戦的萌芽研究 Challenging Exploratory Research	2	1,560
若手研究(A) Young Scientists (A)	1	5,850
若手研究(B) Young Scientists (B)	52	76,700
研究活動スタート支援 Research Activity Start-up	5	7,020
国際共同研究加速基金 (国際共同研究強化)(B) Fund for the Promotion of Joint International Research (Fostering Joint International Research)	1	14,560
奨励研究 Encouragement of Scientists	1	530
特別研究員奨励費 JSPS Fellows	4	4,800
計 Total	195	403,910

厚生労働科学研究費補助金

Grants-in-Aid for Health Labour Scientific Research 平成30年度(FY2018)

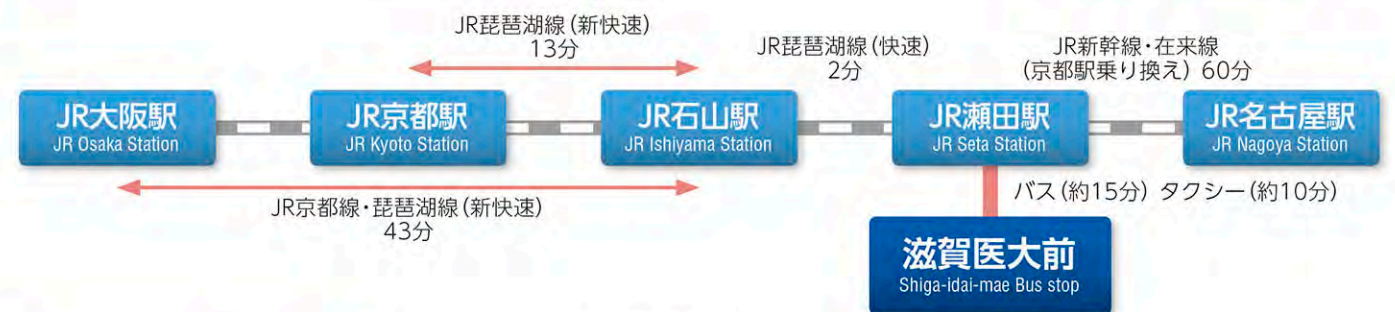
研究事業 Research Project	件数 Number of Cases	交付額(単位:千円) Amount (unit:1000-Yen)
循環器疾患・糖尿病等生活習慣病 対策総合研究事業 Comprehensive Research on Life-Style Related Disease including Cardiovascular Diseases and Diabetes Mellitus	1	30,450
計 Total	1	30,450

寄附金、受託研究、民間等との共同研究

Other Research Grants 平成30年度(FY2018) 単位:千円(Unit:1000-yen)

寄附金 Research Bounty (private donations for unrestricted research)	受託研究 Research Fund (specially contracted private research grants)	民間等との共同研究 Cooperative Research with the Private Sector	合計 Total
568,556	878,725	51,561	1,498,842

名称 Names	所在地 Address
事務部門 Administration Office	
医学部 Schools of Medicine and Nursing	〒520-2192 大津市瀬田月輪町 ZIP:520-2192 / Seta Tsukinowa-cho, Otsu, Shiga, JAPAN
医学部附属病院 University Hospital	
附属図書館 University Library	
国際交流会館 International House	〒525-0072 草津市笠山7丁目6-53 ZIP:525-0072 / 6-53 Kasayama 7-Chome, Kusatsu, Shiga, JAPAN



名神高速道路をご利用の場合

草津田上インターで高速道路を降り、料金所を出てすぐの信号を左折。約300m先の「医科大学北口」信号を越えてすぐの交差点を左折、突き当たりを右折し約400m



配置図番号 Number	建物名称 Name of Building
1	一般教養棟 General Education and Research Building
2	基礎研究棟 Basic Medicine Education and Research Building
3	基礎講義実習棟 Basic Medicine Laboratories and Lecture Halls
4	看護学科校舎 School of Nursing Building
5	福利棟 Student Center
6	実験実習支援センター・機器部門 Central Research Laboratory
7	神経難病研究センター Molecular Neuroscience Research Center
8	臨床研究棟 Clinical Medicine Education and Research Building
9	実験実習支援センター・RI部門 Central RI Research Laboratory

配置図番号 Number	建物名称 Name of Building
10	動物生命科学研究センター Research Center for Animal Life Science
11	臨床講義棟 Clinical Lecture Halls
12	管理棟 Administration Building
13	附属図書館・マルチメディアセンター University Library, Multimedia Center
14	附属病院 University Hospital
15	体育館 Gymnasium
16	中央機械室 Energy Center
17	看護師宿舎 Nurses' Housing
18	焼却施設 Incinerator Facilities

配置図番号 Number	建物名称 Name of Building
19	有機溶媒・污泥焼却施設 Waste Treatment Facilities
20	廃水処理施設 Waste Water Treatment Facilities
21	武道場 Martial Arts Gymnasium
22	職員会館 Guest House
23	国際交流会館 International House
24	水泳プール Swimming Pool
25	音楽棟 Music Hall
26	NMR 研究実験棟 Nuclear Magnetic Resonance(NMR)Center
27	薬品庫その他 Others

配置図番号 Number	建物名称 Name of Building
28	バイオメディカル・イノベーション施設 Research Facilities for Biomedical Innovation
29	保育所 Nursery Center
30	クリエイティブモチベーションセンター Creative Motivation Center
31	アジア疫学研究センター Center for Epidemiologic Research in Asia
32	スキルズラボ棟 Skills Laboratory
33	JAMLT リップルテラス JAMLT Ripple Terrace

土地 Land Area	233,018 m ²
建面積 Building Area	45,107 m ²
延面積 Total Floor Area	126,741 m ²



Spring

Summer

Autumn

Winter



滋賀医科大学は、平成27年2月19日付けで滋賀労働局より労働者の仕事と子育ての両立を積極的に支援する「基準適合一般事業主」(子育てサポート企業)に認定され、次世代認定マーク「くるみん」を取得しました。



ACCREDITED
2018.9-2025.8

医学部医学科は、平成29年度に一般社団法人日本医学教育評価機構 (JACME) による医学教育分野別評価を受審し、本学の医学教育が国際基準に準拠していると認定されました。



UNIVERSITY
ACCREDITED
March 2016

学校教育法第109条第2項の規定による「大学機関別認証評価」を平成27年度受審し、「大学評価基準を満たしている」と認定されました。



日本医療機能評価機構認定病院

医学部附属病院は、平成16年2月に日本医療機能評価機構の実施する病院機能評価の初回認定を受けて以降、5年毎に更新認定を取得しています。

本学ホームページはこちら

<https://www.shiga-med.ac.jp/>

