

- 「妊娠と薬外来」を開設しました
- 浅井 徹教授が滋賀県救急医療功労者知事表彰を受賞しました
- 第10回「まごころ職員大賞」が決定
- クオリティインディケーターのご紹介
- シリーズ「医療用語解説」第15回
- リップルテラスがオープンしました
- 駐車料金改定のお知らせ

「妊娠と薬外来」を開設しました

母子・女性診療科

妊娠中にお薬を飲むことが赤ちゃんにどう影響するのか十分な情報がないため、「服薬中に予期せず妊娠し、妊娠継続について悩む」「慢性疾患を持っていて、妊娠を考える際に服薬が障壁となる」などの悩みを持つ方が少なくありません。厚生労働省の事業として、2005年10月より、国立成育医療研究センターに「妊娠と薬情報センター」が設置され、妊娠中の薬剤使用による妊婦・胎児への影響に関して相談および情報収集を行っています。



当院は、2017年4月より、この「妊娠と薬情報センター」の滋賀県の拠点病院に指定され、「妊娠と薬外来」を開設しました。

- 持病で薬を飲んでいるけど、このまま妊娠して赤ちゃんに影響はないの？
- 妊娠しているとわからずに薬を飲んでしまったけれど大丈夫？

などの、妊娠中の方や、妊娠を希望されている方の薬の相談を受けています。

当院での相談は、完全予約制です。当院で相談される場合、先に「妊娠と薬情報センター」への申込み手続きが必要です。「妊娠と薬情報センター」のホームページから問診票を入手してください。

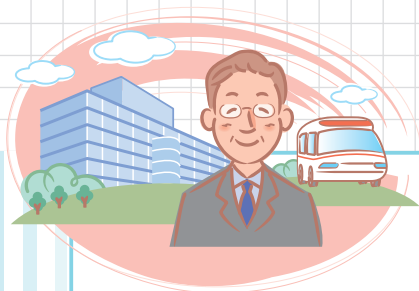
相談された薬剤については、「妊娠と薬情報センター」から国内外の信頼できるデータや資料を基に作成された回答書が、当院の「妊娠と薬外来」に送られてきます。この回答書を元に医師・薬剤師から説明を受けていただき、お薬について相談していただきます。

まだ始まったばかりですが、開設以来すでに5名の方からご相談いただきました。妊娠中・妊娠を希望されている方の不安を軽減する一助になればと思います。



浅井 徹教授が滋賀県救急医療功労者 知事表彰を受賞しました

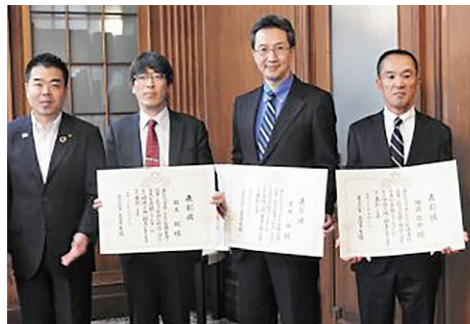
心臓血管外科



平成29年9月12日、滋賀県庁において行われた「救急医療功労者表彰式」において、本学外科学講座（心臓血管外科）の浅井 徹教授が、滋賀県救急医療功労者知事表彰を受けました。

この表彰式は、救急医療週間（救急の日：9月9日を含む1週間）にちなんで開催されており、浅井教授は救急医療の確保、救急医療対策の推進に貢献したことが評価され表彰されました。

表彰式終了後は、表彰者と三日月大造知事との懇談が行われ、滋賀県の救急搬送について湖北地域でのドクターヘリの活用や小児救急などについて話をし、浅井教授は「滋賀県の救急搬送については、私が15年前滋賀に来た時には高島の病院からおよそ1時間半かかっていましたが、現在は随分良くなりました。皆様のご尽力によるものだと思っております。」と語りました。



第10回「まごころ職員大賞」が決定

医療サービス課

「まごころ職員大賞」とは…

職員の患者サービス・接客意識の向上を啓発することを目的に、患者さんやご家族の方々から「対応が良かった」等のご推薦をいただいた職員を表彰する制度です。



患者サービス向上委員会において、投票数408票の中から4名の職員に決定しました。

平成29年3月1日(水)、3月15日(水)に授賞式が行われ、松末病院長、田中副病院長から表彰状と記念品の贈呈があり、ねぎらいの言葉がかけられました。

これからも、心あたたまる医療の提供を目指し、接客向上に向けた取り組みを実施してまいります。



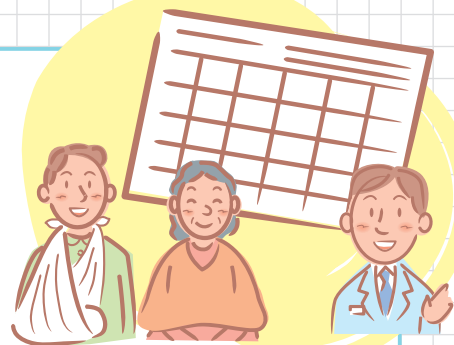
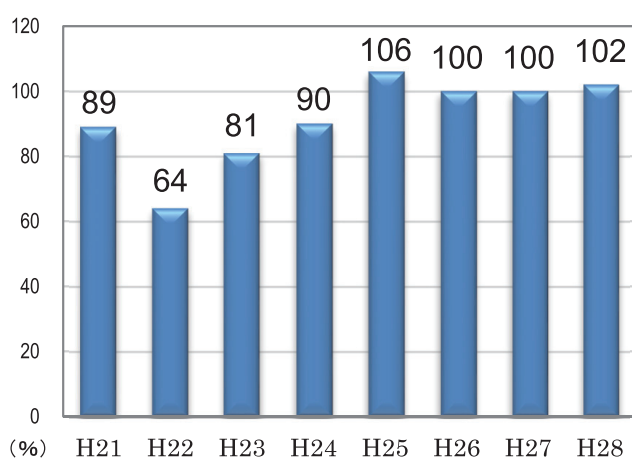
| | |
|---------|----------|
| 3D病棟看護師 | 大家 杏奈さん |
| 2D病棟看護師 | 辻 優菜さん |
| 4D病棟看護師 | 山元 佑加理さん |
| 5D病棟看護師 | 中村 文香さん |

クオリティインディケーター(QI)の ご紹介 ～10例以上適用したクリニカルパスの数～

病院管理課経営企画室

当院では、医療の質と医療の活動度に関する実績を取りまとめ、「QI：医療の質についての指標」として、約60項目をホームページで公表しています。その中から、今回は「10例以上適用したクリニカルパスの数」についてご紹介します。

10例以上適用したクリニカルパスの数



クリニカルパスとは、主に入院時に患者さんにお渡しする診療スケジュール表のことで、医療の標準化、医療の質と効率の向上を目指すものです。

当院ではクリニカルパスへの取り組みを平成15年度から始めています。また、適用拡大に向け、新規パスの作成、既存パスの見直し等を定期的に実施しています。

シリーズ「医療用語解説」第15回 ～倫理審査委員会～

臨床研究開発センター

人を対象とする臨床研究が科学的根拠に基づいているか（科学的妥当性）および、研究対象者の権利や福利を保護し安全性を確保するために十分な配慮がなされているか（倫理的妥当性）等について、現行の法律や倫理指針に沿って審査を行う機関が倫理審査委員会です。

倫理審査委員会は、研究開始前の審査だけではなく、研究が適切に実施されているか等について調査を行い、意見を述べることもあります。

倫理審査委員会の委員は中立性・公平性を担保するために、医学・薬学の専門家だけでなく、倫理学・法学などを専門とする方、患者さんの立場で意見を述べる一般の方、実施医療機関と無関係の方を含めて構成することや、男女両性の委員で構成することが求められています。

本学倫理審査委員会の委員構成については以下のHPをご参照ください。

▶▶▶ <http://www.shiga-med.ac.jp/hqrec/3.%20sumsrec.html>



リップルテラスがオープンしました

施設課

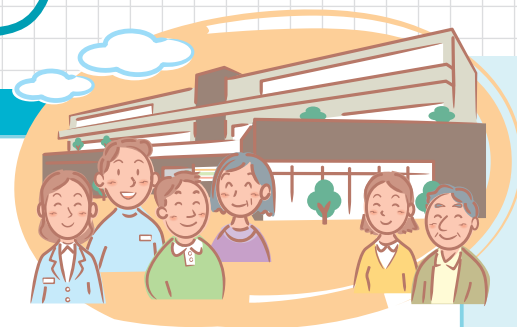
平成29年10月、病院駐車場南側にJAMLTリップルテラスがオープンしました。

1階に院外薬局2店舗とコンビニエンスストア（イトインスペース併設）、2階・3階にSUMSコモ



ンズ（会議室、多目的室、講義室等などの大学活用スペース）を設置しています。

患者さんをはじめとした病院利用者のサービス向上と大学関係者の福利厚生の実現に加え、近隣の商業施設の不足を補う役目や、SUMSコモンの活用による大学・病院活動の活性化も期待されます。



駐車料金改定のお知らせ

施設課

平成29年9月4日(月) から
駐車料金を改定いたしました。

この度、患者さんがご利用し易い料金を設定いたしました。頂戴しました料金は、良好な駐車場管理を行うための費用として使用させていただきます。

何とぞ、ご理解とご協力のほど、よろしくお願い申し上げます。

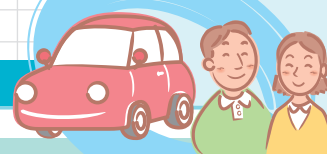


駐車料金表

| | 改定後 | |
|-----------------------------|--------------|--------|
| 外来患者さん・ 入院患者さん | 入場から4時間まで | 100円 |
| | 4時間を超えて8時間まで | 200円 |
| | 8時間を超えて1時間ごと | 100円加算 |
| | 入場から24時間最大 | 1,200円 |
| 一般来訪者さん・ 面会者・お見舞・ その他 | 入場から1時間まで | 100円 |
| | 1時間を超えて1時間ごと | 200円加算 |
| | 入場から24時間最大 | 2,900円 |

※入場から30分以内に出场された場合のみ駐車料金は無料

お問い合わせ先 滋賀医科大学 施設課 077-548-2052



滋賀医科大学医学部附属病院 理念

「信頼と満足を追求する『全人的医療』」

滋賀医大病院ニュース第53号

編集・発行：滋賀医科大学広報委員会

〒520-2192 大津市瀬田月輪町

TEL：077(548)2012(企画・IR担当)課

過去の滋賀医大病院ニュース(PDF版)はホームページでご覧いただけます。



●理念を実現するための 基本方針

- 患者さんと共に歩む医療を実践します
- 信頼・安心・満足を提供する病院を目指します
- あたたかい心で質の高い医療を提供します
- 地域に密着した大学病院を目指します
- 先進的で高度な医療を推進します
- 世界に通用する医療人を育成します
- 健全な病院経営を目指します



院内ローソンや京滋地区の書店で取扱い中