



滋賀医科大学附属図書館 概要

Shiga University of Medical Science Library
Outline



平成 27 (2015) 年版

目次

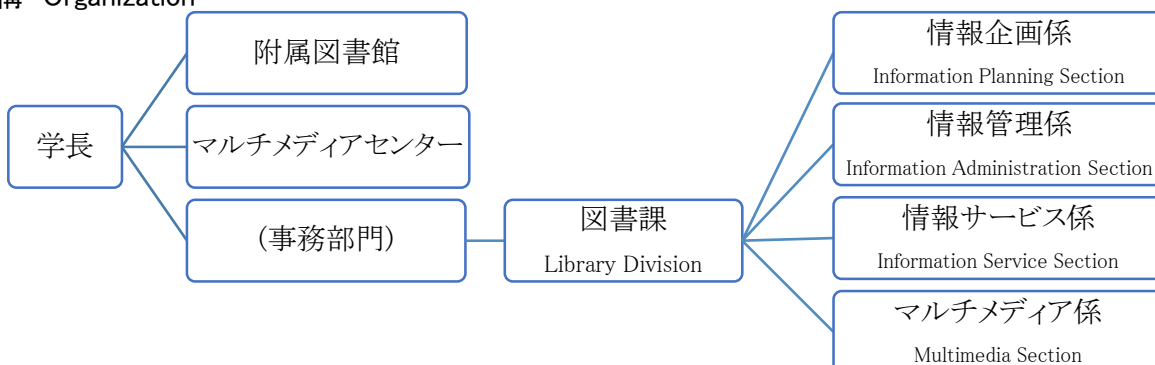
1. 組織・機構 Organization
2. 館内図 Floor Map
3. 利用 Usage
4. 蔵書・情報資源 Information Resources
5. 文庫 Collection
6. 沿革 History
7. トピック Topics
8. 滋賀医科大学附属図書館中期構想

・表紙の写真は平成 26 年度改修工事竣工後の図書館外観

※平成 27 年 4 月 1 日現在
原則として元号表示は 4 月～3 月、西暦表示は 1 月～12 月の統計

1. 組織・機構 Organization

◆組織・機構 Organization



◆歴代館長 Curator

	任 期		摘 要	
脇坂 行一	昭和 49.10.1	～ 昭和 51.2.29	(事務取扱)	
野崎 光洋	51.3.1	～ 55.2.29		
尾崎 良克	55.3.31	～ 56.5.31		
友吉 唯夫	56.6.1	～ 58.5.31		
横田 敏勝	58.6.1	～ 60.5.31		
竹岡 成	60.6.1	～ 62.5.31		
佐々木 武史	62.6.1	～ 平成 元.3.31		
上田 潔	平成 元.4.1	～ 2.3.31		
吉田 吉信	2.4.1	～ 4.3.31		
繁田 幸男	4.4.1	～ 6.3.31		
高橋 三郎	6.4.1	～ 8.3.31		
半田 譲二	8.4.1	～ 9.3.31		
挾間 章忠	9.4.1	～ 9.5.31		(兼)マルチメディアセンター長 (平成 9.4～)
前田 敏博	9.6.1	～ 11.3.31		
小玉 正智	11.4.1	～ 12.3.31		
木之下 正彦	12.4.1	～ 14.3.31		
可児 一孝	14.4.1	～ 16.3.31		
瀬戸 昭	16.4.1	～ 17.3.31		
松田 昌之	17.4.1	～ 19.3.31		
上島 弘嗣	19.4.1	～ 21.3.31		
大久保 岩男	21.4.1	～ 22.3.31		
堀池 喜八郎	22.4.1	～ 25.3.31		
松末 吉隆	25.4.1	～ 26.3.31		
村田 喜代史	26.4.1	～		

◆職員数 Staff

区分	定員	非常勤	時間外	計
課長	1			1
情報企画係	1	1		2
情報管理係	2			2
情報サービス係	2	1	1.3	4.3
マルチメディア係	3	1		4
合計	9	3	1.3	13.3

※「時間外」は時間外要員
フルタイムの人数に換算

2. 館内図 Floor Map



◆図書館施設 Library Facilities

サービススペース	閲覧スペース	576 m ²	679 m ²
	AV室・検索スペース	103 m ²	
管理スペース	書庫(集密書架)	634 m ²	833 m ²
	事務スペース	199 m ²	
その他		355 m ²	
総延面積		1,867 m ²	

棚板延長	7,292m	
収容可能冊数	202,556冊	
閲覧座席数	1階	41
	2階	149
	計	190
	(うち個室数)	(51)
文献検索用PC台数	6	
OPAC専用PC台数	2	

昭和 54(1979)年 3 月 附属図書館竣工 1,620 m²

平成 11(1999)年 9 月 コラボレーション施設竣工(増築・一部改修) 図書館部分 1,867 m²
(附属図書館+マルチメディアセンター)

平成 27(2015)年 3 月 旧館部分耐震改修、機能改修工事竣工

◆利用 Hours

- 開館時間
- ・月曜日～金曜日 9:00～20:00
 - ・土曜日 13:00～17:00
 - ・特別利用 大学に所属するものは 24 時間利用が可能(自動入退館システム)
- 休館日
- ・日曜日、祝日、年末年始(12月28日～1月4日)

利用対象者数

教職員	学生	その他	計
2,735	1,101	89	3,925

- サービス内容
- 資料の貸出・複写、電子ジャーナル・データベース等の利用講習・相談窓口、他の図書館等の利用窓口(文献複写、資料貸借等)、蔵書検索、オンラインサービス(資料の貸出状況確認、貸出更新、予約、文献複写申込み等)、その他、資料・情報に関すること

◆マルチメディアセンター Multimedia Center

施設	部屋	PC台数	利用可能時間	備考
マルチメディアセンター	1階演習室	82	9:00～19:00	Windows
	1階ブラウジング室	36	7:00～24:00	Windows
	1階ホール	4	24時間	Windows
	2階ブラウジングコーナー	10	24時間	Windows
	2階ホール	4	24時間	Macintosh
	2階画像処理室	12	7:00～24:00	Win:8,Mac:4
	2階入出力室	7	9:00～17:15	大型プリンタなど
福利棟	1階	4	24時間	Windows
	2階	5	8:30～20:00	Windows
一般教養棟	3階マルチメディア室	60		Windows
看護学科棟	1階ホール	4	24時間	Windows
	4階ホール就職支援コーナー	4		
一般教養棟ほか	多目的教室	18		
合計		250		

- ・その他にカラープリンタ、スキャナなどを配置
- 入出力室、会議室、サイバーカンファレンスの利用は教職員・院生のみ
- 無線 LAN のアクセスポイントを学内各所に設置
- ・灰色部分は情報基盤システム外

3. 利用 Library Services

3-1. 入館者数 Gate Count

※26年度は改修工事の影響により利用者数は減少した。

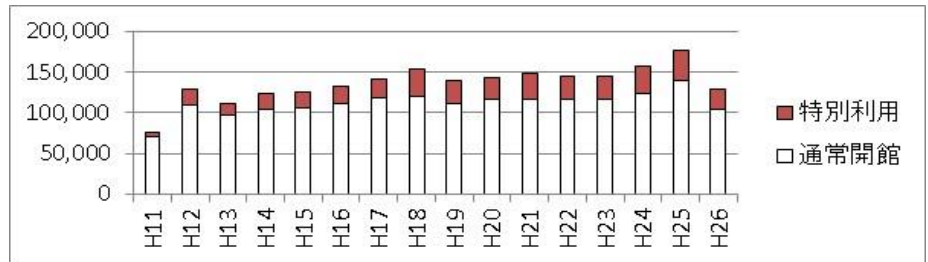
(26年9月～11月改修工事のため入館ゲート停止。この間の通常開館の記録無し。)

・入館者の約2割は特別利用時間に入館しており、時間外もよく利用されている。(3-1-a)

・(26年度を除き)入館者数は、学生等が増加し、教職員が減少傾向にある(3-1-b)が、詳しくみると学生等のうち大学院生・研究生、教職員のうち教員が減少傾向にある一方で、技術職員は増加している。(3-1-c)

3-1-a.

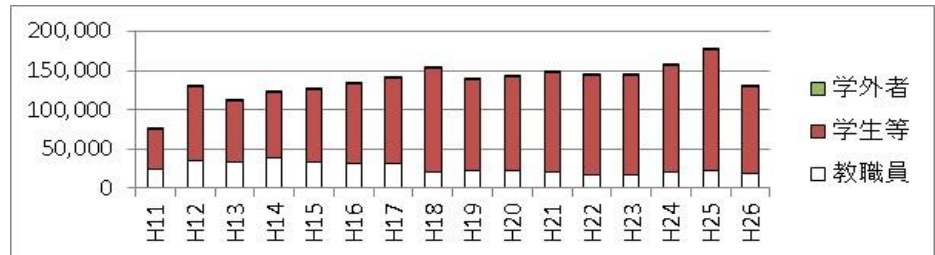
通常開館/特別利用別



	H11	H14	H17	H20	H23	H25	H26※
通常開館	70,421	104,586	119,140	117,497	116,856	140,243	104,034
特別利用	5,686	18,622	21,682	25,531	28,048	36,885	25,745
合計	76,107	123,208	140,822	143,028	144,904	177,128	129,779

3-1-b.

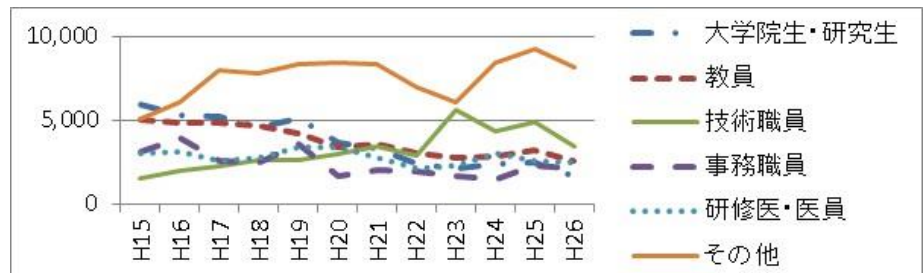
身分別



	H11	H14	H17	H20	H23	H25	H26※
教職員	23,307	39,304	31,540	21,583	16,332	22,044	18,539
学生等	52,395	83,193	108,358	121,009	127,673	154,095	110,690
学外者	405	711	924	436	899	989	550
合計	76,107	123,208	140,822	143,028	144,904	177,128	129,779

3-1-c.

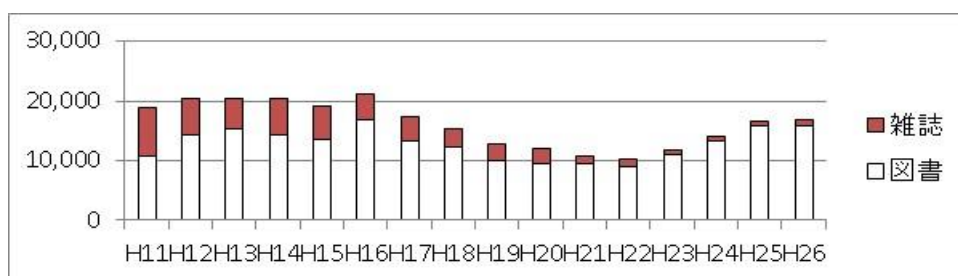
学部学生以外の身分別



	H15	H18	H21	H24	H25	H26※
大学院生・研究生	5,940	4,579	3,255	2,352	2,431	1,641
教員	5,029	4,658	3,527	2,867	3,206	2,578
技術職員	1,552	2,597	3,467	4,375	4,846	3,386
事務職員	3,122	2,469	1,977	1,473	2,280	2,141
研修医・医員	2,975	2,753	2,703	2,994	2,534	2,447
その他	5,022	7,801	8,319	8,397	9,231	8,132
合計	23,640	24,857	23,248	22,458	24,528	20,325

3-2. 館外貸出冊数 Circulation

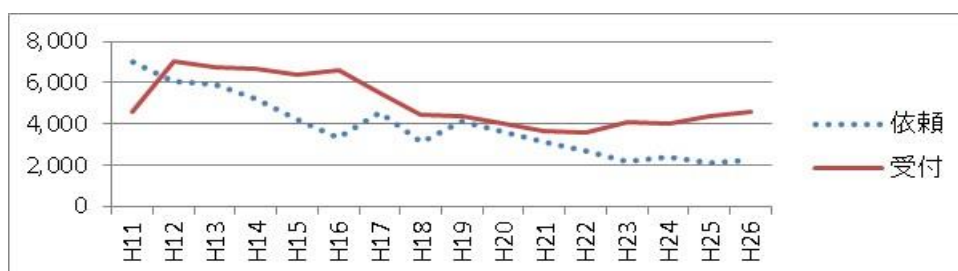
・雑誌(製本及び未製本)貸出が減少。電子ジャーナルが普及したためと考えられる。図書は一時減少したが、増加傾向にある。



	H11	H14	H17	H20	H23	H26
図書	10,637	14,355	13,194	9,575	10,918	15,887
雑誌	8,330	5,970	4,135	2,541	820	854
計	18,967	20,325	17,329	12,116	11,738	16,741

3-3. 相互利用(文献複写) Interlibrary Loan

・電子ジャーナルの普及に伴い、減少傾向にあるが、26年度は依頼・受付とも微増した。



	H11	H14	H17	H20	H23	H26
依頼	6,997	5,195	4,592	3,626	2,202	2,229
受付	4,560	6,640	5,530	4,042	4,082	4,588
計	11,557	11,835	10,122	7,668	6,284	6,817

3-4. 利用ガイダンス Guidance

・電子ジャーナル、データベースを有効に活用するための利用ガイダンスが増加している。

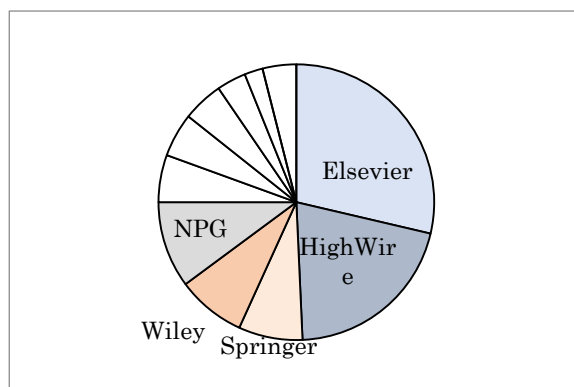
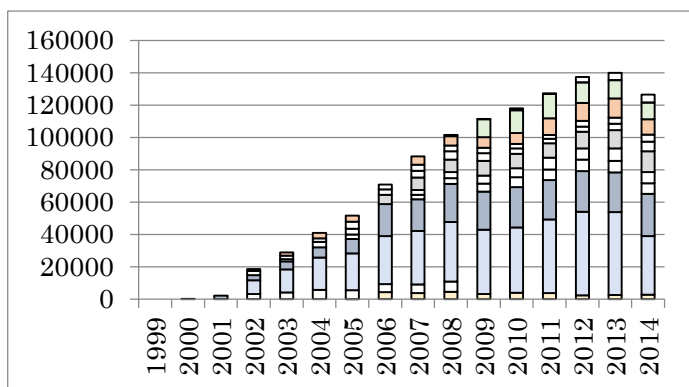
	H11	H16	H21	H26
図書館利用オリエンテーション	1	3	2	3
文献検索法ガイダンス	4	6	46	54

H26	名称	対象	受講者数
4/3	臨床実習オリエンテーション	医学科第5学年	88
4/4	新入生オリエンテーション	医学科・看護学科第1学年、3年次編入生	169
4/25	情報科学(講義)	医学科・看護学科第1学年、3年次編入生	166
5/9	看護研究方法論 I (講義)	看護学専攻修士課程第1学年	20
5/12	医学総合研究特論(講義)	医学専攻博士課程第1学年	21
9/3	UpToDate 活用セミナー(外部講師)	全教職員・学生	18
10/1	編入生オリエンテーション	医学科第2学年後期編入生	17
10/16	発表倫理の基礎知識(外部講師)	全教職員・学生	58
12/12	医学英語	医学科第3学年	108
1/8,14,30	看護学科3年生文献検索講習会	看護学科第3学年	67
通年	糖尿病・腎臓・神経内科 臨床実習文献検索講習会	医学科第5学年	111
通年	ぶち講習会	全教職員・学生	21
合計			806

3-5. 電子ジャーナル Electronic Journals Usage

3-5-a. 海外電子ジャーナル

・利用件数は PDF のダウンロード件数と HTML による全文表示件数を合算したものの。

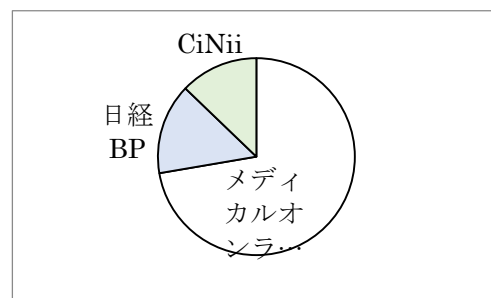
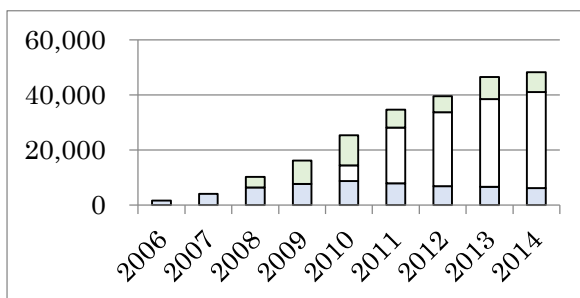


	導入	2000	2004	2008	2012	2014	%(2014)
Elsevier	2002.4		19,980	36,977	51,802	36,272	28.7%
HighWire		126	6,430	23,477	25,166	26,102	20.6%
NPG	2003.7			7,716	10,358	12,829	10.1%
Wiley	2009.3			658	12,732	10,212	8.1%
Springer	2003.4		3,374	5,732	11,036	9,506	7.5%
NEJM	2003.7			3,754	6,982	7,021	5.5%
LWW	2007.2			3,648	7,004	6,504	5.1%
Oxford UP	2007.2		3,408	5,146	3,178	6,042	4.8%
ProQuest HMC	2002.4		2,186	3,561	3,586	4,355	3.4%
ACS				4,549	2,241	2,712	2.1%
Blackwell	2002.4		5,623	6,234			0.0%
その他				154	3,318	5,003	4.0%
計		126	41,001	101,606	137,403	126,558	

・利用統計は、出版社が提供するシステムから取得。原則として 1-12 月。

・HighWire は、学会誌等を提供するプラットフォーム。

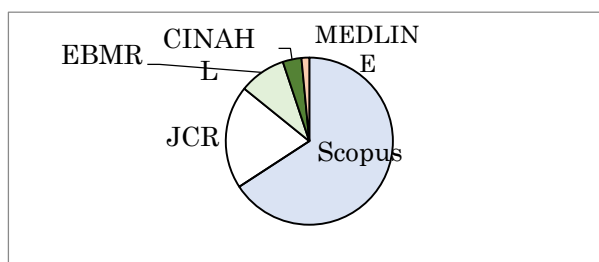
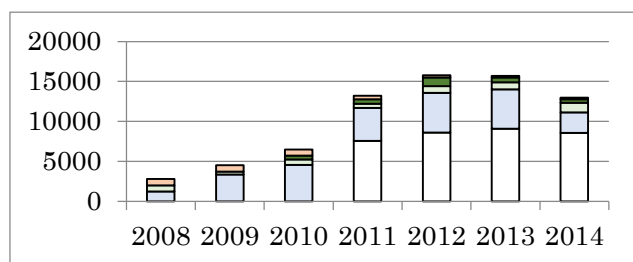
3-5-b. 国内電子ジャーナル



	導入	2006	2008	2010	2012	2014	%(2014)
メディカルオンライン	2010.1			5,761	26,800	34,926	72.3%
日経 BP	2008.1		3,774	10,927	5,885	7,184	14.9%
CiNii	2006.4	1,684	6,478	8,737	6,910	6,190	12.8%
計		1,684	10,252	25,425	39,595	48,300	

3-6. データベース Database Usage (Search)

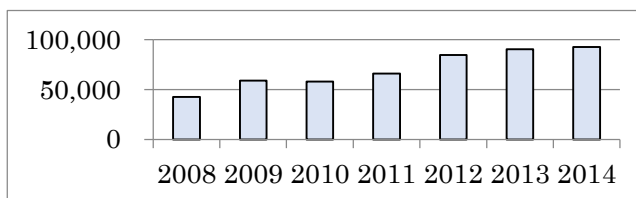
3-6-a. 海外データベース



	導入	2008	2010	2012	2014	%(2014)
Scopus	2011.4			8,618	8,545	65.8%
JCR	2007.7	1,209	4,534	4,961	2,595	20.0%
EBMR		779	714	841	1,176	9.1%
CINAHL			467	1,056	470	3.6%
MEDLINE		815	751	306	196	1.5%
計		2,803	6,466	15,782	12,982	

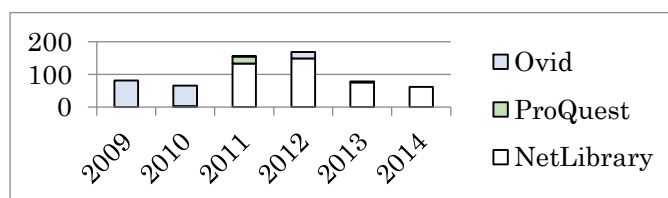
・検索回数。導入年月は Web システムの導入。

3-6-b. 国内データベース



	2008	2009	2010	2011	2012	2013	2014
医中誌 Web	42,618	59,105	58,053	66,130	84,752	90,584	92,805

3-7. 電子ブック Electronic Books Usage

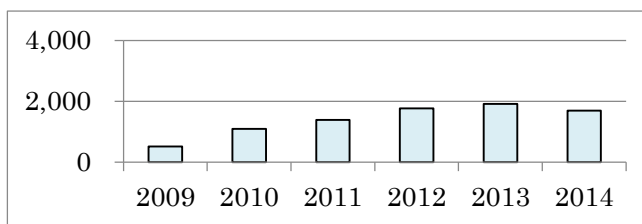


	導入	2009	2010	2011	2012	2013	2014
NetLibrary	2011.5			133	149	76	62
ProQuest			3	22			
Ovid		81	63	1	20	2	0
計		81	66	156	169	78	62

3-8. 動画データベース

			2012	2013	2014
Procedures CONSULT 2012.6 導入	手技コンサルト	ビデオ	663	1,126	1,504
		手技概要	519	761	1,058
		手技詳細	81	77	33
	医学生・研修医コンサルト	ビデオ	210	382	1,224
		手技詳細	205	237	695
Nursing Skills 2012.9 附属病院導入	手順		666	3,871	7,634
	映像		513	806	1,194

3-9. 文献管理ソフト EndNote Web (login)



	導入	2009	2010	2011	2012	2013	2014
EndNote Web	2009.4	513	1,097	1,386	1,766	1,912	1,698

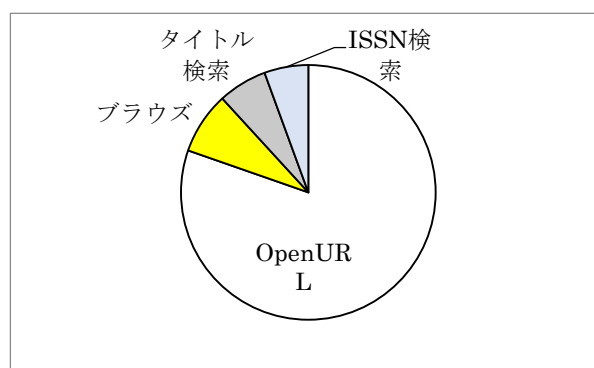
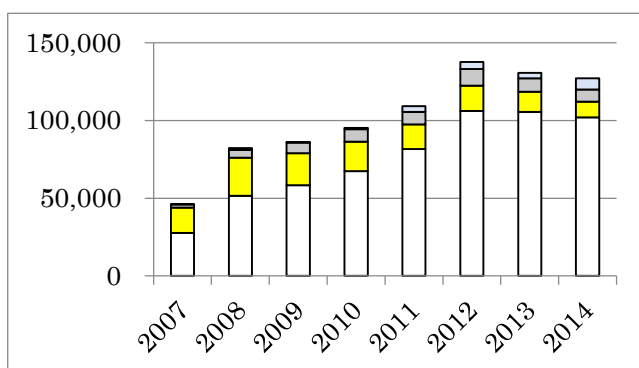
3-10. リンクリゾルバ(愛称:くるくるリンカー) Link Resolver Usage

・リンクリゾルバとは、データベースの検索結果に対して、電子ジャーナル本文へのリンク等を表示することで、文献入手の手間を省くものである。「OpenURL」がこの機能に該当する。

・リンクリゾルバの連携データベースは、次のとおり。

Scopus, PubMed, MEDLINE, EBMR, CINAHL, 医中誌 Web, CiNii, JCR

3-10-a. 検索方法

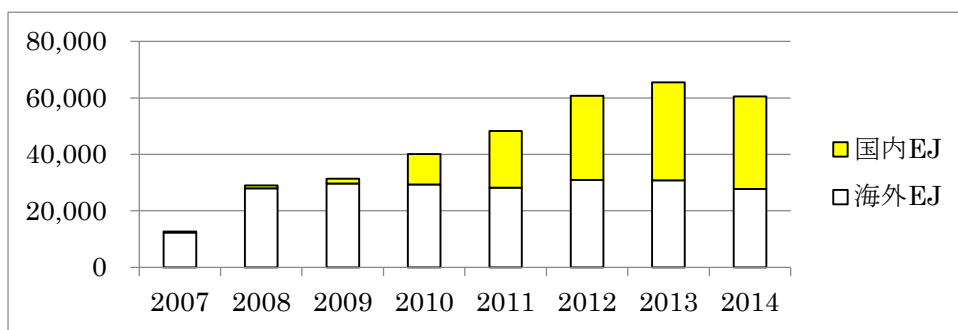


	2007	2009	2011	2013	2014
OpenURL	27,620	58,418	81,674	105,515	102,085
ブラウズ	16,286	20,517	15,743	13,000	9,974
タイトル検索	1,992	6,835	8,080	8,551	7,907
ISSN 検索	261	404	3,768	3,620	7,096
計	46,159	86,174	109,265	130,686	127,062

3-10-b. アクセス元

	2012	2013	2014	%(2014)
医中誌 Web	63,472	59,227	54,275	56.6%
PubMed	26,443	29,585	29,775	31.1%
CiNii	5,529	4,617	4,190	4.4%
(Serials Solutions)	3,581	2,912	1,780	1.9%
Scopus	2,489	1,632	1,106	1.2%
Google	1,179	1,113	888	0.9%
その他	1,439	1,017	3,849	4.0%
計	104,132	100,103	95,863	

3-10-c. アクセス先



	2007	2009	2011	2013	2014
Elsevier	3,384	7,755	6,140	6,170	3,783
ProQuest	1,684	3,315	3,306	4,455	3,905
HighWire	1,898	4,631	4,160	3,196	2,710
Springer	1,057	2,343	2,641	3,149	2,663
LWW	1,331	2,764	3,142	2,742	2,462
Wiley-Blackwell	872	3,498	3,612	2,698	2,488
NPG	336	1,108	780	996	992
DOAJ	466	798		822	686
Oxford	244	523	449	356	310
その他(海外)	993	2,946	4,001	6,180	7,772
メディカルオンライン			13,613	21,904	20,293
J-Stage	379	1,633	3,407	7,707	7,385
CiNii				3,377	3,837
その他(国内)		35	2,970	1,769	1,204
小計	12,644	31,349	48,221	65,521	60,490

海外電子ジャーナル	12,265	29,681	28,231	30,764	27,771
国内電子ジャーナル	379	1,668	19,990	34,757	32,719

3-11. 蔵書検索システム、MyLibrary

・現行システム(2012.3～)では利用統計が取得できない。

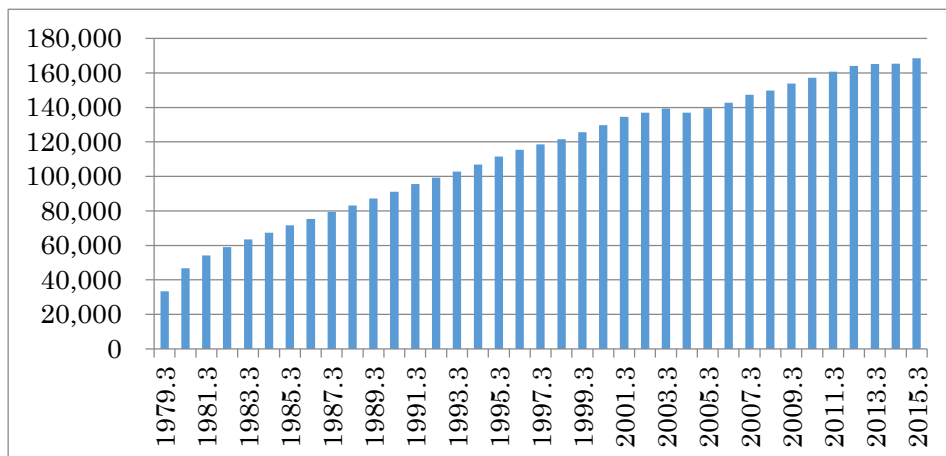
3-12. 機関リポジトリ「びわ庫」 Institutional Repository Usage

	2012	2013	2014
滋賀医科大学雑誌	1,527	5,468	4,300
看護学ジャーナル	8,372	36,480	33,653
基礎学研究	458	1,574	1,327
医学博士要旨	3,757	24,218	17,853
看護修士要旨	2,392	7,314	5,205
研究報告	424	6,714	11,823
その他	2,456	6,933	7,817
計	19,386	88,701	81,978

※2-12月

4. 蔵書・情報資源 Information Resources

4-1. 蔵書冊数



	S53 末	S63 末	H10 末	H20 末	H25 末	H26 末
蔵書冊数	33,460	87,248	125,646	153,785	165,435	168,484

H26 末	和	洋	計
図書	63,791	22,643	86,434
製本雑誌	25,039	57,011	82,050
計	88,830	79,654	168,484

H26 末	和	洋	計
専門	65,512	73,028	138,540
一般	23,318	6,626	29,944
計	88,830	79,654	168,484

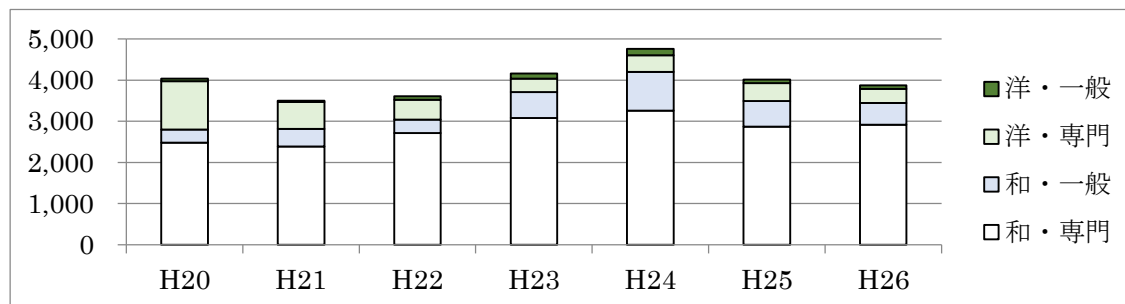
4-2. 雑誌種類数 Periodicals

H26 末	和	洋	計
専門	928	1,327	2,255
一般	37	28	65
計	965	1,355	2,320

4-3. 視聴覚資料(附属図書館所蔵) Audio Visual Metrials

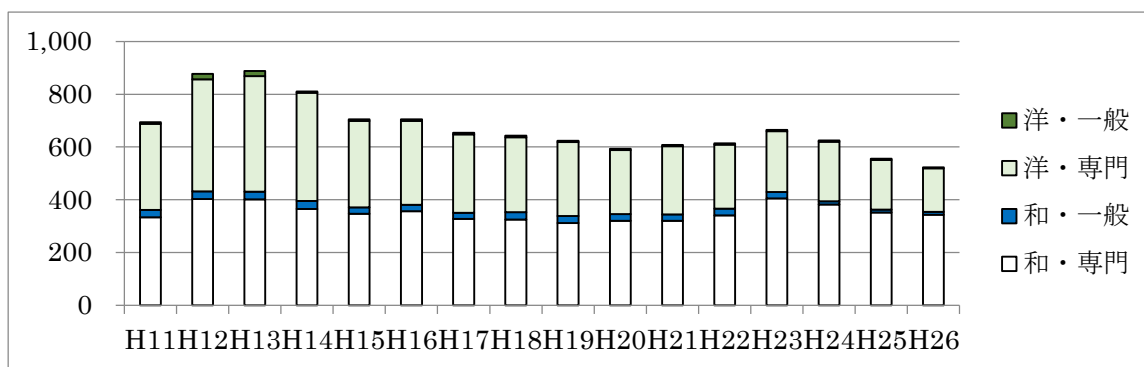
	ビデオ	DVD 等	その他	計
H26 末	62	209	6	277

4-4. 年間受入冊数 Acquisitions - Books



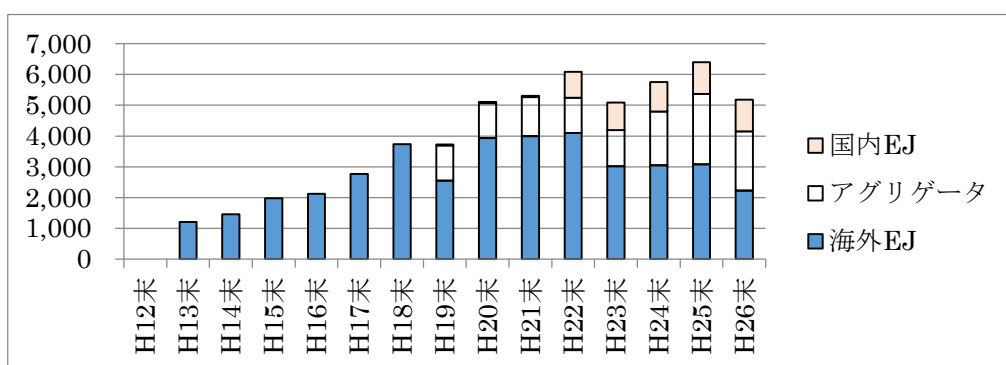
	H20	H21	H22	H23	H24	H25	H26	平均(H20-26)	
和・専門	2,480	2,388	2,712	3,078	3,256	2,870	2,914	2,814	3,356
和・一般	319	426	326	634	941	623	527	542	
洋・専門	1,175	655	481	327	407	431	342	545	635
洋・一般	58	33	86	120	152	86	93	90	
計	4,032	3,502	3,605	4,159	4,756	4,010	3,876		3,991

4-5. 雑誌受入種類数 Acquisitions - Periodicals



	H11	H14	H17	H20	H23	H26
和・専門	333	365	328	320	405	343
和・一般	28	31	22	26	25	11
洋・専門	327	410	298	242	230	165
洋・一般	6	5	6	5	5	4
計	694	811	654	593	665	523

4-6. 電子ジャーナル Electronic Journals



	H12 末	H15 末	H18 末	H21 末	H24 末	H26 末
海外EJ	0	1,974	3,737	3,993	3,049	2,224
アグリゲータ				1,270	1,744	1,930
国内EJ				43	962	1,031
計	0	1,974	3,737	5,306	5,755	5,185

※数字は各年度末(3月)

※アグリゲータとは、複数の出版社の電子ジャーナルを一括して提供するサービスだが、最新号は一定期間利用できない等の制限がある。

・主な電子ジャーナル・パッケージ

- ・American Chemical Society
- ・LWW Fixed 50
- ・Science
- ・メディカルオンライン
- ・NPG
- ・Springer
- ・Karger
- ・Oxford University Press
- ・ProQuest Health & Medical Complete
- ・日経 BP

4-7. データベース Databases

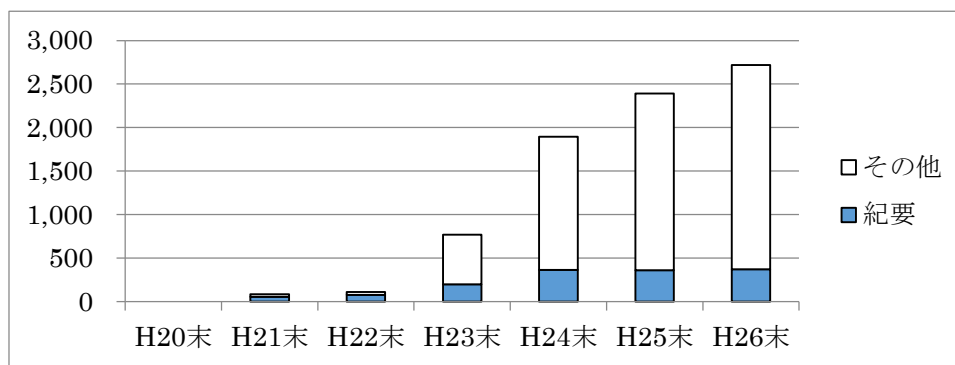
- ・CINAHL、EBMR、JCR、MEDLINE、Scopus、医中誌 Web、UpToDate、CiNii 機関別定額制

4-8. 電子ブック Electronic Books

	H19 末	H20 末	H21 末	H22 末	H23 末	H24 末	H25 末	H26 末
洋	2	2	66	176	176	112	112	112
和	0	0	0	0	36	36	36	36
合計	2	2	66	176	212	148	148	148

4-9. 機関リポジトリ

Institutional Repository



	H21 末	H22 末	H23 末	H24 末	H25 末	H26 末
紀要論文	56	80	200	367	361	374
その他	29	33	569	1,530	2,030	2,344
計	85	113	769	1,897	2,391	2,718

※2007.4.1 試験公開、2008.4.1 本公開

5. 文庫 Collections

		点数	画像数	摘要	
河村文庫	昭和 53 年、旧彦根藩における医家であった河村家から寄贈。主に江戸時代の古文書・古書・医療器具等の医学史資料、492 種 1,800 冊。	図書	131	19,868	河村文庫画像データベース
			4	1,589	電子展示
		古文書	140	1,894	河村文庫画像データベース
守一堂文庫	昭和 54 年、近江八幡市安倍家からの寄贈。和漢書の医学史資料。150 種 837 冊。	図書	7	587	守一堂文庫画像データベース
			2	532	電子展示
合計		284	24,470		

•H16 から H20 にかけて文庫の一部を電子化し「近江医学郷土史料電子文庫」としてウェブサイトから公開。

http://www.shiga-med.ac.jp/library/med_his/index.html

6. 沿革 History

昭和	49(1974)年	10月	滋賀医科大学開学(10/1 滋賀県守山市守山町仮校舎)。仮校舎の一室(137 m ²)に附属図書館を設置。 附属図書館委員会を設置(10/28)
	50(1975)年	4月	事務局に教務部図書課(図書係3名)を設置 滋賀医科大学附属図書館利用規程を制定 ※医学部医学科入学式
		9月	滋賀医科大学附属図書館規程を制定 滋賀医科大学附属図書館委員会規程を制定 滋賀医科大学附属図書館長選考基準を制定
	52(1977)年	11月	第1回附属図書館委員会を開催(11/19)
	53(1978)年	4月	管理係を設置(2係7名)
		4月	※附属病院設置(開院は10/1)
		7月	附属図書館の着工
		10月	日本医学図書館協会へ加盟
		10月	JOISによるオンライン文献検索サービス導入
		11月	オンライン文献検索サービス(JOIS-I)を開始 図書館報「Library News」を創刊
	54(1979)年	3月	附属図書館の竣工(1,680 m ²)並びに開館記念式典(3/22)挙行
		4月	夜間開館を開始
		10月	Telex 導入
	55(1980)年	4月	図書係を廃止し、整理係と運用係を設置(管理係、整理係、運用係の3係体制)(3係10名)
	56(1981)年	4月	近畿北部地区国立大学図書館機械化ネットワーク協議会の発足
		8月	守一堂文庫、河村文庫を収録した「滋賀医科大学古書目録」の刊行
	57(1982)年	1月	図書館報「Library News」を「さざなみ」に誌名変更
	62(1987)年	2月	業務電算化システム(富士通 LINK-C)の導入(閲覧・利用者サービス業務、受入・目録業務)
	63(1988)年	4月	館内 OPAC の開始
平成	3(1991)年	1月	スタンドアロンによる CD-ROM(MEDLINE 等)サービスを開始
	4(1992)年	7月	ILL システム(NACSIS-ILL)による相互貸借業務の開始
	5(1993)年	1月	身体障害者用トイレ設置
		2月	館内 LAN による CD-ROM(MEDLINE)のサービスを開始
	6(1994)年	3月	附属図書館事務用電子計算機システムの更新(富士通 LINK-C、利用者用 PC を2台から5台へ拡充)
		4月	入退館事務機械化システムの導入(入退館管理、入退室ゲート、ブックディテクション) ※医学部看護学科設置
		5月	自動入退館サービスの試行開始
		8月	マイクロフィッシュリーダー設置
	7(1995)年	3月	モニターテレビカメラの設置
		4月	学内 LAN による CD-ROM(MEDLINE)のサービスを開始 24時間入退館サービス(教職員、大学院生まで)を開始
		7月	24時間入退館サービス(学部学生まで)を拡大
	8(1996)年	4月	管理係を総務係、整理係を情報管理係、運用係を情報サービス係に名称変更
		11月	「附属図書館要覧」発刊
		12月	滋賀医科大学研究業績集(1995)を発行 附属図書館ウェブサイトを公開
	9(1997)年	4月	マルチメディアセンター係を設置(4係)
	10(1998)年	3月	図書館システム更新(リコー LIMEDIO、クライアント・サーバ方式へ移行、業務用 PC6台、利用者用12台) Web 版 OPAC の提供開始
		4月	マルチメディアセンター係をマルチメディア係へ名称変更 CD-ROM サービスシステムの全面更新(MEDLINE・医学中央雑誌)。学内 LAN を介した CD-ROM 版による医学情報(MEDLINE, 医学中央雑誌, Current Contents)を提供

平成	10(1998)年	12月	コラボレーションセンター施設着工
	11(1999)年	9月	コラボレーションセンター施設竣工(マルチメディアセンター部 1,264 m ² 、附属図書館の増築 192 m ²)、一部改修。総面積 3,133 m ²
12(2000)年		12月	本学関連病院(本学学生の学外臨床実習協力病院)への 24 時間利用サービスの試行開始
		1月	本学附属病院入院患者へ閲覧利用サービスを開始(平日 9 時～17 時)
		3月	EBMR 整備
13(2001)年		4月	本学関連病院(本学学生の学外臨床実習協力病院)への 24 時間利用サービス開始
		3月	医学史関連西洋古典文献集成(マイクロフィッシュ)購入
		4月	EBMR CD-ROM 版、CINAHL CD-ROM 版 導入
14(2002)年		12月	電動式集密書架設置(8 万冊収容可能)
		2月	電子ジャーナル(IDEAL)導入
		3月	図書自動貸出返却装置(ABC-II)によるサービス開始 教育・研究用並びに附属図書館電子計算機システムの更新(リコー LIMEDIO、業務用 PC6 台、利用者用 10 台) 閲覧室リニューアル(床カーペット、壁クロス、閲覧椅子更新)
15(2003)年		3月	入退館管理システム導入(車椅子等身体障害者対応)
		4月	玄関自動ドア化完成、入退館装置更新
16(2004)年		2月	附属図書館報「さざなみ」終刊
		3月	図書委員会を廃止
		4月	総務係、情報管理係を廃止し、管理係を設置(3 係) Web サービス開始(文献複写申込み・貸出状況確認) ※国立大学法人へ移行
17(2005)年	12月	コイン式コピー機導入(カラーコピーに対応)	
18(2006)年		4月	※部長ポスト廃止(H17 から担当理事制へ移行)
		9月	国試対策コーナー設置
19(2007)年		3月	教育研究支援システムと図書館システムの更新(リコー LIMEDIO、業務用 PC6 台、利用者用 9 台) マイライブラリサービス開始 リンクリゾルバ導入(愛称:くるくるリンカー) 「湖国の医家:彦根藩医河村家旧蔵書展」(滋賀県立図書館 3/6-3/18)
		4月	機関リポジトリ「びわ庫」試験公開(H18 年、国立情報学研究所次世代学術コンテンツ基盤共同構築事業。委託事業に応募し、採択。H19 も継続。) 河村文庫画像データベース公開(153 点・2 万頁)H18 文部科学省科学研究費補助金研究成果公開促進費(データベース)採択)
		12月	VPN サービスによる EJ、DB の利用提供開始(MMC)
20(2008)年		4月	機関リポジトリ「びわ庫」一般公開
		10月	トイレ改修 「湖国の医史:先人たちの活躍を知る」(滋賀県立図書館 10/16-10/26)
21(2009)年	10月	「中川米造回顧著作展」(10/30-11/30)	
22(2010)年		3月	2F 集密書架の一部改修工事
		4月	管理係を廃止し、総務係、情報管理係を設置(4 係)
23(2011)年		3月	電動式集密書架改修(H21-22 の 2 年で 2F 集密書架全台更新)
		5月	電子ブック導入(111 タイトル)
24(2012)年		2月	蔵書検索システムの愛称を CanZo(カンゾー)に決定
		3月	教育研究支援システムと図書館システムの更新(NTT Data 九州 Nalis、リポジトリシステムを含む サーバ仮想化 業務用 PC8 台、利用者用 8 台)
		4月	ニューズレター「さざなみ」復刊
25(2013)年		6月	オンライン動画教材(Procedures CONSULT)導入
		10月	ブックバザール実施(第 1 回)
		3月	ウェブサイト英語版を公開
26(2014)年		4月	総務係を情報企画係に名称変更
		12月	館内でのペットボトル等の利用解禁(試行)
		10月	附属図書館中期構想策定
27(2015)年	3月	耐震改修・機能改修工事竣工、防犯カメラ・システム更新、除湿機設置	

7. トピック Topics

7-1. 展示

H26.4.3-5.23	新入生歓迎企画:わたしがすすめるこの本 2014
H26.4.17-6.13	国立女性教育会館(NWEC)所蔵図書展示 第7回
H26.6.16-7.25	レポート・論文応援フェア
H26.8.5-9.5	頼りになります!レジデントノート
H26.10.1-11.7	研究倫理を考える
H26.12.15-H27.1.9	風邪
H27.1.15-3.20	震災 1995.1.17 / 2011.3.11

7-2. WG等

H26.6.4	開学四十周年記念誌編集WG(第4回)
H26.6.12	附属図書館備付外国雑誌検討WG(平成26年度第1回)
H26.7.7	附属図書館中期構想検討WG(第2回)
H26.7.29	附属図書館中期構想検討WG(第3回)
H26.9.30-10.7	滋賀医科大学雑誌編集委員会(平成26年度第1回)
H26.10.6	附属図書館中期構想検討WG(第4回)
H26.11.19-11.25	附属図書館備付外国雑誌検討WG(平成26年度第2回)
H26.2.20	出版企画WG(病院広報書籍)

7-3. その他

H26.6.3-7.13	Library Book Bazaar mini (古くなった重複図書等を無償配布)
H26.7.1-7.31	附属図書館備付外国雑誌講座推薦調査
H26.8.18-12.15	改修工事
H26.10.1	開学四十周年記念誌発行
H26.10.15	附属図書館中期構想策定
H26.10.20-10.31	Elsevier回数券方式に関するアンケート
H27.1.15-2.22	国試応援メッセージ募集
H27.1.23	「附属図書館概要」平成26(2014)版を発行
H27.3.8-3.20	改修工事
H26.4-H27.3	ニュースレター「さざなみ」を14号発行(ほぼ月刊)

8. 附属図書館中期構想 (平成 26 年 10 月 15 日策定)

滋賀医科大学附属図書館は、本学の理念に基づき、その使命を達成するため、次に掲げる事項の充実・整備につとめる。

1. 資料の整備

- (1) 教育・学習用資料の整備・・・図書、視聴覚資料など
- (2) 研究・診療用資料の整備・・・電子ジャーナル、データベースなど
- (3) 資料の保存・活用・・・大学関係資料、古医書

2. 利用環境の整備

- (1) 施設・設備・・・学習に必要なスペース・機器等の整備
- (2) 利用支援・・・学術情報の利活用等支援、医学・看護学教育との連携、
図書館利用の促進、e-learning 教材等の作成支援
- (3) システム構築・・・情報基盤となるデータベースやシステムの構築

3. 社会連携

- (1) 地域の医療者の利用
- (2) 一般利用者の利用
- (3) 他の図書館との連携(大学・公共・その他)

4. 情報発信・・・大学の学術情報基盤施設として、本学の研究成果等の情報発信

- (1) 機関リポジトリの整備・・・電子ファイルの書庫
- (2) 滋賀医科大学雑誌の編集・発行
- (3) ウェブサイト等を活用した広報・情報発信

5. 大学の課題への対応・・・大学の学術情報基盤施設として

- (1) 大学の課題に対応した情報の収集・整備・提供
- (2) 利用者ニーズの把握
- (3) コモンスペースとしての機能

6. その他

- (1) 学術情報流通の変化に対応した資料・情報の収集
- (2) 職員のスキルアップ
- (3) 業務改善のための情報収集・評価

編集・発行： 滋賀医科大学附属図書館
〒520-2192 大津市瀬田月輪町
<http://www.shiga-med.ac.jp/library/>