

滋賀医科大学附属図書館概要

Shiga University of Medical Science Library Outline

平成25(2013)年版



附属図書館ウェブサイト

<http://www.shiga-med.ac.jp/library/>

http://www.shiga-med.ac.jp/library/index_e

1. 組織・機構 Organization
2. 館内図 Floor map
3. 利用 Usage
4. 蔵書・情報資源 Information Resources
5. 文庫 Collection
6. 沿革 History

※原則として元号表示は4月～3月、西暦表示は1月～12月の統計

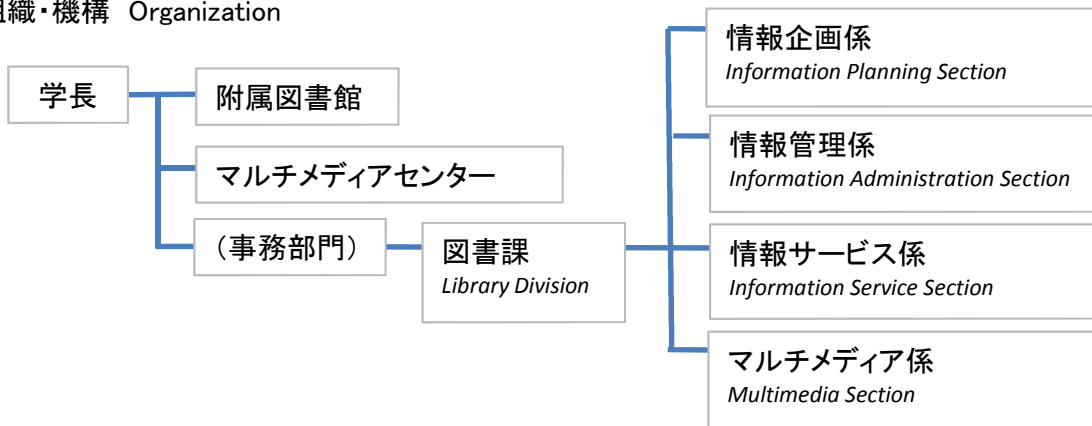
H25.4.1現在

編集・発行 滋賀医科大学附属図書館
〒520-2192 大津市瀬田月輪町

H26.3.24作成

1. 組織・機構 Organization

組織・機構 Organization



歴代館長 Curator

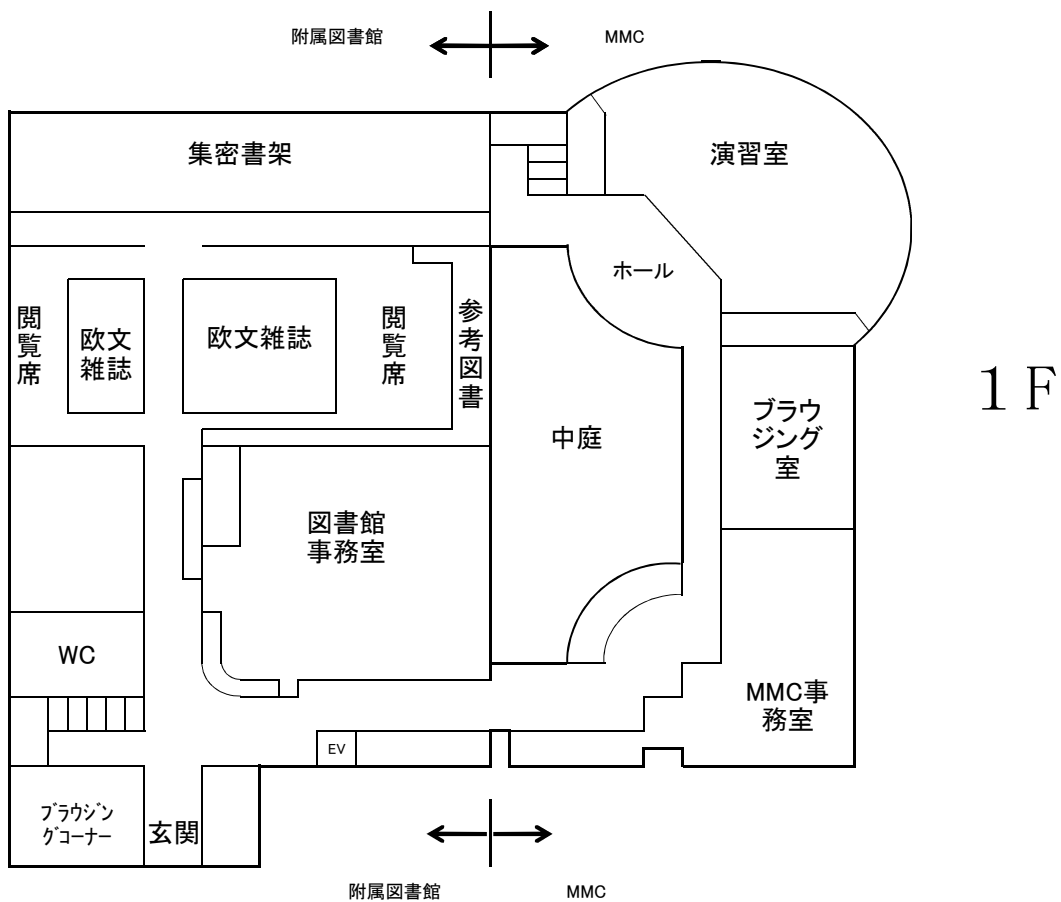
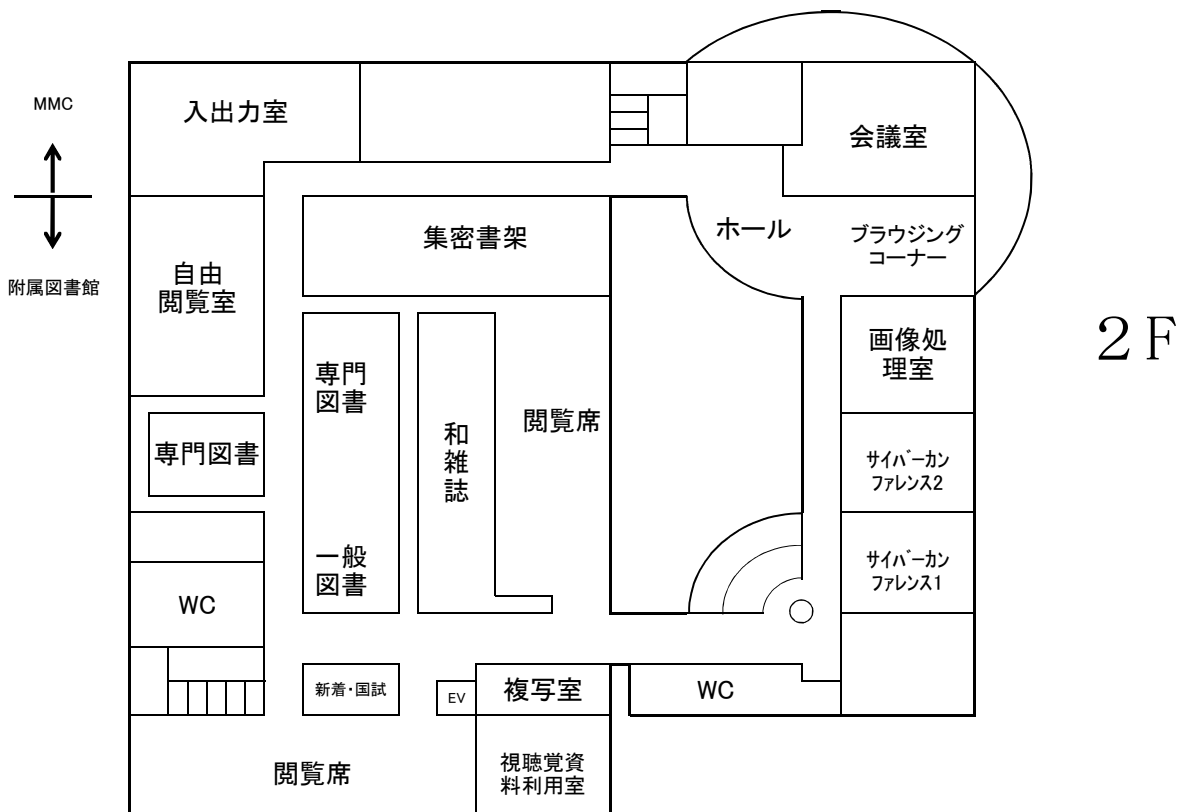
	任 期		摘 要
脇坂 行一	昭和 49.10.1 ~	昭和 51.2.29	(事務取扱)
野崎 光洋	51.3.1 ~	55.2.29	
尾崎 良克	55.3.1 ~	56.5.31	
友吉 唯夫	56.6.1 ~	58.5.31	
横田 敏勝	58.6.1 ~	60.5.31	
竹岡 成	60.6.1 ~	62.5.31	
佐々木 武史	62.6.1 ~	平成 元.3.31	
上田 潔	平成 元.4.1 ~	2.3.31	
吉田 吉信	2.4.1 ~	4.3.31	
繁田 幸男	4.4.1 ~	6.3.31	
高橋 三郎	6.4.1 ~	8.3.31	
半田 譲二	8.4.1 ~	9.3.31	
挟間 章忠	9.4.1 ~	9.5.31	(兼)マルチメディアセンター長
前田 敏博	9.6.1 ~	11.3.31	(H.9.4~)
小玉 正智	11.4.1 ~	12.3.31	
木之下 正彦	12.4.1 ~	14.3.31	
可児 一孝	14.4.1 ~	16.3.31	
瀬戸 昭	16.4.1 ~	17.3.31	
松田 昌之	17.4.1 ~	19.3.31	
上島 弘嗣	19.4.1 ~	21.3.31	
大久保 岩男	21.4.1 ~	22.3.31	
堀池 喜八郎	22.4.1 ~	25.3.31	
松末 吉隆	25.4.1 ~		

職員数 Staff

区分	定員	非常勤	時間外	計
課長	1			1
情報企画係	1	1		2
情報管理係	2			2
情報サービス係	2	1	1.3	4.3
マルチメディア係	3	2		5
合計	9	4	1.3	14.3

※「時間外」は時間外開館要員フルタイムの人数に換算

2. 館内図 Floor Map



■ 図書館施設 Library Facilities

サービス スペース	閲覧スペース	360m ²	416m ²	棚板延長	6,596m	
	AV室・検索コーナー	56m ²		収容可能冊数	183,000冊	
管理 スペース	書庫(集密書架)	835m ²	1,019m ²	閲覧座 席数	1階	47
	事務スペース	184m ²			2階	108
その他		432m ²	計		155	
総延面積		1,867m ²		うち個席	51	
				文献検索用PC台数	6	
				OPAC専用PC台数	2	

昭和54(1979)年3月 附属図書館竣工
 平成11(1999)年9月 コラボレーション施設竣工(増築・一部改修)
 (附属図書館+マルチメディアセンター)

■ 利用 Hours

開館時間 ・月曜日～金曜日 9:00～20:00
 ・土曜日 13:00～17:00
 ・特別利用 大学に所属するものは24時間利用が可能(自動入退館システム)

休館日 ・日曜日、祝日
 ・年末年始(12月28日～1月4日)

利用対象者数

	教職員	学生	その他	計
H24	2,553	1,111	101	3,765

■ マルチメディアセンター Multimedia Center

施設	部屋	PC台数	利用可能時間	備考
マルチメディア センター	1階演習室	82	9:00～19:00	Windows
	1階ブラウジング室	36	7:00～24:00	Windows 19:00以降は認証
	1階ホール	4	24時間	Windows
	2階ブラウジングコーナー	10	24時間	Windows
	2階ホール	4	24時間	Macintosh
	2階画像処理室	12	7:00～24:00	Win-8, Mac-4, 19:00以降は認証
	2階入出力室			大型プリンタなど
福利棟	1階	4		Windows
	2階	5		Windows
一般教養棟	3階マルチメディア教室	60		
看護学科棟	1階ホール	4		Windows
計		221		

※その他、カラープリンタ、スキャナなどを配置
 入出力室、会議室、サイバーカンファレンスの利用は教職員のみ
 無線LANのアクセスポイントを学内各所に設置

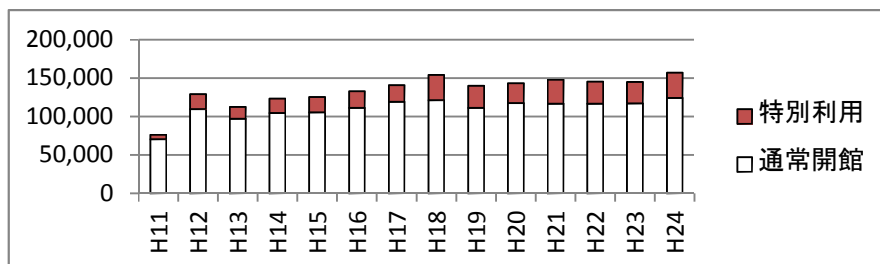
※灰色部分は基盤システム外

3. 利用 Library Services

3-1. 入館者数 Gate Count

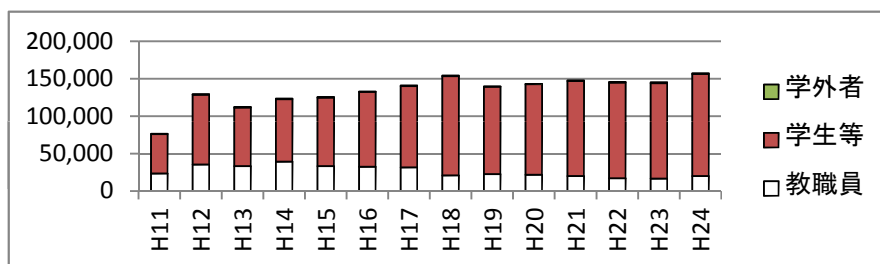
※入館者の2割は特別利用時間に入館しており、時間外もよく利用されている(3-1-a)。
 ※入館者数は、学生等が増加し、教職員が減少している(3-1-b)が、詳しくみると学生等のうち大学院生・研究生は減少、教職員のうち教員は減少している一方で、技術職員(看護師)は増加している(3-1-c)。

3-1-a. 通常開館・特別利用別



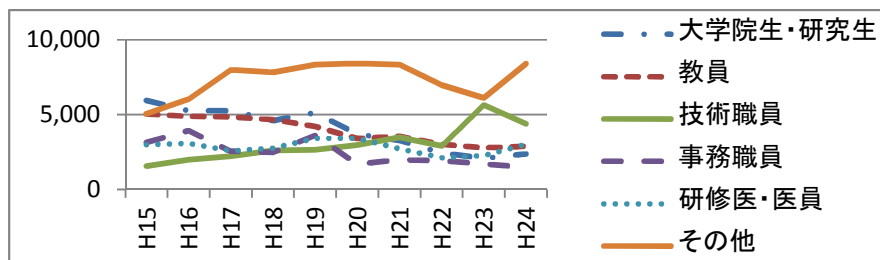
	H11	H14	H17	H20	H23	H24
通常開館	70,421	104,586	119,140	117,497	116,856	123,921
特別利用	5,686	18,622	21,682	25,531	28,048	33,164
計	76,107	123,208	140,822	143,028	144,904	157,085

3-1-b. 年度別・身分別入館者数



	H11	H14	H17	H20	H23	H24
教職員	23,307	39,304	31,540	21,583	16,332	19,899
学生等	52,395	83,193	108,358	121,009	127,673	136,199
学外者	405	711	924	436	899	987
計	76,107	123,208	140,822	143,028	144,904	157,085

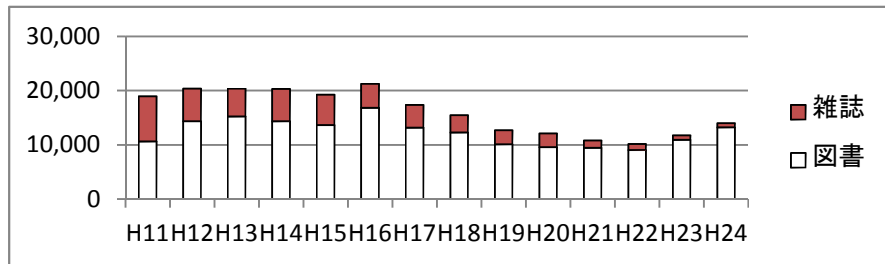
3-1-c. 年度別・身分別入館者数統計(学部学生を除く。H15より統計取得)



	H15	H17	H19	H21	H24
大学院生・研究生	5,940	5,240	5,122	3,255	2,352
教員	5,029	4,840	4,195	3,527	2,867
技術職員	1,552	2,220	2,647	3,467	4,375
事務職員	3,122	2,525	3,597	1,977	1,473
研修医・医員	2,975	2,581	3,403	2,703	2,994
その他	5,022	7,983	8,317	8,319	8,397
計	23,640	25,389	27,281	23,248	22,458

3-2. 館外貸出冊数 Circulation

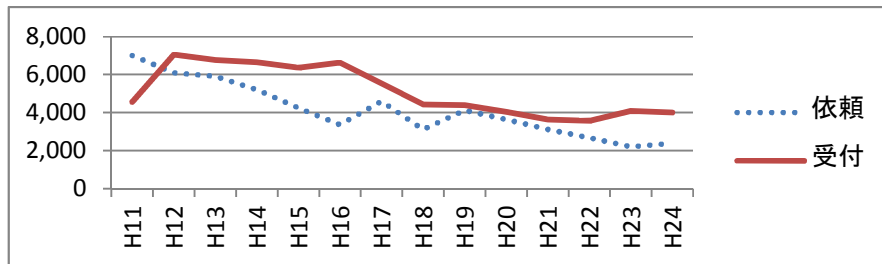
※雑誌(製本及び未製本)貸出が減少。電子ジャーナルが普及したためと考えられる。



	H11	H14	H17	H20	H23	H24
図書	10,637	14,355	13,194	9,575	10,918	13,239
雑誌	8,330	5,970	4,135	2,541	820	748
計	18,967	20,325	17,329	12,116	11,738	13,987

3-3. 相互利用(文献複写) Inter Library Loan

※電子ジャーナルの普及に伴い、減少傾向にある。



	H11	H14	H17	H20	H23	H24
依頼	6,997	5,195	4,592	3,626	2,202	2,388
受付	4,560	6,640	5,530	4,042	4,082	4,005
計	11,557	11,835	10,122	7,668	6,284	6,393

3-4. 利用ガイダンス Guidance

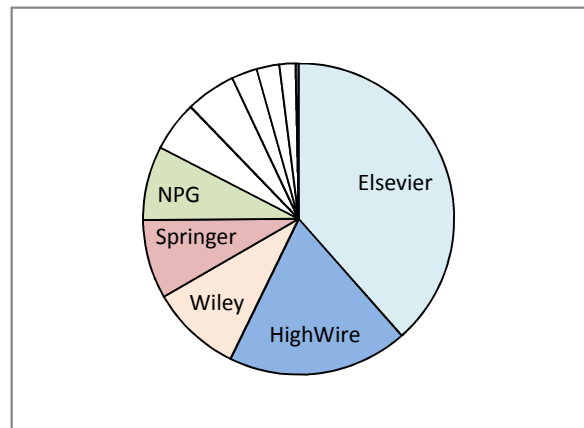
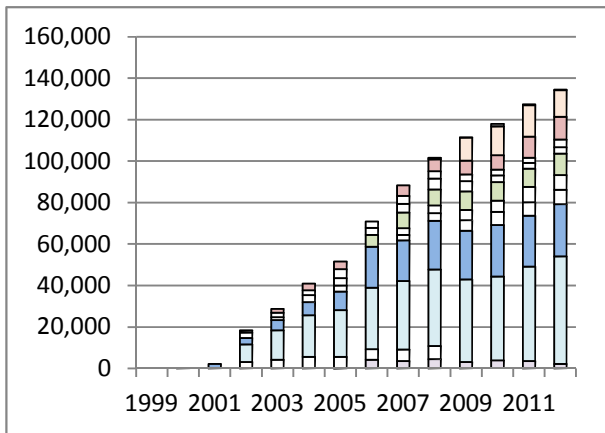
※電子ジャーナル、データベースを有効に活用するための利用ガイダンスが増加している。

	H11	H16	H21	H24
図書館利用オリエンテーション	1	3	2	3
文献検索法ガイダンス	4	6	46	60

H24	内 容	受講者
4/5	新入生オリエンテーション(医学科・看護学科第1学年, 3年次編入生)	171
4/27	情報科学(講義)(医学科・看護学科第1学年, 3年次編入生)	170
5/9,15	Procedures CONSULT利用講習会(外部講師)(全教職員・学生)	19
5/14	医学総合研究特論(講義)(医学専攻博士課程第1学年)	15
6/22	看護研究方法論I(講義)(看護学専攻修士課程第1学年)	15
10/1	新入生オリエンテーション(医学科第2学年後期編入生)	17
12/14	医学英語(医学科第3学年)	109
1/28-2/5	文献検索講習会(看護学科第3学年)3回に分けて実施	65
3/26	臨床実習オリエンテーション(医学科第4学年)	88
通年	糖尿病・腎臓・神経内科臨床実習文献検索講習会(医学科第5学年)	93
通年	ぶち講習会(全教職員・学生)	27
		789

3-5. 電子ジャーナル Electronic Journals Usage
3-5-a. 海外電子ジャーナル

※利用件数は、PDFのダウンロード件数とHTMLによる全文表示件数を合算したものである。
2002年から2011年の10年間で電子ジャーナルの利用が6倍以上に伸びている。

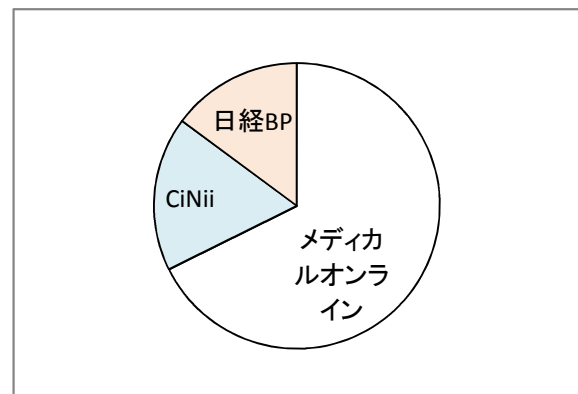
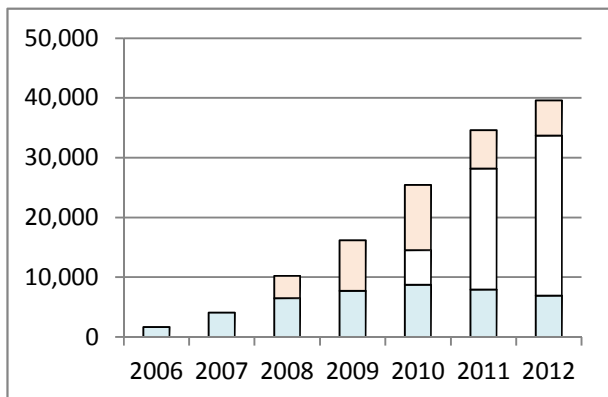


	導入	2000	2003	2006	2009	2012	%(2012)
Elsevier	2002.4		14,192	29,697	39,894	51,802	38.5%
HighWire		126	5,027	19,778	23,469	25,166	18.7%
Wiley	2009.3				11,103	12,732	9.5%
Springer	2003.4		1,918		6,610	11,036	8.2%
NPG	2003.7			5,702	9,044	10,358	7.7%
LWW	2007.2				5,042	7,004	5.2%
NEJM	2003.7				4,886	6,982	5.2%
ProQuest	2002.4		2,143	3,044	3,216	3,586	2.7%
Oxford UP	2007.2		1,354	3,388	4,903	3,178	2.4%
ACS				4,228	3,089	2,241	1.7%
Blackwell	2002.4		4,143	5,051			0.0%
その他					90	444	0.3%
計		126	28,777	70,888	111,346	134,529	

※利用統計は、出版社が提供するシステムから取得。原則として1-12月。
※HighWire は、学会誌等を提供するシステム

3-5-b. 国内電子ジャーナル

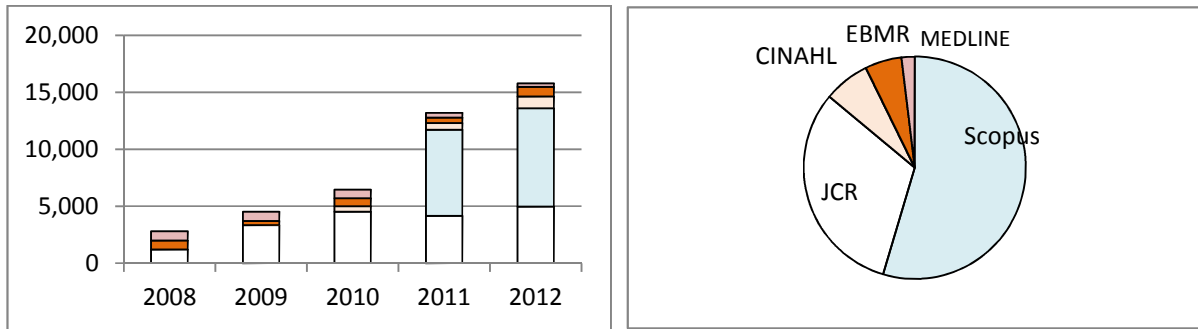
※国内雑誌の電子ジャーナル利用件数が急速に増加している。



	導入	2006	2008	2010	2012	%(2012)
メディカルオンライン	2010.1			5,761	26,800	67.7%
CiNii	2006.4	1,684	6,478	8,737	6,910	17.5%
日経BP	2008.1		3,774	10,927	5,885	14.9%
計		1,684	10,252	25,425	39,595	

3-6. データベース Database Usage (Search)

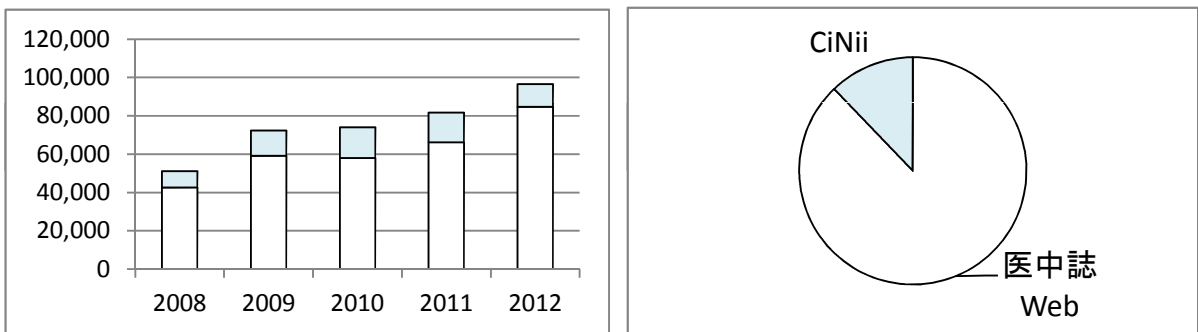
3-6-a. 海外データベース



導入	2008	2009	2010	2011	2012	%(2012)	
JCR	2007.7	1,209	3,344	4,534	4,155	4,961	31.4%
Scopus	2011.4				7,549	8,618	54.6%
CINAHL			467	584	1,056		6.7%
EBMR		779	377	714	485	841	5.3%
MEDLINE		815	812	751	429	306	1.9%
計		2,803	4,533	6,466	13,202	15,782	

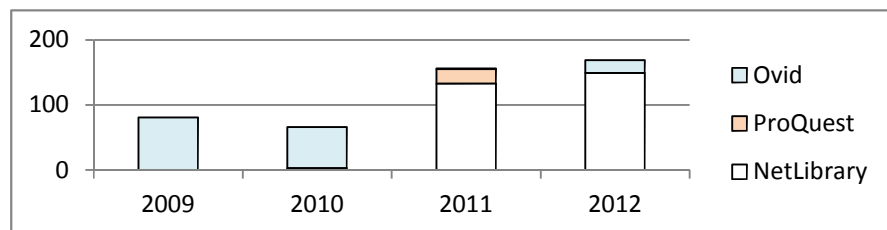
※利用統計の数字は原則として1-12月の検索回数。
 ※導入年月は、Webシステムの導入。学内LANでの利用統計は含まない。

3-6-b. 国内データベース



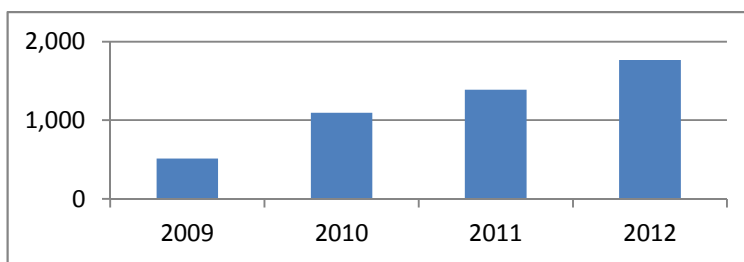
	2008	2009	2010	2011	2012	%(2012)
医中誌Web	42,618	59,105	58,053	66,130	84,752	87.8%
CiNii	8,587	13,310	15,945	15,561	11,768	12.2%
計	51,205	72,415	73,998	81,691	96,520	

3-7. 電子ブック Electronic Books Usage



導入	2009	2010	2011	2012
NetLibrary	2011.5		133	149
ProQuest		3	22	
Ovid	81	63	1	20
計	81	66	156	169

3-8. 文献管理ソフト EndNote Web Usage



導入	2009	2010	2011	2012	
EndNote Web	2009.4	513	1,097	1,386	1,766

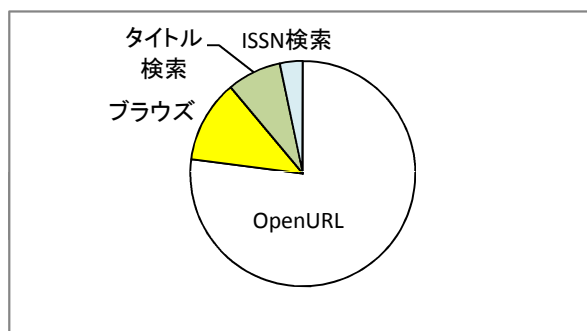
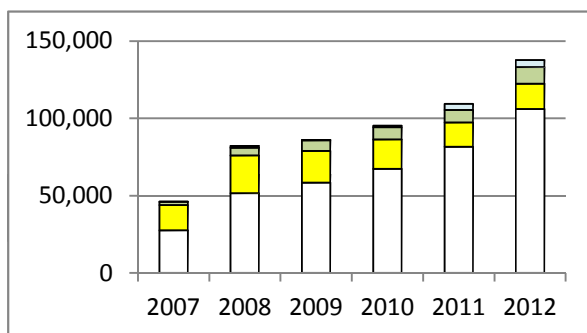
3-9. リンクリゾルバ(愛称:くるくるリンカー) Link Resolver Usage

※リンクリゾルバとは、データベースの検索結果に対して、電子ジャーナルの論文へのリンク等を表示することにより、文献の入手を容易にするためのシステムである。「OpenURL」と区分されているものが、この機能に該当する。

※リンクリゾルバの連携データベースは、次のとおり。

Scopus, PubMed, MEDLINE, EBMR, CINAHL, 医中誌Web, CiNii, JCR

3-9-a. 検索方法



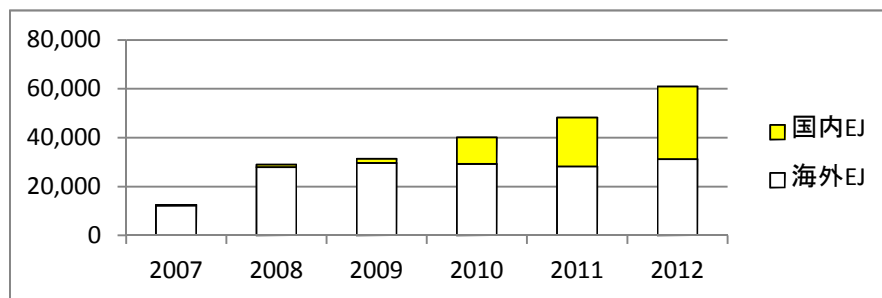
	2007	2008	2009	2010	2011	2012
OpenURL	27,620	51,647	58,418	67,302	81,674	106,018
ブラウズ	16,286	24,329	20,517	19,028	15,743	16,322
タイトル検索	1,992	5,002	6,835	7,940	8,080	10,738
ISSN検索	261	1,143	404	911	3,768	4,532
計	46,159	82,121	86,174	95,181	109,265	137,610

※「ブラウズ」 アルファベット順リスト、主題別リストをもとに電子ジャーナル等へのリンクを表示

3-9-b. アクセス元

	2012	%(2012)
医学中央雑誌	63,472	61.0%
PubMed	26,443	25.4%
CiNii	5,529	5.3%
(Serials Solutions)	3,581	3.4%
Scopus	2,489	2.4%
Google	1,179	1.1%
その他	1,439	1.4%
計	104,132	

3-9-c. アクセス先



	2007	2008	2009	2010	2011	2012
Elsevier	3,384	7,705	7,755	6,996	6,140	6,562
HighWire	1,898	4,500	4,631	4,150	4,160	3,573
Wiley-Blackwell	872	2,419	3,498	3,931	3,612	3,134
ProQuest	1,684	3,756	3,315	2,856	3,306	3,837
LWW	1,331	2,720	2,764	3,333	3,142	2,972
Springer	1,057	2,354	2,343	2,417	2,641	3,045
NPG	336	874	1,108	967	780	1,049
Oxford	244	559	523	511	449	251
DOAJ	466	882	798	614		
その他(海外)	993	2,223	2,946	3,522	4,001	6,726
メディカルオンライン				6,331	13,613	18,823
J-Stage	379	994	1,633	2,384	3,407	6,949
DOAJJ			35	2,107	2,970	2,746
その他(国内)						1,275
小計	12,644	28,986	31,349	40,119	48,221	60,942

海外電子ジャーナル	12,265	27,992	29,681	29,297	28,231	31,149
国内電子ジャーナル	379	994	1,668	10,822	19,990	29,793

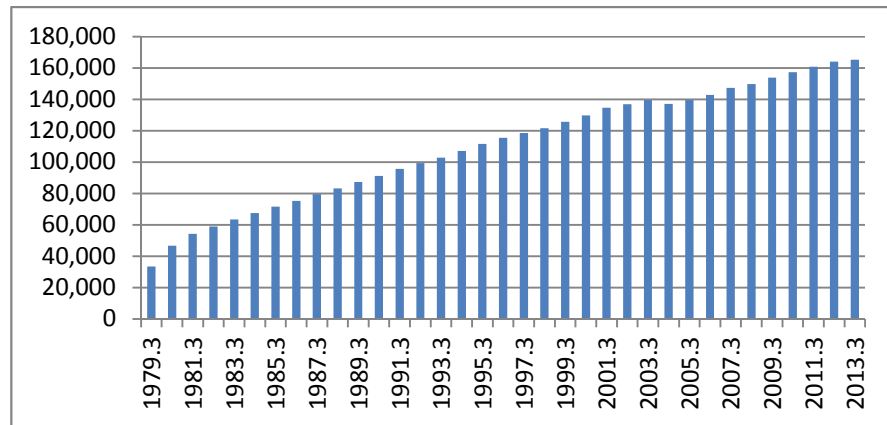
3-10. 機関リポジトリ「びわ庫」 Institutional Repository Usage

	2012
滋賀医科大学雑誌	1,527
看護学ジャーナル	8,372
基礎学研究	458
医学博士要旨	3,757
看護修士要旨	2,392
研究報告	424
その他	2,456
計	19,386

※ダウンロード件数。2012は、2月～12月

4. 蔵書・情報資源 Information Resources

4-1. 蔵書冊数



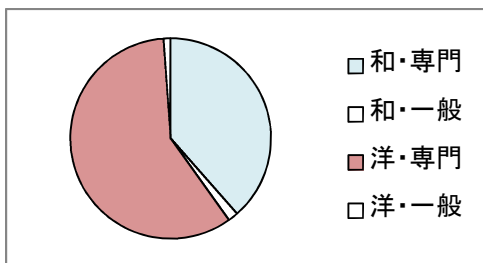
	S53末	S63末	H10末	H20末	H24末
蔵書冊数	33,460	87,248	125,646	153,785	165,250

		H24末	
図書	和	59,451	82,108
	洋	22,657	
製本雑誌	和	24,247	83,142
	洋	58,895	
計		165,250	

		H24末	
和・専門	和	61,278	83,698
	洋	22,420	
洋・専門	和	75,020	81,552
	洋	6,532	
計		165,250	

※和書の冊数と洋書の冊数はほぼ半々。
 ※図書の冊数と製本雑誌の冊数はほぼ半々。

4-2. 雑誌種類数 Periodicals

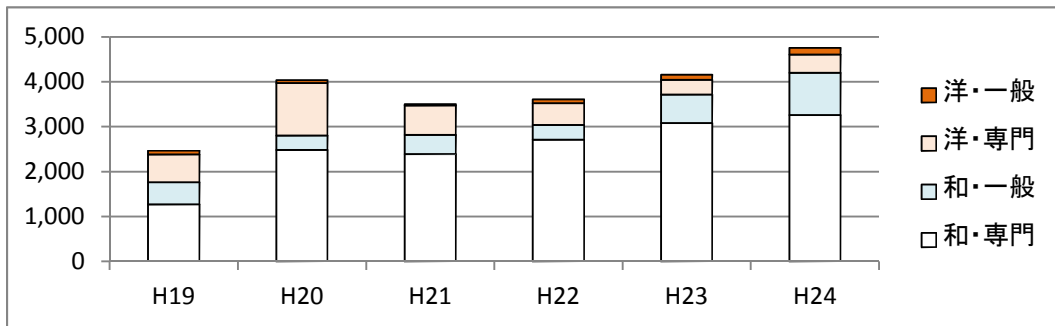


		H24末		
和・専門	和	922	38.5%	961
	洋	39	1.6%	
洋・専門	和	1,405	58.7%	1,433
	洋	28	1.2%	
計		2,394		

4-3. 視聴覚資料(附属図書館所蔵) Audio Visual Materials

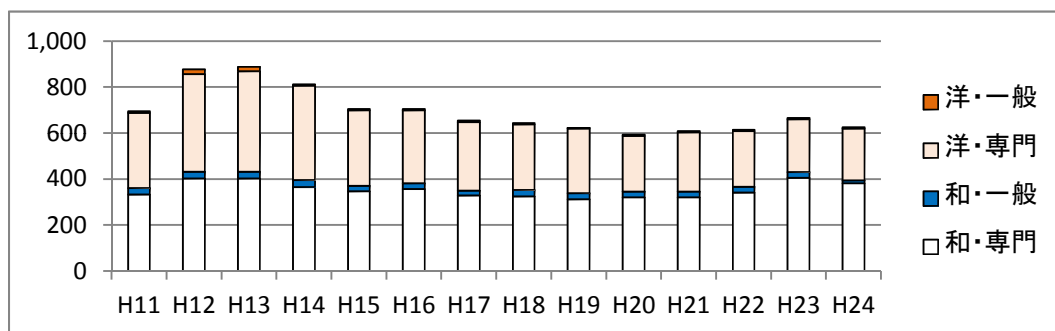
	ビデオ	DVD等	その他	計
H24末	132	58	6	196

4-4. 年間受入冊数 Acquisitions



	H19	H20	H21	H22	H23	H24	平均(H19-24)	
和・専門	1,270	2,480	2,388	2,712	3,078	3,256	2,531	3,053
和・一般	489	319	426	326	634	941	523	
洋・専門	623	1,175	655	481	327	407	611	700
洋・一般	82	58	33	86	120	152	89	
計	2,464	4,032	3,502	3,605	4,159	4,756		3,753

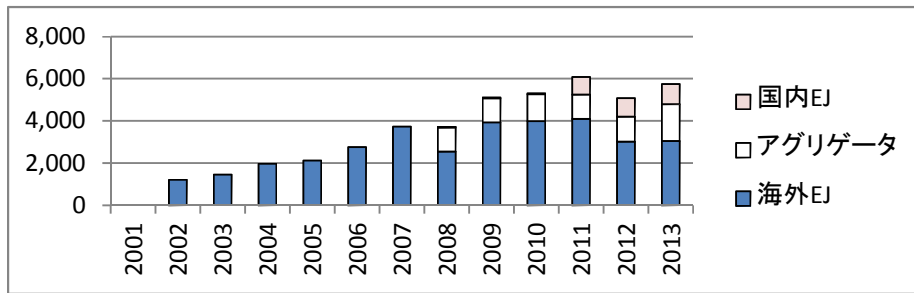
4-5. 雑誌受入種類数 Acquisitions - Periodicals



	H11	H13	H15	H17	H19	H21	H24
和・専門	333	402	347	328	312	320	382
和・一般	28	29	24	22	26	25	12
洋・専門	327	438	328	298	281	258	226
洋・一般	6	19	6	6	5	5	5
計	694	888	705	654	624	608	625

※H13からH23の間の雑誌(冊子)受入種類数は、和雑誌で横ばい、外国雑誌でほぼ半減。

4-6. 電子ジャーナル Electronic Journals



	2001	2003	2005	2007	2009	2011	2013
海外EJ	0	1,453	2,121	3,737	3,931	4,100	3,049
アグリゲータ					1,140	1,143	1,744
国内EJ					36	842	962
計	0	1,453	2,121	3,737	5,107	6,085	5,755

主な電子ジャーナル・パッケージ

- ・American Chemical Society
- ・Elsevier life science subject collection
- ・LWW Fixed 50
- ・NPG
- ・Science
- ・Springer
- ・メディカルオンライン
- ・日経BP
- ・Oxford University Press
- ・ProQuest Health & Medical Complete
- ・CiNii 機関別定額制

4-7. データベース Databases

- ・CINAHL, EBMR, JCR, MEDLINE, Scopus, 医中誌Web

4-8. 電子ブック Electronic Books

	H19末	H20末	H21末	H22末	H23末	H24末
洋	2	2	66	176	176	112
和	0	0	0	0	36	36
計	2	2	66	176	212	148

4-9. 機関リポジトリ Institutional Repository

	H21末	H22末	H23末	H24末
紀要	56	80	200	367
その他	29	33	569	1,530
計	85	113	769	1,897

※2007.4.1試験公開、2008.4.1本公開

5. 文庫 Collections

河村文庫 昭和53年、旧彦根藩における医家であった河村家から寄贈。主に江戸時代の古文書・古書・医療器具等の医学史資料、492種1,800冊。

守一堂文庫 昭和54年、近江八幡市安倍家からの寄贈。和漢書の医学史資料。150種837冊。

※H16からH20にかけて文庫の一部を電子化し「近江医学郷土史料電子文庫」としてウェブサイトから公開
http://www.shiga-med.ac.jp/library/med_his/index.html

		点数	画像数	摘要
河村文庫	図書	131	19,868	河村文庫画像データベース
		4	1,589	電子展示
守一堂文庫	古文書	140	1,894	河村文庫画像データベース
	図書	7	587	守一堂文庫画像データベース
		2	532	電子展示
計		284	24,470	

6. 沿革 History

昭和	49(1974)年	10月	滋賀医科大学開学(10/1 滋賀県守山市守山町仮校舎)。仮校舎の一室(137㎡)に附属図書館を設置。
			附属図書館委員会を設置(10/28)
	50(1975)年	4月	事務局に教務部図書課(図書係3名)を設置 滋賀医科大学附属図書館利用規程を制定 ※医学部医学科入学式
		9月	滋賀医科大学附属図書館規程を制定 滋賀医科大学附属図書館委員会規程を制定 滋賀医科大学附属図書館長選考基準を制定
		11月	第1回附属図書館委員会を開催(11/19)
	52(1977)年	4月	管理係を設置(2係7名)
	53(1978)年	4月	※附属病院設置(開院は10/1)
		7月	附属図書館の着工
		10月	日本医学図書館協会へ加盟
		10月	JOISによるオンライン文献検索サービス導入
		11月	オンライン文献検索サービス(JOIS-I)を開始 図書館報「Library News」を創刊
	54(1979)年	3月	附属図書館の竣工(1,680㎡)並びに開館記念式典(3/22)挙行
		4月	夜間開館を開始
		10月	Telex導入
	55(1980)年	4月	図書係を廃止し、整理係と運用係を設置(管理係、整理係、運用係の3係体制)(3係10名)
	56(1981)年	4月	近畿北部地区国立大学図書館機械化ネットワーク協議会の発足
		8月	守一堂文庫、河村文庫を収録した「滋賀医科大学古書目録」の刊行
	57(1982)年	1月	図書館報「Library News」を「さざなみ」に誌名変更
	62(1987)年	2月	業務電算化システム(富士通 LINK-C)の導入(閲覧・利用者サービス業務、受入・目録業務)
	63(1988)年	4月	館内OPACの開始
平成	3(1991)年	1月	スタンドアロンによるCD-ROM(MEDLINE等)サービスを開始
	4(1992)年	7月	ILLシステム(NACISIS-ILL)による相互貸借業務の開始
	5(1993)年	1月	身体障害者用トイレ設置
		2月	館内LANによるCD-ROM(MEDLINE)のサービスを開始
	6(1994)年	3月	附属図書館事務用電子計算機システムの更新(富士通 LINK-C、利用者用PCを2台から5台へ拡充)
		4月	入退館事務機械化システムの導入(入退館管理、入退室ゲート、ブックディテクション) ※医学部看護学科設置
		5月	自動入退館サービスの試行開始
		8月	マイクロフィッシュリーダー設置
	7(1995)年	3月	モニターテレビカメラの設置
		4月	学内LANによるCD-ROM(MEDLINE)のサービスを開始 24時間入退館サービス(教職員、大学院生まで)を開始
		7月	24時間入退館サービス(学部学生まで)を拡大
	8(1996)年	4月	管理係を総務係、整理係を情報管理係、運用係を情報サービス係に名称変更
		11月	「附属図書館要覧」発刊
		12月	滋賀医科大学研究業績集(1995)を発行 附属図書館ウェブサイトを公開
	9(1997)年	4月	マルチメディアセンター係を設置(4係)
	10(1998)年	3月	図書館システム更新(リコー LIMEDIO、クライアント・サーバ方式へ移行、業務用PC6台、利用者用12台) Web版OPACの提供開始
		4月	マルチメディアセンター係をマルチメディア係へ名称変更 CD-ROMサーバシステムの全面更新(MEDLINE・医学中央雑誌)。学内LANを介したCD-ROM版による医学情報(MEDLINE, 医学中央雑誌, Current Contents)を提供

11(1999)年	12月	コラボレーションセンター施設着工
	9月	コラボレーションセンター施設竣工(マルチメディアセンター部 1,264㎡、附属図書館の増築192㎡)、一部改修。総面積3,133㎡
	12月	本学関連病院(本学学生の学外臨床実習協力病院)への24時間利用サービスの試行開始
12(2000)年	1月	本学附属病院入院患者へ閲覧利用サービスを開始(平日9時～17時)
	3月	EBMR整備
	4月	本学関連病院(本学学生の学外臨床実習協力病院)への24時間利用サービス開始
13(2001)年	3月	医学史関連西洋古典文献集成(マイクロフィッシュ)購入
	4月	EBMR CD-ROM版、CINAHL CD-ROM版 導入
	12月	電動式集密書架設置(8万冊収容可能)
14(2002)年	2月	電子ジャーナル(IDEAL)導入
	3月	図書自動貸出返却装置(ABC-II)によるサービス開始 教育・研究用並びに附属図書館電子計算機システムの更新(リコー LIMEDIO、業務用PC6台、利用者用10台) 閲覧室リニューアル(床カーペット、壁クロス、閲覧椅子更新)
	3月	入退館管理システム導入(車椅子等身体障害者対応)
15(2003)年	4月	玄関自動ドア化完成、入退館装置更新
	2月	附属図書館報「さざなみ」終刊
16(2004)年	3月	図書委員会を廃止
	4月	総務係、情報管理係を廃止し、管理係を設置(3係) Webサービス開始(文献複写申込み・貸出状況確認) ※国立大学法人へ移行
	12月	コイン式コピー機導入(カラーコピーに対応)
17(2005)年	4月	※部長ポスト廃止(H17から担当理事制へ移行)
18(2006)年	9月	国試対策コーナー設置
19(2007)年	3月	教育研究支援システムと図書館システムの更新(リコー LIMEDIO、業務用PC6台、利用者用9台) マイライブラリサービス開始 リンクリゾルバ導入(愛称:くるくるリンカー) 「湖国の医家:彦根藩医河村家旧蔵書展」(滋賀県立図書館 3/6-3/18) 機関リポジトリ「びわ庫」試験公開(H18年、国立情報学研究所次世代学術コンテンツ基盤共同構築事業。委託事業に応募し、採択。H19も継続。) 河村文庫画像データベース公開(153点・2万頁)H18文部科学省科学研究費補助金研究成果公開促進費(データベース)採択
	12月	VPNサービスによるEJ、DBの利用提供開始(MMC)
	4月	機関リポジトリ「びわ庫」一般公開
20(2008)年	10月	トイレ改修完了 「湖国の医史:先人たちの活躍を知る」(滋賀県立図書館 10/16-10/26)
	10月	「中川米造回顧著作展」(10/30-11/30)
21(2009)年	3月	2F集密書架の一部改修工事
22(2010)年	4月	管理係を廃止し、総務係、情報管理係を設置(4係)
	3月	電動式集密書架改修完了(H21-22の2年で2F集密書架全台更新)
23(2011)年	5月	電子ブック導入(111タイトル)
	2月	蔵書検索システムの愛称をCanZo(カンゾー)に決定
24(2012)年	3月	教育研究支援システムと図書館システムの更新(NTT Data九州 Nalis、リポジトリシステムを含む サーバ仮想化 業務用PC8台、利用者用8台)
	4月	ニュースレター「さざなみ」復刊
	3月	ウェブサイト英語版を公開
25(2013)年	4月	総務係を情報企画係に名称変更