



滋賀医科大学  
SHIGA UNIVERSITY OF MEDICAL SCIENCE

発行／平成17年6月  
編集／滋賀医科大学  
企画調整室

2005 PROFILE  
**SUMS**  
SHIGA UNIVERSITY OF MEDICAL SCIENCE  
滋賀医科大学 ◆ 概要



## 目次 CONTENTS

理念及び目的 PHILOSOPHY AND OBJECTIVES	3
役員等 MEMBER OF THE BOARD	4
沿革 HISTORY	5
学年暦 ACADEMIC CALENDAR	11
組織機構図 ORGANIZATIONAL CHART	13
講座等 DEPARTMENTS	15
職員等 ADMINISTRATIVE AND ACADEMIC STAFF	17
学生数等 NUMBERS OF STUDENTS	19
国際交流 INTERNATIONAL EXCHANGE	23
外部資金の受入状況 RESEARCH GRANTS RECEIVED	25
附属図書館 UNIVERSITY LIBRARY	26
教育研究施設等 FACILITIES	27
医学部附属病院 UNIVERSITY HOSPITAL	29
平成16年度病院診療実績 CLINICAL ACTIVITIES 2004	31
関連教育病院 AFFILIATED TEACHING HOSPITAL	32
土地・建物 LAND AND BUILDINGS	33
位置図 LOCATION	35
名称及び所在地 NAME AND ADDRESS	36

### 滋賀医科大学学歌

一、千古の湖を 見はるかす  
人類愛の 高楼に  
叡知の光 照らしつつ  
讃えよ 崇く 久遠の生命  
清き星 われらが滋賀医科大学

二、名利に遠き 医の道を  
虚栄の夢に 奔るなく  
生死の重み 畏れつつ  
究めよ 深く 仁慈の科学  
広き郷 われらが滋賀医科大学

三、源流遙か 文化史の  
未来を拓く 学舎に  
真理の森を 育てつつ  
伝えよ 永く 光輝の歴史  
高き峰 われらが滋賀医科大学

# 理念及び目的

## PHILOSOPHY AND OBJECTIVES



滋賀医科大学は、地域の特徴を生かしつつ、特色ある医学・看護学の教育・研究により、信頼される医療人を育成すること、さらに、世界に情報を発信する研究者を養成することにより、人類の健康、医療、福祉の向上と発展に貢献する。

*Shiga University of Medical Science strives to serve the health and social welfare of the community by cultivating trustworthy medical professionals with the best possible training, and by promoting advanced research in medicine and nursing.*



滋賀医科大学は、教育基本法、学校教育法及び国立大学法人法に基づき、幅広い教養と医学及び看護学のそれぞれの領域に関する高い専門的知識及び技能を授けるとともに、確固たる倫理観を備え、有能にして旺盛な探究心を有する人材を育成することを目的とし、もって医学及び看護学の進歩、発展に寄与し、併せて社会の福祉に貢献することを使命とする。

(滋賀医科大学学則第1条より抜粋)

*The principles of Shiga University of Medical Science are based on Japan's Fundamental Law of Education, the School Education Law and the National University Corporation Law. We equip students with general knowledge and with highly advanced expert knowledge and professional skills in the fields of medicine and nursing. Our goal is to encourage a faithful sence of medical ethics and the spirit of scientific inquiry. This is to contribute to the development of medicine and nursing, and to the welfare of the community. (The 1st article of the regulations of Shiga University of Medical Science)*



MEMBER OF THE BOARD

## 役員等

学長 吉川隆一 President Ryuichi Kikkawa	理事(教育等担当) 馬場忠雄 (副学長兼務) Director of Academic Affairs and Vice President Tadao Bamba	理事(医療等担当) 森田陸司 (副学長及び病院長兼務) Director of Medical Affairs, Vice President and Hospital Director Rikushi Morita	理事(経営等担当) 村山典久 Director of Fiscal Affairs Norihsa Murayama	理事(総務等担当) 若林茂樹 Director of General Affairs Shigeki Wakabayashi
監事 鳥居直隆 Inspector Naotaka Torii		監事(非常勤) 奥村隆志 Inspector(part-time) Takashi Okumura		

役員会 Board of Directors					平成17年5月1日現在 (As of May 1, 2005)
吉川隆一 Ryuichi Kikkawa	馬場忠雄 Tadao Bamba	森田陸司 Rikushi Morita	村山典久 Norihsa Murayama	若林茂樹 Shigeki Wakabayashi	

経営協議会 Management Committee	
学長 President	吉川隆一 Ryuichi Kikkawa
理事 Director	馬場忠雄 Tadao Bamba
理事 Director	森田陸司 Rikushi Morita
理事 Director	村山典久 Norihsa Murayama
理事 Director	若林茂樹 Shigeki Wakabayashi
副病院長 Vice Director of University Hospital	綿貫祝生 Iwao Watanuki
社会福祉法人近江ふるさと会理事長	大久保昭教 Akinori Ohkubo
滋賀銀行取締役会長	高橋宗治郎 Soujiro Takahashi
学校法人立命館総長顧問・立命館大学名誉教授	田中道七 Tsuneshichi Tanaka
滋賀県商工会議所女性会連合会会長	西居咲子 Sakiko Nishii
滋賀県社会福祉協議会会長	山田新二 Shinji Yamada
同窓会会長・公立甲賀病院脳神経外科部長	渡邊一良 Kazuyoshi Watanabe

教育研究評議会 Education and Research Council	
学長 President	吉川隆一 Ryuichi Kikkawa
理事 Director	馬場忠雄 Tadao Bamba
理事 Director	森田陸司 Rikushi Morita
理事 Director	村山典久 Norihsa Murayama
理事 Director	若林茂樹 Shigeki Wakabayashi
附属図書館長 Curator, University Library	松田昌之 Masayuki Matsuda
医学科長 Chief, Faculty of Medicine	大久保岩男 Iwao Ohkubo
看護学科長 Chief, Faculty of Nursing	瀧川 薫 Kaoru Takigawa
医学部教授 Professor, Undergraduate School of Medicine	早島 理 Osamu Hayashima
医学部教授 Professor, Undergraduate School of Medicine	服部隆則 Takanori Hattori
医学部教授 Professor, Undergraduate School of Medicine	谷 徹 Toru Tani
医学部教授 Professor, Undergraduate School of Medicine	三ツ浪健一 Kenichi Mitsunami
医学部教授 Professor, Undergraduate School of Medicine	榎木野裕美 Hiromi Naragino
総務部長 Director of General Affairs	安島民夫 Tamio Ajima
教務部長 Director of School Affairs	齋藤晶三 Syozo Saito

学外有識者会議 External Expert Liaison Council		
國松善次 Yoshitsugu Kunimatsu	目片 信 Makoto Mekata	伊庭嘉兵衛 Kahee Iba
山敷祐亮 Yusuke Yamashiki	藤井淑子 Toshiko Fujii	日高敏隆 Toshitaka Hidaka
下西康嗣 Yasutsugu Shimonishi	小林 徹 Toru Kobayashi	藤井絢子 Ayako Fujii
金子 均 Hitoshi Kaneko	(顧問) 岡本道雄 Adviser Michio Okamoto	

役員等 MEMBER OF THE BOARD

理念及び目的 PHILOSOPHY AND OBJECTIVES

# 沿革

## HISTORY

### 昭和49年

- 2.16 滋賀医科大学創設準備室を京都大学に設置
- 6.7 国立学校設置法の一部を改正する法律(49法律第81号)が公布され、昭和49年10月に開学決定
- 10.1 滋賀医科大学開学(滋賀県守山市 仮校舎) 1学科目(独語)を開設

### 1974

- Feb.16 Planning Office for Establishing Shiga University of Medical Science set up in Kyoto University.
- June 7 In accordance with the amendment of the National School Establishment Law, decision made to establish Shiga University of Medical Science in October 1974.
- Oct. 1 Shiga University of Medical Science established. German in School of Arts and Sciences established at a temporary university building in Moriyama, Shiga.

### 昭和50年

- 3.1 参与を置く
- 4.1 8講座(解剖学第一、生理学第一、生化学第一、病理学第一、微生物学、内科学第一、小児科学、外科学第一)9学科目(哲学、社会学、人文地理学、物理学、化学、生物学、数学、英語、保健体育)を開設(8講座10学科目となる)
- 4.10 第1回医学部医学科入学宣誓式の挙行
- 5.1 総合病院大津赤十字病院を本学関連教育病院とする
- 5.2 開学記念式典の挙行
- 11.12 第1回解剖体慰霊式の挙行

### 1975

- March 1 Advisers chosen.
- April 1 Departments of Anatomy I, Physiology I, Biochemistry I, Pathology I, Microbiology, Internal Medicine I, Pediatrics, and Surgery I established. Philosophy, Sociology, Human Geography, Chemistry, Biology, Mathematics, English, and Health and Physical Education in School of Arts and Sciences established.
- April 10 First Entrance Ceremony held.
- May 1 Otsu Red Cross Hospital designated as the Affiliated Teaching Hospital of Shiga University of Medical Science.
- May 2 Opening Ceremony held.
- Nov.12 First Requiem Service held for Body Donors.



### 昭和51年

- 5.10 本学附属病院創設準備室を設置 7講座(解剖学第二、薬理学、保健管理学、放射線基礎医学、内科学第二、外科学第二、産科学婦人科学)1学科目(心理学)を開設(15講座11学科目となる)
- 7.30 一般教養棟、基礎研究棟(一期)、臨床研究棟(一期)、福利補導施設、中央機械室の竣工
- 8.16 本校舎(大津市瀬田月輪町)の一部完成により仮校舎から移転

### 1976

- May 10 Planning Office for Establishing the University Hospital set up. Departments of Anatomy II, Pharmacology, Health Administration Science, Experimental Radiology, Internal Medicine II, Surgery II, and Obstetrics and Gynecology established. Psychology in School of Arts and Sciences established.
- July 30 General Education and Research Building, Basic Medical Education and Research Building (1st stage), Clinical Medicine Education and Research Building (1st stage), Student Center, and Energy Center completed.
- Aug.16 University Campus moved to its present location in Seta, Otsu city.

### 昭和52年

- 1.20 体育館の竣工
- 3.30 基礎講義実習棟の竣工
- 4.18 7講座(生理学第二、病理学第二、予防医学、法医学、整形外科学、麻酔学、放射線医学)を開設(22講座11学科目となる)
- 9.14 保健管理室の設置
- 9.17 解剖体慰霊碑の建立
- 11.30 共同利用棟の竣工

### 1977

- Jan.20 Gymnasium completed.
- March 30 Basic Medicine Laboratories and Lecture Halls completed.
- April 18 Departments of Physiology II, Pathology II, Preventive Medicine, Legal Medicine, Orthopedic Surgery, Anesthesiology, and Radiology established.
- Sept.14 Health Administration Center established.
- Sept.17 Memorial Monument for Body Donors erected.
- Nov.30 Collaborative Research Building completed.



### 昭和53年

- 3.25 管理棟、看護婦宿舎(一期)の竣工
- 3.30 臨床講義棟の竣工
- 3.31 附属病院(一期)、RI・動物実験施設の竣工
- 4.1 医学部に附属病院を設置(附属病院創設準備室の廃止) 6講座(内科学第三、精神医学、皮膚科学、耳鼻咽喉科学、泌尿器科学、眼科学)を開設(28講座11学科目となる) 15診療科を設置
- 6.28 共同研究施設を設置(共同利用棟、RI施設、動物実験施設をそれぞれ共同研究センター、放射線同位元素研究センター、実験動物センターと改称)
- 7.11 第1回解剖体納骨慰霊法要の挙行
- 7.15 研究動物慰霊碑の建立
- 9.30 滋賀医科大学施設竣工並びに医学部附属病院開院記念式典の挙行
- 10.1 医学部附属病院開院(320床) 医学部附属病院中央診療施設の設置
- 10.4 医学部附属病院診療を開始

### 1978

- March 25 Administration Building, and Nurses' Housing (1st stage) completed.
- March 30 Clinical Lecture Halls completed.
- March 31 University Hospital Building (1st stage) completed. Research Laboratory for Radioisotopes and Experimental Animals completed.
- April 1 University Hospital established. -- Planning Office for Establishing the University Hospital abolished. Departments of Internal Medicine III, Psychiatry, Dermatology, Otolaryngology - Head and Neck Surgery, Urology, and Ophthalmology established. Fifteen clinical departments established in the University Hospital.
- June 28 Collaborative Research Facilities established. -- Collaborative Research Building renamed to Collaborative Research Center. RI Laboratory renamed to Radioisotope Research Center. Research Laboratory for Experimental Animals renamed to Experimental Animals Center.
- July 11 First Interment Service for Body Donors held.
- July 15 Memorial Monument for Experimental Animals erected.
- Sept.30 Facilities at Shiga University of Medical Science completed. Opening Ceremony of the University Hospital held.
- Oct. 1 University Hospital opened with 320 beds. Central Clinical Facilities established in University Hospital.
- Oct. 4 Clinical services started in University Hospital.



## 昭和54年

- 3.22 附属図書館の竣工並びに開館記念式典の挙
- 4. 1 2講座(生化学第二、脳神経外科学)を開設(30講座11学科目となる)  
2診療科を設置(17診療科となる)
- 12.12 解剖センターの設置

## 1979

March 22 University Library inaugurated.

April 1 Departments of Biochemistry II and Neurosurgery established.

Two clinical departments established, for a total of in 17 clinical departments.

Dec.12 Anatomy Center established.

## 昭和55年

- 1. 9 医学部附属病院の病床が120床増床(計440床)
- 1.30 高エネルギー治療施設の竣工
- 4. 1 医学部附属動物実験施設の設置(実験動物センターの廃止)
- 5.21 医学部附属病院の病床が160床増床(計600床)

## 1980

Jan. 9 One hundred and twenty beds added in the University Hospital, for a total of 440 beds.

Jan.30 High Energy Therapy Laboratory completed.

April 1 Institute for Experimental Animals established.  
-- Experimental Animals Center abolished.

May 21 One hundred and sixty beds added in the University Hospital, making a total of 600 beds.

## 昭和56年

- 3.25 第1回医学部医学科卒業式の挙
- 3.30 武道場の竣工
- 4.14 大学院医学研究科の設置
- 5. 9 第1回大学院医学研究科入学宣誓式の挙

## 1981

March 25 First Graduation Ceremony held.

March 30 Martial Arts Gymnasium completed.

April 14 Graduate School established.

May 9 First Entrance Ceremony for the Graduate School held.



SHIGA UNIVERSITY OF MEDICAL SCIENCE

## 昭和57年

- 3.30 職員会館の竣工
- 4. 1 医学部附属実験実習機器センターの設置(共同研究センターの廃止)

## 1982

March 30 Guest House completed.

April 1 Central Research Laboratory established.  
--Collaborative Research Center abolished.

## 昭和60年

- 3.23 第1回学位授与式の挙
- 4. 1 1講座(歯科口腔外科学)を開設(31講座11学科目となる)
- 12.25 医学情報センターの設置

## 1985

March 23 First Doctorate degrees of Medical Science awarded.

April 1 Department of Oral and Maxillofacial Surgery established.

Dec.25 Medical Information Center established.

## 昭和61年

- 3.25 水泳プールの竣工

## 1986

March 25 Swimming Pool completed.

## 昭和63年

- 3.31 音楽棟の竣工

## 1988

March 31 Music Hall completed.

## 平成元年

- 5.31 MR診療棟の竣工
- 6.28 分子神経生物学研究センターの設置

## 1989

May 31 Magnetic Resonance Laboratory completed.

June 28 Molecular Neurobiology Research Center established.

## 平成2年

- 6. 8 保健管理センターの設置  
救急部の設置

## 1990

June 8 Health Administration Center established.

Division of Emergency and Critical Medicine established.

## 平成4年

- 4.10 1講座(臨床検査医学)を開設(32講座11学科目となる)
- 7.20 分子神経生物学研究センターの竣工

## 1992

April 10 Department of Clinical Laboratory Medicine established.

July 20 Molecular Neurobiology Research Center completed.

## 平成5年

- 4. 1 保健管理学講座を福祉保健医学講座に改称  
集中治療部の設置

## 1993

April 1 Department of Health Administration Science renamed to Department of Health Science.

Intensive Care Unit (I.C.U.) established.

## 平成6年

- 3.25 国際交流会館の竣工
- 4. 1 医学部看護学科の設置
- 4.25 第1回医学部看護学科入学宣誓式の挙
- 5.20 1学科目(歴史学)を開設(32講座12学科目となる)

## 1994

March 25 International House completed.

April 1 Faculty of Nursing established.

April 25 First Entrance Ceremony of the Faculty of Nursing held.

May 20 History in School of Arts and Sciences established.

## 平成7年

- 4. 1 3講座(基礎看護学、臨床看護学、地域生活看護学)を開設(35講座12学科目となる)

## 1995

April 1 Departments of Fundamental Nursing, Clinical Nursing, and Community Life Nursing established.



SHIGA UNIVERSITY OF MEDICAL SCIENCE



## 平成8年

- 4. 1 輸血部の設置

## 1996

April 1 Blood Service Center established.

## 平成9年

- 4. 1 マルチメディアセンターの設置  
総合診療部の設置
- 5.21 無菌治療部の設置

## 1997

April 1 Multimedia Center established.

Clinical Division of General Medicine established.

May 21 Clinical Division of Aseptic Care Unit established.

## 平成10年

- 3.25 第1回医学部看護学科卒業式の挙
- 4. 1 医学系研究科看護学専攻修士課程の設置
- 4.24 医学系研究科看護学専攻修士課程の入学宣誓式の挙

## 1998

March 25 First Faculty of Nursing Graduation Ceremony held.

April 1 Master's Nursing Program established.

April 24 Entrance Ceremony for Nursing Course in the Graduate School of Medicine held.

## 平成11年

- 4.1 分子神経科学研究センターの設置(分子神経生物学研究センターの廃止)  
1学科目(保健体育)を廃止(35講座11学科目となる)  
治験管理センターの設置
- 9.30 コラボレーションセンター(附属図書館、マルチメディアセンター)竣工
- 12.15 IVMR棟竣工

## 1999

- April 1 *Molecular Neuroscience Research Center established.*  
-- *Molecular Neurobiology Research Center abolished.*  
*Health and Physical Education in School of Arts and Sciences abolished.*  
*Clinical Trials Center established.*
- Sep.30 *Collaboration Center (University Library and Multimedia Center) completed.*
- Dec.15 *Interventional Magnetic Resonance Laboratory completed.*

## 平成12年

- 4.1 運営諮問会議の設置(参与の廃止)

## 2000

- April 1 *Management Advisory Committee established.*  
-- *Advisers abolished.*

## 平成13年

- 4.1 医療情報部の設置

## 2001

- April 1 *Division of Medical Informatics and Biomedical Engineering established.*

## 平成14年

- 4.1 動物生命科学センターの設置  
(医学部附属動物実験施設の廃止)  
学科目を2大講座に統合し、医学科に再編  
生命科学講座(物理学、化学、生物学、基礎生物学、生命情報学、数学)  
医療文化講座(哲学、心理学、歴史学、社会学、人文地理学、英語、独語)  
内科学第一、第二、第三講座を内科学講座に、外科学第一、第二講座を外科学講座に統合(34講座となる)  
光学医療診療部の設置  
第一、第二、第三内科を循環器内科、呼吸器内科、消化器内科、血液内科、内分泌代謝内科、腎臓内科及び神経内科に、第一、第二外科を消化器外科、乳腺・一般外科、心臓血管外科、呼吸器外科に再編
- 4.17 医療安全管理部、卒後臨床研修センター、地域医療連携室の設置
- 5.22 MR医学総合研究センター、生活習慣病予防センターの設置  
医学情報センターの廃止
- 11.6 医療福祉教育研究センターの設置



## 2002

- April 1 *Research Center for Animal Life Science established.*  
-- *Institute for Experimental Animals abolished.*  
*School of Arts and Sciences recombined into Departments of Fundamental Biosciences and Culture and Medicine.*  
*Department of Fundamental Biosciences: Physics, Chemistry, Biology, Basic Biology, Mathematics and Computational Biomedicine.*  
*Department of Culture and Medicine: Philosophy, Psychology, History, Sociology, Human Geography, English and German.*  
*Clinical Division of Endoscopy established.*  
*Internal Medicine I, II and III integrated into one clinical department of Internal Medicine consisting of seven divisions (Cardiology, Pulmonary Medicine, Gastroenterology, Hematology, Endocrinology and Metabolism, Nephrology and Diabetes, and Neurology).*  
*Surgery I and II integrated into one clinical department of Surgery consisting of four divisions (Gastro-Intestinal Surgery, General Surgery, Cardiovascular Surgery, and Thoracic Surgery).*
- April 17 *Medical Safety Section, Graduate Clinical Training Center and Office of Community Medical Collaboration established.*
- May 22 *Biomedical MR Science Center and Lifestyle-Related Disease Prevention Center established.*  
*Medical Information Center abolished.*
- Nov. 6 *Center of Educational Research on Medicine and Welfare established.*

## 平成15年

- 3.14 動物生命科学センター棟竣工
- 4.1 1講座(救急集中治療医学)を開設(35講座となる)  
リハビリテーション部、病理部の設置
- 7.23 国際交流支援室の設置
- 12.26 NMR研究実験棟竣工

## 2003

- March 14 *Research Center for Animal Life Science completed.*
- April 1 *Department of Emergency and Intensive Care established.*  
*Division of Physical Medicine and Rehabilitation established.*  
*Division of Diagnostic Pathology established.*
- July 23 *International Liaison Office established.*
- Dec. 26 *N.M.R. completed.*

## 平成16年

- 4.1 国立大学法人法の施行に伴い、国立大学法人滋賀医科大学が設立  
国立学校設置法の廃止及び国立大学法人法の施行に伴い、国立大学法人滋賀医科大学が滋賀医科大学を設置(設置者が、「国」から「国立大学法人滋賀医科大学」となった)  
学外有識者会議の設置(運営諮問会議の廃止)  
医療人育成教育研究センターの設置  
睡眠学講座(寄附講座)を開設  
情報収集分析室の設置、監査室の設置  
中央診療施設等及び特殊診療施設を改組し、中央診療部(15部)、医療安全管理部、地域医療連携部、医療研修部、卒後臨床研修センター及び治験管理センターに再編  
救急・集中治療部の設置(救急部及び集中治療部の廃止)
- 8.1 臨床工学部の設置
- 10.2 開学30周年記念式典を開催

## 2004

- April 1 *Shiga University of Medical Science, National University Corporation, established, due to the abolition of National School Law and establishment of National University Corporation Law. (Transfer of authority of Shiga University of Medical Science from national ownership to Shiga University of Medical Science, National University Corporation.)*  
*External Expert Liaison Council established.*  
-- *Management Advisory Committee abolished.*  
*Education and Research Center for Promotion of the Medical Professions established.*  
*Department of Sleep Medicine established by donations.*  
*Information Acquisition and Analysis Office established.*  
*Inspector's Office established.*  
*Central Clinical Facilities and Special Clinical Facilities, reorganized into the Central Clinic (15 sections), Medical Safety Section, Section of Community Medical Collaboration, Medical Training Division, Graduate Clinical Training Center and Clinical Trial Center.*  
*Emergency and I.C.U. established.*  
-- *Emergency and Critical Medicine abolished.*  
-- *I.C.U. abolished.*
- Aug. 1 *Clinical Engineering established.*
- Oct. 2 *The 30th anniversary ceremony of the founding of Shiga University of Medical Science held.*

## 平成17年

- 4.1 基礎医学講座の再編(28講座となる)  
解剖学第一講座、解剖学第二講座を解剖学講座に、生理学第一講座、生理学第二講座を生理学講座に、生化学第一講座、生化学第二講座、放射線基礎医学講座を生化学・分子生物学講座に、病理学第一講座、病理学第二講座、微生物学講座を病理学講座に、予防医学講座、福祉保健医学講座、法医学講座を社会医学講座に統合  
実験実習支援センターの設置(医学部附属実験実習機器センター、放射性同位元素研究センターの廃止)  
化学療法部の設置

## 2005

- April 1 *Reorganization of Basic Medical Science*  
*Anatomy I and II integrated into Anatomy*  
*Physiology I and II integrated into Physiology*  
*Biochemistry I, II and Experimental Radiology integrated into Biochemistry and Molecular Biology*  
*Pathology I, II and Microbiology integrated into Pathology*  
*Preventive Medicine, Health Science and Legal Medicine integrated into Social Medicine*  
*Central Research Laboratory established. -- Former Central Research Laboratory abolished.*  
*Radioisotope Research Center abolished.*  
*Medical Oncology established.*





2005

平成17年



3.~4. 春季休業  
March~April Spring recess

4.1 学年始め  
April 1 Beginning of the academic year

4.5 入学宣誓式、大学院入学宣誓式  
April 5 Entrance ceremony

4.5・7~8 新入生研修(合宿)  
April 5・7~8 Orientation for 1st year students

4.6~8 在来生オリエンテーション  
April 6~8 Orientation for continuing students

5.6~7 浜松医科大学との交流会  
May 6~7 Exchange event with Hamamatsu University School of Medicine

5.28 解剖体納骨慰霊法要  
May 28 Interment services for body donors

8.~9. 夏季休業  
Aug.~Sep. Summer recess

10.1 創立記念日  
Oct.1 Foundation Day

10.20 解剖体慰霊式  
Oct.20 Requiem ceremony for body donors

10.28~31 若鮎祭(学園祭)  
Oct.28~31 Wakaayu Festival (University-wide students festival)

12.~2006.1. 冬季休業  
Dec.~Jan.2006 Winter recess

1.21~22 大学入試センター試験  
Jan.21~22 Examination by the National Center for University Entrance Examinations

2.25~26 個別学力試験(前期日程)  
Feb.25~26 Undergraduate entrance examination (early schedule)

3月下旬 学位授与式  
late March Awarding of Doctorate Degrees of Medical Science and Master Degrees of Nursing

3.24 卒業式  
March 24 Graduation ceremony

3.31 学年終了  
March 31 End of academic year



## ヒポクラテスの樹

## THE TREE OF HIPPOCRATES

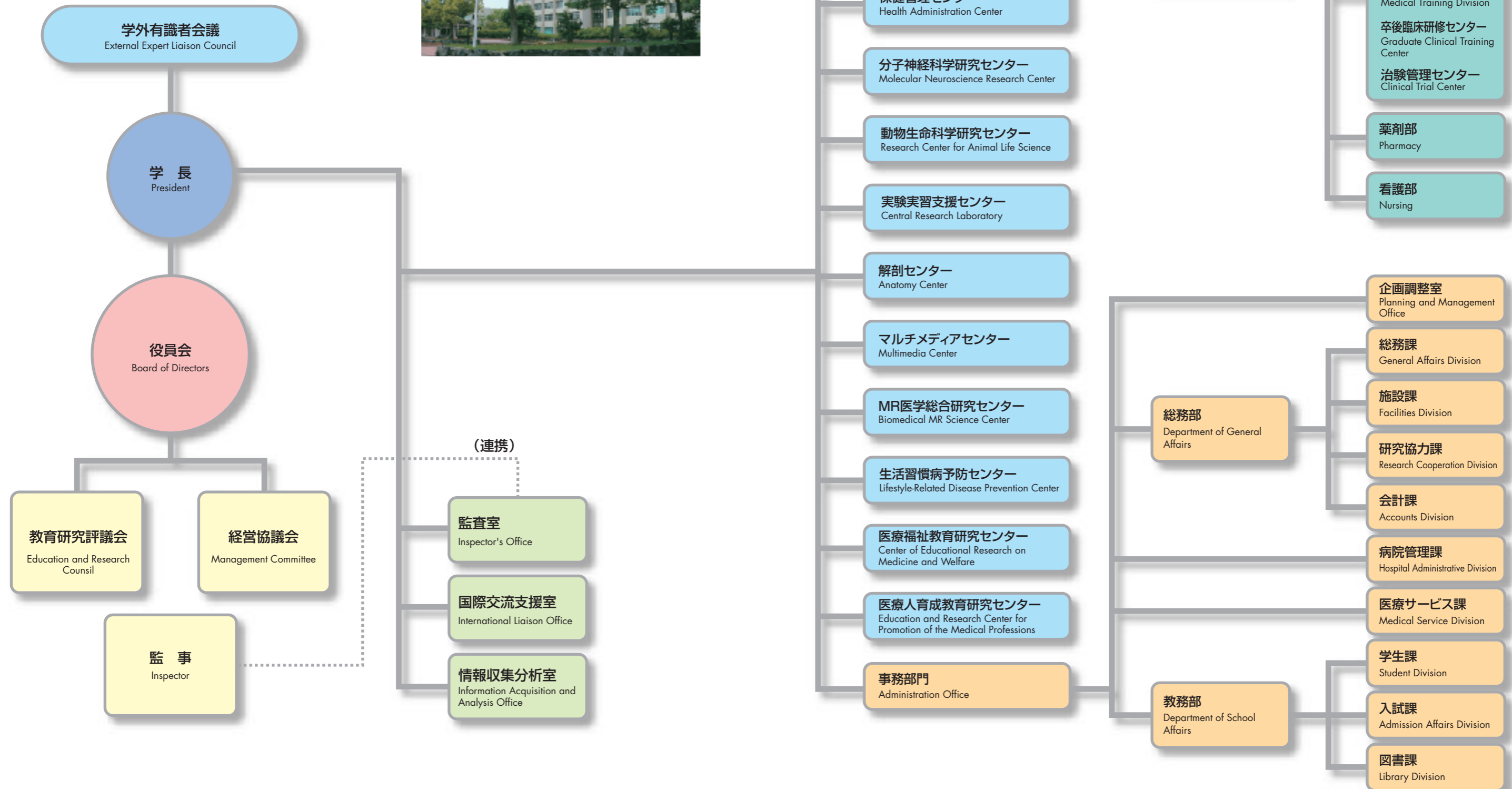
このすずかけの樹は、1980年の秋、日本ヒポクラテス会の好意により、コス島の親木の実から仕立てた苗木とし頒けられたものであり、その樹の下でヒポクラテスが学生に医学や倫理を講じたと伝えられている。

*This tree was transplanted by the kindness of the Japan Hippocrates Association in the autumn of 1980. Legend tells that Hippocrates used to lecture on medicine and ethics, under the mother tree on the Greek island of Kos.*

平成18年

2006









医学部 Undergraduate School of Medicine		平成17年5月1日現在 (As of May 1, 2005)	
医学科 Faculty of Medicine		看護学科 Faculty of Nursing	
基礎医学講座 Basic Medical Science	臨床医学講座 Clinical Medicine	3講座	
■ 生命科学講座 Fundamental Biosciences	■ 内科学講座 Internal Medicine		
■ 医療文化学講座 Culture and Medicine	小児科学講座 Pediatrics		
■ 解剖学講座 Anatomy	精神医学講座 Psychiatry		
■ 生理学講座 Physiology	皮膚科学講座 Dermatology		
■ 生化学・分子生物学講座 Biochemistry and Molecular Biology	■ 外科学講座 Surgery		
■ 病理学講座 Pathology	整形外科学講座 Orthopedic Surgery		
薬理学講座 Pharmacology	脳神経外科学講座 Neurosurgery		
■ 社会医学講座 Social Medicine	耳鼻咽喉科学講座 Otolaryngology-Head and Neck Surgery		
8講座	産科学婦人科学講座 Obstetrics and Gynecology		
	泌尿器科学講座 Urology		
	眼科学講座 Ophthalmology		
寄附講座 Department by donations	麻酔学講座 Anesthesiology		
睡眠学講座 Sleep Medicine	放射線医学講座 Radiology		
1講座	歯科口腔外科学講座 Oral and Maxillofacial Surgery		
	臨床検査医学講座 Clinical Laboratory Medicine		
	救急集中治療医学講座 Emergency and Intensive Care		
	16講座		
25講座			3講座

■は大講座を示す

大学院医学系研究科 Graduate School of Medicine

博士課程 Doctoral Program					
専攻 Course	部門 Division				
生体情報解析系専攻 Biological Information Science	無侵襲医学部門 Minimum Invasive Medicine	細胞情報制御部門 Cell Information	分子動態解析部門 Bio-Molecular Dynamics	多次元画像解析部門 Multi-Dimensional Image Analysis	
高次調節系専攻 Integrated Medical Science	高次神経調節部門 Neurological Regulation	神経病態解析部門 Pathological Neuroscience	感染応答・免疫調節部門 Infectious Diseases and Immunological Regulation	内分泌調節部門 Endocrinological Regulation	
再生・腫瘍解析系専攻 Regeneration and Tumor Science	分子発生・生殖・再生学部門 Reproduction, Development and Regeneration	ES細胞学部門 ES Cell	腫瘍形態情報学部門 Tumor-Morphology Informatics	ゲノム腫瘍学部門 Genome Oncology	分子遺伝学部門 Molecular Genetics
臓器制御系専攻 Translational Research Science	器官病態制御部門 Disease and Organ Regulation	遺伝子治療部門 Genetic Regulation Therapy	人工的制御部門 Artificial Organ and Bioengineering	疼痛制御部門 Advanced Pain Regulation	
環境応答因子解析系専攻 Science of Lifestyle-Related Diseases	生活習慣病・老年病疫学部門 Lifestyle-Related Disease Epidemiology	血管機能制御学部門 Vascular Functional Regulation	分子栄養・代謝制御学部門 Molecular Nutrition and Metabolic Regulation	労働関連疾患部門 Work-Related Diseases	遺伝子多型解析学部門 Analytical Medical Genetics

修士課程 Master Program

専攻 Course	研究領域 Research Area			
看護学専攻 Nursing	包括的人間看護科学研究領域 Comprehensive and Theoretical Nursing	機能的健康解析研究領域 Basic Sciences for Health and Nursing	上級看護介入システム研究領域 Advanced Practical Nursing	生活の場研究領域 Community Health and Family Nursing

職員数 Number of Staff Members

平成17年5月1日現在  
(As of May 1, 2005)

区分 Classification	役員 Member of the Board	教員 Academic Staff					その他の職員 Non-Academic Staff				合計 Grand Total
		教授 Professors	助教 Associate Professors	講師 Assistant Professors	助手 Research Associates	計 Total	事務職員 Administrative Staff	技術職員 Technicians and Nurses	その他 Others	計 Total	
現員 Present Number	6(1) <sup>人</sup>	57 <sup>人</sup>	45 <sup>人</sup>	26 <sup>人</sup>	150 <sup>人</sup>	278 <sup>人</sup>	139 <sup>人</sup>	508 <sup>人</sup>		647 <sup>人</sup>	931(1) <sup>人</sup>
学長 President	1										1
理事 Directors	4										4
監事 Inspectors	1(1)										1(1)
医学部 Undergraduate School of Medicine		50	34	2	82	168		14		14	182
附属病院 University Hospital		3	6	23	65	97		439		439	536
保健管理センター Health Administration Center				1		1		1		1	2
分子神経科学研究センター Molecular Neuroscience Research Center		2	2		2	6					6
動物生命科学研究センター Research Center for Animal Life Science		1	1		1	3		5		5	8
実験実習支援センター Central Research Laboratory			1			1		8		8	9
マルチメディアセンター Multimedia Center								1		1	1
MR医学総合研究センター Biomedical MR Science Center		1	1			2					2
事務部門 Administration Office							139	40		179	179

(注) ( )内の数字は、外数で非常勤を示す。( ) = number of part-time, excluded from the above number.



Table listing administrative and academic staff for various centers like University Library, Health Administration Center, etc.

医学部 Undergraduate School of Medicine 平成17年5月1日現在 (As of May 1, 2005)

医学科 Faculty of Medicine

学科長(兼) 大久保岩男 Chief Iwao Ohkubo

基礎医学講座 Basic Medical Science

Table of faculty for Basic Medical Science including Professor Fukuo Yoshida, Takahide Kimura, etc.

生命科学講座 Fundamental Bioscience

Table of faculty for Fundamental Bioscience including Professor Hiroshi Sato, Toshiaki Terada, etc.

医療文化学講座 Culture and Medicine

Table of faculty for Culture and Medicine including Professor Hidemi Taira, Reiko Aiura, etc.

解剖学講座 Anatomy

Table of faculty for Anatomy including Professor Ryohachi Arai, Motoi Kudo, etc.

生理学講座 Physiology

Table of faculty for Physiology including Professor Kohnosuke Jinnai, Hiroshi Matsuura, etc.

生化学・分子生物学講座 Biochemistry and Molecular Biology

Table of faculty for Biochemistry and Molecular Biology including Professor Kihachiro Horiike, Iwao Ohkubo, etc.

病理学講座 Pathology

Table of faculty for Pathology including Professor Takanori Hattori, Kazumasa Ogasawara, etc.

薬理学講座 Pharmacology

Table of faculty for Pharmacology including Professor Tomio Okamura, Katsuo Nishiyama, etc.

社会医学講座 Social Medicine

Table of faculty for Social Medicine including Professor Hirotugu Ueshima, Katsuji Nishi, etc.

看護学科 Faculty of Nursing

学科長(兼) 瀧川 薫 Chief Kaoru Takigawa

基礎看護学講座 Fundamental Nursing

Table of faculty for Fundamental Nursing including Professor Yukikazu Saeki, Kikuko Imamoto, etc.

臨床看護学講座 Clinical Nursing

Table of faculty for Clinical Nursing including Professor Ryoko Tabata, Kaoru Takigawa, etc.

地域生活看護学講座 Community Life Nursing

Table of faculty for Community Life Nursing including Professor Hitoshi Yasuda, Hiroyo Hatashita, etc.

分子神経科学研究センター Molecular Neuroscience Research Center

Table of faculty for Molecular Neuroscience Research Center including Professor Hiroshi Kimura, Kazumasa Ogasawara, etc.

システム脳機能分野 Neuroanatomy Unit

Table of faculty for Neuroanatomy Unit including Professor Kazumasa Ogasawara, Kazumasa Ogasawara, etc.

神経遺伝子解析分野 Neurogene Unit

Table of faculty for Neurogene Unit including Professor Kazumasa Ogasawara, Kazumasa Ogasawara, etc.

脳疾患基礎分野 Neurology Unit

Table of faculty for Neurology Unit including Professor Kazumasa Ogasawara, Kazumasa Ogasawara, etc.

神経細胞動態分野 Biosignal Unit

Table of faculty for Biosignal Unit including Professor Kazumasa Ogasawara, Kazumasa Ogasawara, etc.

MR医学総合研究センター Biomedical MR Science Center

Table of faculty for Biomedical MR Science Center including Professor Kazumasa Ogasawara, Kazumasa Ogasawara, etc.

動物生命科学研究センター Research Center for Animal Life Science

Table of faculty for Research Center for Animal Life Science including Professor Kazumasa Ogasawara, Kazumasa Ogasawara, etc.

寄附講座 Department by donations

Table of faculty for Department by donations including Professor Kazumasa Ogasawara, Kazumasa Ogasawara, etc.

睡眠学講座 Sleep Medicine

Table of faculty for Sleep Medicine including Professor Kazumasa Ogasawara, Kazumasa Ogasawara, etc.

Main table listing hospital departments and their chiefs, including Director, Vice Directors, and various Clinical Departments.

Table listing hospital departments and their chiefs, including Central Clinic, Clinical Laboratory, Surgical Center, etc.

事務部門 Administration Office

Table listing administrative staff for various departments like Director of General Affairs, Head of Hospital Administrative Division, etc.



医学科 Faculty of Medicine

Table showing Undergraduate Students (学部学生定員・現員) by faculty and year level. It includes columns for Faculty, Target number per year, Target total number, Present numbers (1st to 6th year), and Total. Faculties listed include Faculty of Medicine and Faculty of Nursing.

Notes explaining the symbols used in the tables: ( ) for female students, < > for transferred students in the 3rd year, and [ ] for transferred graduate students in the 2nd semester of the 2nd year.

出身都道府県(地区)別医学部入学者数 Where Our Students Come From

Large table detailing the origin of students by prefecture/region (e.g., Hokkaido, Kanto, Tohoku, Kinki, Chugoku, Shikoku, Kyushu, Okinawa) for the Faculty of Medicine and Faculty of Nursing across various years from 2000 to 2005. It includes a 'Grand Total' column.

Notes explaining the symbols used in the tables: ( ) for female students, < > for transferred students in the 3rd year, and [ ] for transferred graduate students in the 2nd semester of the 2nd year.

大学院医学系研究科学生定員・現員 Graduate Students

Table showing Graduate Students by course. It includes columns for Courses, Target number per year, Target total number, Present numbers (1st to 4th year), and Total. Courses listed include Biological Information and Control, Biological Regulation of Metabolism, Biological Defences, etc.

Notes explaining the symbols used in the tables: ( ) for female students.

研究生数 Research Students

Small table showing the number of Research Students by gender (Male/Female) and Total.

看護実習 Nursing Practical Classes



医学部医学部卒業生数 Number of Graduates (Medical Dept.)

Table showing the number of graduates from the Faculty of Medicine by classification (Male/Female/Total) and year (from 2000 to 2004), plus a Total column.

医学部看護学科卒業生数 Number of Graduates (Nursing Dept.)

Table showing the number of graduates from the Faculty of Nursing by classification (Male/Female/Total) and year (from 2000 to 2004), plus a Total column.

医師国家試験合格状況 Status of the National Medical Practitioners Examination

区分 Classification	新卒者 New Graduates				既卒者 Exam. repeaters			合計 Total		
	卒業生数 Graduates	受験者数 Examinees	合格者数 Successful	合格率 (%)	受験者数 Examinees	合格者数 Successful	合格率 (%)	受験者数 Examinees	合格者数 Successful	合格率 (%)
第95回(平成13年) the 95th (2001)	100	100	92	92.0	12	8	66.7	112	100	89.3
第96回(平成14年) the 96th (2002)	95	95	93	97.9	11	7	63.6	106	100	94.3
第97回(平成15年) the 97th (2003)	94	93	90	96.8	6	4	66.7	99	94	94.9
第98回(平成16年) the 98th (2004)	112	112	108	96.4	4	3	75.0	116	111	95.7
第99回(平成17年) the 99th (2005)	105	105	101	96.2	5	5	100.0	110	106	96.4

看護師国家試験合格状況 Status of the National Registered Nurse Practitioners Examination

区分 Classification	新卒者 New Graduates				既卒者 Exam. repeaters			合計 Total		
	卒業生数 Graduates	受験者数 Examinees	合格者数 Successful	合格率 (%)	受験者数 Examinees	合格者数 Successful	合格率 (%)	受験者数 Examinees	合格者数 Successful	合格率 (%)
第90回(平成13年) the 90th (2001)	64 <10>	53	52	98.1	2	1	50.0	55	53	96.4
第91回(平成14年) the 91st (2002)	70 <10>	60	59	98.3	3	3	100.0	63	62	98.4
第92回(平成15年) the 92nd (2003)	69 <10>	59	59	100.0	—	—	—	59	59	100.0
第93回(平成16年) the 93rd (2004)	71 <10>	61	61	100.0	—	—	—	61	61	100.0
第94回(平成17年) the 94th (2005)	66 <10>	56	56	100.0	—	—	—	56	56	100.0

注) 卒業生数欄の< >内の数字は、内数で3年次編入学生(看護師免許既取得者)を示す。 < >=Number of transferred students.

保健師国家試験合格状況 Status of the National Public Health Nurse Practitioners Examination

区分 Classification	新卒者 New Graduates				既卒者 Exam. repeaters			合計 Total		
	卒業生数 Graduates	受験者数 Examinees	合格者数 Successful	合格率 (%)	受験者数 Examinees	合格者数 Successful	合格率 (%)	受験者数 Examinees	合格者数 Successful	合格率 (%)
第87回(平成13年) the 87th (2001)	64	64	62	96.9	5	3	60.0	69	65	94.2
第88回(平成14年) the 88th (2002)	70	68	62	91.2	3	3	100.0	71	65	91.5
第89回(平成15年) the 89th (2003)	69	69	69	100.0	7	5	71.4	76	74	97.4
第90回(平成16年) the 90th (2004)	71	71	68	95.8	2	2	100.0	73	70	95.9
第91回(平成17年) the 91st (2005)	66	66	62	93.9	2	1	50.0	68	63	92.6



医学実習  
Medicine Practice



学位授与数 Number of Degrees Awarded

種類 Types	年度 Year	昭和59年度 ~平成11年度 (1984~1999)	平成12年度 (2000)	平成13年度 (2001)	平成14年度 (2002)	平成15年度 (2003)	平成16年度 (2004)	計 Total
		博士 (医学) Doctorate degree of Medical Science	課程博士 non-thesis Doctorate Course	352	28	38	31	
	論文博士 Thesis Doctorate Course	265	12	17	10	16	10	330
	計 Total	617	40	55	41	46	37	836
修士(看護学) Master's degree of Nursing		9	14	13	9	8	10	63

奨学生数 Number of Scholarship Students

平成17年5月1日現在  
(As of May 1, 2005)

区分 Classification	日本学生支援機構 Japan Student Services Organization			その他 Other Sources			合計 Grand Total	
	第一種 Type One	きぼう21プラン (第二種含む) "Hope21"+Type Two	計 Total	国・地方公共団体 Public Sources	民間団体等 Private Sources	計 Total		
医学部 Faculty of Medicine	第1学年 1st Year	1	2	3	1	0	1	4
	第2学年 2nd Year	12	7	19	0	0	0	19
	第3学年 3rd Year	11	13	24	0	0	0	24
	第4学年 4th Year	9	14	23	0	0	0	23
	第5学年 5th Year	2	16	18	0	0	0	18
	第6学年 6th Year	7	16	23	0	0	0	23
	計 Total	42	68	110	1	0	1	111
看護学部 Faculty of Nursing	第1学年 1st Year	6	5	11	0	0	0	11
	第2学年 2nd Year	12	12	24	6	0	6	30
	第3学年 3rd Year	9	10	19	4	0	4	23
	第4学年 4th Year	10	12	22	4	0	4	26
	計 Total	37	39	76	14	0	14	90
合計 Grand Total	79	107	186	15	0	15	201	
大学院医学系研究科 Graduate School of Medicine	第1学年 1st Year	0	0	0	0	0	0	0
	第2学年 2nd Year	0	0	0	0	0	0	0
	第3学年 3rd Year	2	0	2	0	0	0	2
	第4学年 4th Year	1	0	1	0	0	0	1
	計 Total	3	0	3	0	0	0	3
修士課程 Master Program	第1学年 1st Year	0	0	0	0	0	0	0
	第2学年 2nd Year	1	1	2	0	0	0	2
	計 Total	1	1	2	0	0	0	2
合計 Grand Total	4	1	5	0	0	0	5	



外国人留学生 Foreign Students 平成17年5月1日現在 (As of May 1, 2005)					
区分 Classification 国名 Country	大学院学生 Graduate Students		研究生 Research Students		計 Total
	国費 On Government Scholarships	私費 At Private Expenses	国費 On Government Scholarships	私費 At Private Expenses	
中国 China	2(1)	3(1)		1(1)*	6(3)*
ブルガリア Bulgaria	1				1
バングラデシュ Bangladeshi	1	1(1)			2(1)
台湾 Taiwan		1		1	2
モンゴル Mongolia		1(1)			1(1)
ハンガリー Hungary	1				1
エジプト Egypt		1			1
計 Total	5(1)	7(3)	0	2(1)*	14(5)*

(注) ( )内の数字は、内数で女子を示す。  
 ( ) = number of female students, included in the above number.  
 \* 大学間国際交流協定に基づく短期留学生1名を含む。  
 \* Including 1 short-term exchange student by the Cooperative Agreements.



留学生との交流会  
Social Meeting with International Students



留学生研修  
Foreign Students Excursion



アミアン・ピカルディー大学病院との締結  
Cooperative Agreement with  
University hospital of Amiens-Picardie

国際交流協定締結大学等 Universities with Cooperative Agreements		
締結大学等名 Institution	締結年月日 Date Agreed	内容 Contents
北華大学(中国) Beihua University (China) (旧 吉林医学院)	2001. 3. 6 (1984.11.24)	教員、研究者及び 学生の交流 共同研究  Collaboration and exchange of researchers and students
長春市中心医院(中国) Changchun Municipal Hospital (China)	1984.11.24	
ブリティッシュコロンビア大学(カナダ) The University of British Columbia (Canada)	1990. 7.26	
ミシガン大学(アメリカ) University of Michigan (USA)	1990.11.29	
中国医科大学(中国) China Medical University (China)	1993. 9.28	
ローマ大学(イタリア) Rome University "La Sapienza" (Italy)	1994.10.28	
ピカルディー・ジュール・ベルヌ大学(フランス) The University of Picardie Jules Verne (France)	1995. 5.16	
第四軍医大学(中国) Fourth Military Medical University (China)	1996.10. 4	
哈爾濱医科大学(中国) Harbin Medical University (China)	2001.11.21	
アミアン・ピカルディー大学病院(フランス) University hospital of Amiens-Picardie(France)	2004.10. 4	

(注) 吉林医学院は、1999年9月1日付けで改組され北華大学となった。

国際交流会館 International House		
部屋の概要		
室名 Type	面積 Area	部屋数 Number
単身室 Single	16m <sup>2</sup>	16
夫婦室 Double	40m <sup>2</sup>	5
家族室 Family	60m <sup>2</sup>	3



国際交流会館  
International House



外部資金の受入状況

平成16年度科学研究費補助金 採択状況 Grants-in-Aid for Scientific Research									
研究種目 Type	特定領域研究 Scientific Research on Priority Areas	基盤研究(S) Scientific Research (S)	基盤研究(A) Scientific Research (A)	基盤研究(B) Scientific Research (B)	基盤研究(C) Scientific Research (C)	萌芽研究 Exploratory Research	若手研究(A) Young Scientists (A)	若手研究(B) Young Scientists (B)	計 Total
件数 Number of Cases	6 件	1 件	3 件	13 件	51 件	6 件	3 件	16 件	99 件
交付額 Amount (units in 1000-Yen)	37,300 千円	31,000 千円	42,000 千円	47,700 千円	69,100 千円	6,100 千円	13,000 千円	19,000 千円	265,200 千円

奨学寄附金、受託研究、民間等との共同研究 Other Research Grants				
	奨学寄附金 Research Bounty (private donations for unrestricted research)	受託研究 Research Fund (specially contracted private research grants)	民間等との共同研究 Cooperative Research with the Private Sector	合計 Total
平成16年度 (2004)	413,021 千円	330,700 千円	32,100 千円	775,821 千円



管理棟  
Administration Building



コラボレーションセンター  
Collaboration Center



附属図書館

- 施設 Building and Facilities
- 総延面積 Total Floor Space 1,867m<sup>2</sup>
- サービススペース Service Space
- 閲覧スペース Reading Space 360m<sup>2</sup>
- AV室他 AV Rooms 56m<sup>2</sup>
- 管理スペース Administrative Space
- 書庫 Stacks 835m<sup>2</sup>
- 事務スペース Office 184m<sup>2</sup>
- その他 Miscellaneous 432m<sup>2</sup>
- 閲覧座席数 Seats 155席



附属図書館  
University Library

蔵書数 Library Holdings							平成17年5月1日現在 (As of May 1, 2005)	
区分 Section	図書 Books			雑誌 Number of Journals (titles)			和文 Japanese	計 Total
	和文 Japanese	欧文 Foreign	計 Total	和文 Japanese	欧文 Foreign	計 Total		
専門 Medicine	45,526 冊	68,786 冊	114,312 冊	700 種	1,279 種	1,979 種		
一般教育関係 General Education	19,211	6,000	25,211	50	28	78		
計 Total	64,737	74,786	139,523	750	1,307	2,057		

図書・雑誌受入数 Books and Journals Added							平成16年度 (in 2004)	
区分 Section	図書 Books			雑誌 Number of Journals (titles)			和文 Japanese	計 Total
	和文 Japanese	欧文 Foreign	計 Total	和文 Japanese	欧文 Foreign	計 Total		
専門 Medicine	773 冊	1,359 冊	2,132 冊	357 種	318 種	675 種		
一般教育関係 General Education	323	8	331	24	6	30		
計 Total	1,096	1,367	2,463	381	324	705		

利用状況 Use of the Library			平成16年度 (in 2004)	
項目 Items		件数 Numbers		
館外貸出 Items Borrowed	図書 Books	16,848冊		
	雑誌 Journals	4,418冊		
学外文献複写 Copying of Documents	受付 Received	6,629件		
	依頼 Requested	3,361件		
ビデオテープ利用(視聴) Audiovisual Facilities Used		159本		





NMR研究実験棟  
NMR



看護学科棟  
School of Nursing Building



福利棟  
Student Center



一般教養棟  
General Education and Research Building



基礎研究棟  
Basic Medicine Education and Research Building



分子神経科学研究センター  
Molecular Neuroscience Research Center



動物生命科学研究センター  
Research Center for Animal Life Science



臨床研究棟  
Clinical Medicine Education and Research Building



解剖体慰霊碑  
Monument to Body Donors





理念

信頼と満足を追及する全人的医療

基本方針

- ・患者さま本位の医療を実践します
- ・信頼・安心・満足を与える病院を目指します
- ・あたたかい心で最先端の医療を提供します
- ・地域に密着した大学病院を目指します
- ・世界に通用する医療人を育成します
- ・健全な病院経営を目指します



開設	Established	昭和53年4月1日 April 1, 1978
開院	Opened	昭和53年10月1日 October 1, 1978
病床数	Beds	608床
建物建面積	Building Ground Area	13,078m <sup>2</sup>
建物延面積	Total Floor Space	42,470m <sup>2</sup>



各階配置図 Hospital Layout

病棟 Inpatient Wards		各階配置図 Hospital Layout		
		A	B	C
6F	産科婦人科 Obstetrics and Gynecology	耳鼻咽喉科 Otolaryngology-Head and Neck Surgery	内分泌代謝内科 Endocrinology and Metabolism	
	分娩部 Delivery Ward	歯科口腔外科 Oral and Maxillofacial Surgery	腎臓内科 Nephrology and Diabetes	
5F	小児科 Pediatrics	眼科 Ophthalmology	消化器内科 Gastroenterology	
	新生児集中治療管理室 N.I.C.U	麻酔科 Anesthesiology	血液内科 Hematology	
4F	消化器外科 Gastro-Intestinal Surgery	心臓血管外科 Cardiovascular Surgery	循環器内科 Cardiology	
	乳腺・一般外科 General Surgery	呼吸器外科 Thoracic Surgery	呼吸器内科 Pulmonary Medicine	
3F	耳鼻咽喉科 Otolaryngology-Head and Neck Surgery	手術部 Surgical Center	脳神経外科 Neurosurgery	整形外科 Orthopedic Surgery
	産科婦人科 Obstetrics and Gynecology	集中治療部 I.C.U.		
2F	眼科 Ophthalmology	透析部 Hemodialysis Center	皮膚科 Dermatology	泌尿器科 Urology
	麻酔科 Anesthesiology	看護部 Nursing		
1F	循環器内科 Cardiology	施設課 Facilities Division	放射線科 Radiology	精神科神経科 Psychiatry
	呼吸器内科 Pulmonary Medicine	無菌治療部 Aseptic Care Unit		

診療科 Clinical Departments

循環器内科	Cardiology
呼吸器内科	Pulmonary Medicine
消化器内科	Gastroenterology
血液内科	Hematology
内分泌代謝内科	Endocrinology and Metabolism
腎臓内科	Nephrology and Diabetes
神経内科	Neurology
小児科	Pediatrics
精神科神経科	Psychiatry
皮膚科	Dermatology
消化器外科	Gastro-Intestinal Surgery
乳腺・一般外科	General Surgery
心臓血管外科	Cardiovascular Surgery
呼吸器外科	Thoracic Surgery
整形外科	Orthopedic Surgery
脳神経外科	Neurosurgery
耳鼻咽喉科	Otolaryngology-Head and Neck Surgery
産科婦人科	Obstetrics and Gynecology
泌尿器科	Urology
眼科	Ophthalmology
麻酔科	Anesthesiology
放射線科	Radiology
歯科口腔外科	Oral and Maxillofacial Surgery

中央診療部 Central Clinic

検査部	Central Clinical Laboratory
手術部	Surgical Center
放射線部	Radiology Service
材料部	Central Supply
救急・集中治療部	Emergency and I.C.U.
輸血部	Blood Service Center
総合診療部	General Medicine
医療情報部	Medical Informatics and Biomedical Engineering
光学医療診療部	Endoscopy
リハビリテーション部	Physical Medicine and Rehabilitation
病理部	Diagnostic Pathology
透析部	Hemodialysis Center
分娩部	Delivery Ward
無菌治療部	Aseptic Care Unit
病歴部	Medical Records
臨床工学部	Clinical Engineering
化学療法部	Medical Oncology

医療安全管理部 Medical Safety Section

地域医療連携部 Section of Community Medical Collaboration

医療研修部 Medical Training Division

卒後臨床研修センター Graduate Clinical Training Center

治験管理センター Clinical Trial Center

薬剤部 Pharmacy

看護部 Nursing

外来診療棟 Outpatients

耳鼻咽喉科 Otolaryngology-Head and Neck Surgery
産科婦人科 Obstetrics and Gynecology
眼科 Ophthalmology
麻酔科 Anesthesiology

中央診療棟 Main Facilities

手術部 Surgical Center
集中治療部 I.C.U.
透析部 Hemodialysis Center
看護部 Nursing
施設課 Facilities Division
無菌治療部 Aseptic Care Unit
医療安全管理部 Medical Safety Section
病院管理課 Hospital Administrative Division
病院再開発推進室 Hospital Redevelopment Promotion Office

循環器内科 Cardiology
呼吸器内科 Pulmonary Medicine
消化器内科 Gastroenterology
血液内科 Hematology
内分泌代謝内科 Endocrinology and Metabolism
腎臓内科 Nephrology and Diabetes
小児科 Pediatrics
皮膚科 Dermatology
泌尿器科 Urology
整形外科 Orthopedic Surgery

検査部 Central Clinical Laboratory
病理部 Diagnostic Pathology
材料部 Central Supply
病歴部 Medical Records
輸血部 Blood Service Center
リハビリテーション部 Physical Medicine and Rehabilitation
医療情報部 Medical Informatics and Biomedical Engineering
光学医療診療部 Endoscopy
食堂 Restaurant
喫茶 Tearoom

消化器外科 Gastro-Intestinal Surgery
乳腺・一般外科 General Surgery
心臓血管外科 Cardiovascular Surgery
呼吸器外科 Thoracic Surgery
脳神経センター Center of cranial nerve
脳神経外科 Neurosurgery
精神科神経科 Psychiatry
神経内科 Neurology
歯科口腔外科 Oral and Maxillofacial Surgery
放射線科 Radiology
救急部 Emergency and Critical Medicine
総合診療部 General Medicine
継続看護室 Nursing Follow-up Monitoring Room
栄養指導室 Nutritional Science and Education
地域医療連携室 Office of Community Medical Collaboration

放射線部 Radiology Service
R診療部 Radioisotope Clinical Laboratory
薬剤部 Pharmacy
医療サービス課 Medical Service Division
治験管理センター Clinical Trial Center
郵便局 Post Office
売店 Store
理髪店 Barbershop
現金自動払出機コーナー ATM(Automated Teller Machine)
院内図書室 Hospital Library Room





入院患者及び外来患者数 Number of Patients														
区分 Classification	年月 Month / Year	平成16年 2004												計 Total
		4月 Apr.	5月 May	6月 Jun.	7月 Jul.	8月 Aug.	9月 Sep.	10月 Oct.	11月 Nov.	12月 Dec.	平成17年 2005	1月 Jan.	2月 Feb.	
入院 Inpatients	入院患者延数 Total	15,650	15,094	15,068	15,875	15,892	14,810	16,008	15,439	14,864	14,943	14,415	15,806	183,864
	一日平均 入院患者数 Number per average day	521.7	486.9	502.3	512.1	512.6	493.7	516.4	514.6	479.5	482.0	514.8	509.9	503.7
	病床稼働率 Rate of Beds Occupied	85.8	80.1	82.6	84.2	84.3	81.2	84.9	84.6	78.9	79.3	84.7	83.9	82.9
外来 Outpatients	外来患者延数 Total	22,476	20,253	22,806	24,094	23,524	22,770	22,276	22,230	23,351	22,162	21,783	25,779	273,504
	一日平均 外来患者数 Number per average day	1,070.3	1,125.2	1,036.6	1,147.3	1,069.3	1,138.5	1,113.8	1,111.5	1,229.0	1,166.4	1,146.5	1,171.8	1,125.5

(注) 病床稼働率 (%) =  $\frac{\text{一日平均入院患者数}}{\text{予算病床数 (608床)}} \times 100$  Rate of Beds Occupied (%) =  $\frac{\text{Averaged number of inpatients per day}}{\text{Number of Beds (608 Beds)}} \times 100$   
 一日平均外来患者数の実日数は243日である。 243 days were opened for outpatients in 2004.

臨床検査件数 Number of Clinical Examinations												
検査 項目別 Types	一般 検査 General	血液学的 検査 Blood	微生物学的 検査 Microbiology	血清学的 検査 Serum	臨床化学 検査 Clinical Chemistry	病理学的 検査 Pathology	生理機能 検査 Physiological Function	採血 採液等 Blood/Body- fluid Letting	内視鏡 検査 Endoscopy	生物学的 反応検査 Biological Reaction	その他 Others	計 Total
件数 Cases	71,284	288,310	29,280	153,907	1,612,515	22,493	161,380	5,354	7,159	50	130,238	2,481,970

手術件数 Number of Surgical Operations Performed (Classified by fee for medical services)				
点数分類別 *Medical fee (Yen)	0~999点 0 to 9,990	1,000~ 2,999点 10,000 to 29,990	3,000点 以上 over 30,000	計 Total
件数 Cases	103	513	3,904	4,520

\*Those fees are defined by the Japanese medical fee payment system.

X線撮影及び透視件数 Number of Radiographs and Radioscopies Taken			
区分 Classification	患者数 Patients	X線撮影件数 Radiographs	X線透視件数 Radioscopies
入院 Inpatients	46,357	47,054	381
外来 Outpatients	48,957	49,049	259
計 Total	95,314	96,103	640

検査部  
Clinical Laboratory



病理解剖件数 Number of Autopsies			
病理解剖件数 Cases	死亡患者数 Deceased Patients	剖検率 Rate	受託解剖件数 Autopsies Accepted from Outside University Hospital
66	207	31.9	7

分娩件数 Number of Deliveries				
正常分娩 Normal		異常分娩 Abnormal		計 Total
成熟児 Mature	未熟児 Premature	成熟児 Mature	未熟児 Premature	
104	8	67	63	242

調剤薬処方枚数・件数・剤数 Prescriptions			
区分 Classification	枚数 Orders	件数 Cases	剤数 Medicines
入院 Inpatients	175,304	175,304	1,040,168
外来 Outpatients	院内処方 At Inhouse Pharmacy	36,788	97,268
	院外処方 At Outside Pharmacies	117,917	323,989
計(院外処方を除く) Total (Excluding the Number of Prescriptions at Outside Pharmacies)	212,092	272,572	3,016,351

薬剤部  
Pharmacy



調剤室  
Dispensing Room

放射線部  
Radiology



IVMR  
(Interventional Magnetic Resonance)

AFFILIATED TEACHING HOSPITAL  
関連教育病院

関連教育病院 Affiliated teaching hospital

関連教育病院は学生の臨床医学教育の充実を期するとともに、地域医療の向上を図るために、大学と提携して学生臨床教育にあたる目的をもつ病院である。  
 本学の関連教育病院は、大津赤十字病院である。

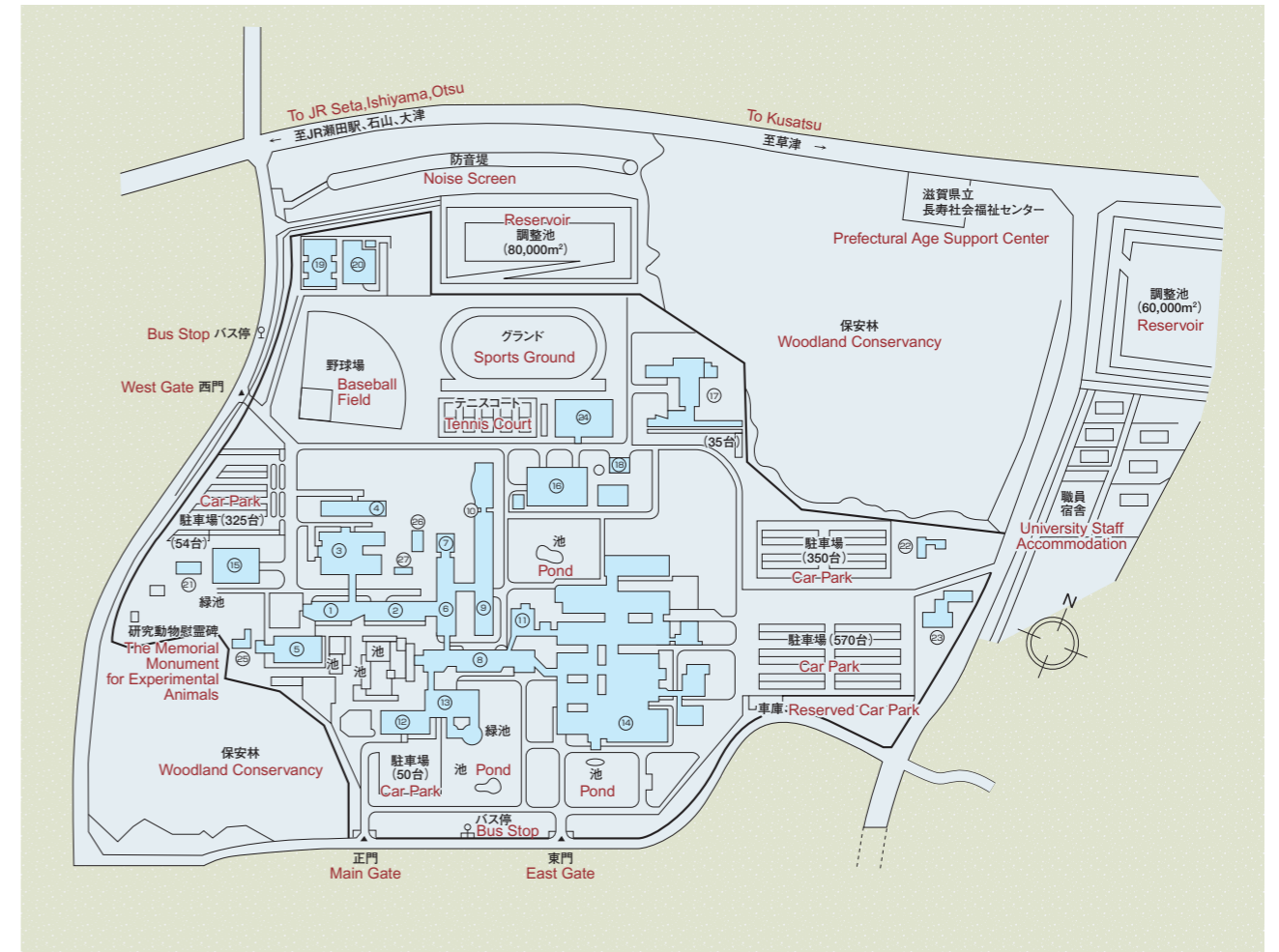
The affiliated teaching hospital has the purpose of improving the medical services in the community and giving opportunities of rich expenses of clinical medicine to students, in cooperation with the university.  
 The affiliated teaching hospital of Shiga University of Medical Science is Otsu Red Cross Hospital.

大津赤十字病院 Otsu Red Cross Hospital

- 所在地 Address 大津市長等1丁目1番35号 1-1-35 Nagara, Otsu, Shiga 520-0046 JAPAN
- 病床数 Number of beds : 887
- 診療科 Number of clinical departments : 25
- 内科 Internal Medicine
- 呼吸器科 Respiratory Medicine
- 循環器科 Cardiovascular Medicine
- 消化器科 Digestive Medicine
- 小児科 Pediatrics
- 精神科 Psychiatry
- 神経内科 Neurology
- 外科 Surgery
- 小児外科 Pediatric Surgery
- 整形外科 Orthopedic Surgery
- 形成外科 Plastic Surgery
- 脳神経外科 Neurosurgery
- 心臓血管外科 Cardiovascular Surgery
- 産科 Obstetrics
- 婦人科 Gynecology
- 眼科 Ophthalmology
- 耳鼻咽喉科 Otolaryngology- Head and Neck Surgery
- 気管食道科 Bronchoesophagology
- 皮膚科 Dermatology
- 泌尿器科 Urology
- 歯科 Dentistry
- 歯科口腔外科 Dentistry and Oral Surgery
- リハビリテーション科 Rehabilitation
- 放射線科 Radiology
- 麻酔科 Anesthesiology

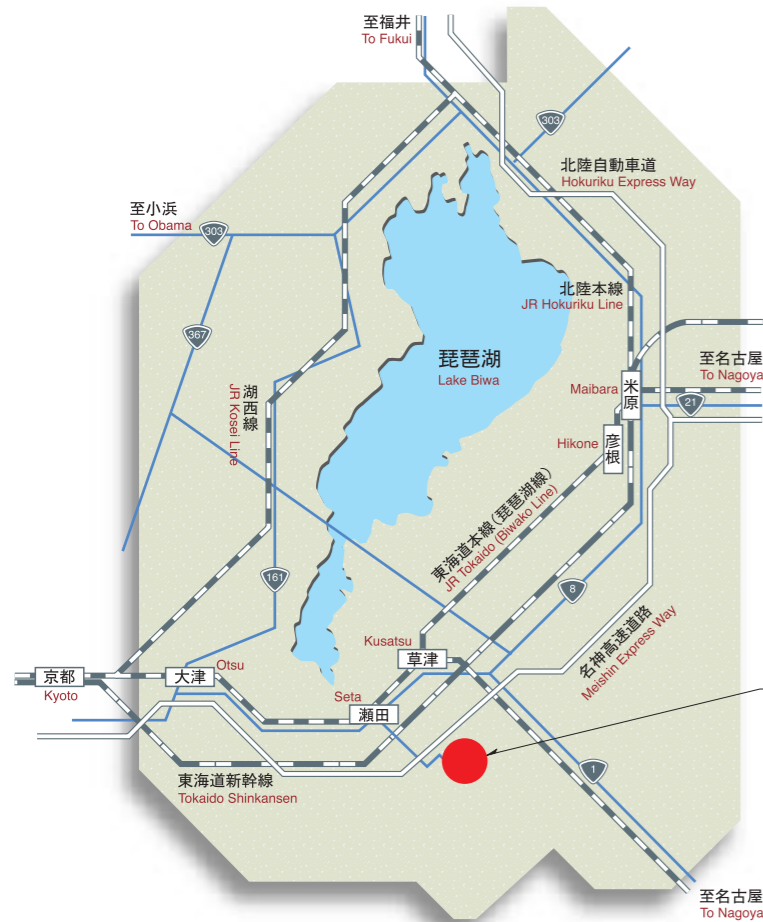


土地 Land Area 233,017m <sup>2</sup>				
配置図番号 Number	建物名称 Name of Building	建面積 Building Area	延面積 Total Building Area	竣工年月日
①	一般教養棟 General Education and Research Building	795m <sup>2</sup>	2,850m <sup>2</sup>	昭和51(1976). 8. 2
②	基礎研究棟 Basic Medicine Education and Research Building	1,072m <sup>2</sup>	6,553m <sup>2</sup>	昭和52(1977). 3.22
③	基礎講義実習棟 Basic Medicine Laboratories and Lecture Halls	1,803m <sup>2</sup>	3,204m <sup>2</sup>	昭和52(1977). 3.30
④	看護学科校舎 School of Nursing Building	1,037m <sup>2</sup>	6,067m <sup>2</sup>	平成 9(1997). 6.30
⑤	福利棟 Student Center	1,054m <sup>2</sup>	1,924m <sup>2</sup>	昭和51(1976). 8. 2
⑥	実験実習支援センター Central Research Laboratory	982m <sup>2</sup>	4,068m <sup>2</sup>	昭和52(1977).11.30
⑦	分子神経科学研究センター Molecular Neuroscience Research Center	191m <sup>2</sup>	573m <sup>2</sup>	平成 4(1992). 7.20
⑧	臨床研究棟 Clinical Medicine Education and Research Building	1,446m <sup>2</sup>	7,480m <sup>2</sup>	昭和52(1977).11.30
⑨	実験実習支援センター Central Research Laboratory	543m <sup>2</sup>	1,966m <sup>2</sup>	昭和53(1978). 3.31
⑩	動物生命科学センター Research Center for Animal Life Science	1,588m <sup>2</sup>	5,475m <sup>2</sup>	昭和53(1978). 3.31
⑪	臨床講義棟 Clinical Lecture Halls	529m <sup>2</sup>	1,144m <sup>2</sup>	昭和53(1978). 3.29
⑫	管理棟 Administration Building	791m <sup>2</sup>	2,408m <sup>2</sup>	昭和53(1978). 3.25
⑬	図書館 University Library	1,730m <sup>2</sup>	3,311m <sup>2</sup>	昭和54(1979). 2.20
⑭	附属病院 University Hospital	13,078m <sup>2</sup>	42,470m <sup>2</sup>	昭和52(1977). 6. 7
⑮	体育館 Gymnasium	1,060m <sup>2</sup>	1,060m <sup>2</sup>	昭和52(1977). 2. 3
⑯	中央機械室 Energy Center	2,106m <sup>2</sup>	2,106m <sup>2</sup>	昭和51(1976). 6. 8
⑰	看護師宿舎 Nurses' Housing	1,525m <sup>2</sup>	6,276m <sup>2</sup>	平成 8(1996). 9.20
⑱	焼却施設 Incinerator Facilities	197m <sup>2</sup>	197m <sup>2</sup>	昭和51(1976). 8.20
⑲	有機溶媒・汚泥焼却施設 Waste Treatment Facilities	178m <sup>2</sup>	223m <sup>2</sup>	昭和54(1979). 2.20
⑳	廃水処理施設 Waste Water Treatment Facilities	233m <sup>2</sup>	303m <sup>2</sup>	昭和51(1976). 7.12
㉑	武道場 Martial Arts Gymnasium	350m <sup>2</sup>	350m <sup>2</sup>	昭和56(1981). 3.30
㉒	職員会館 Guest House	377m <sup>2</sup>	377m <sup>2</sup>	昭和57(1982). 3.30
㉓	国際交流会館 International House	441m <sup>2</sup>	880m <sup>2</sup>	平成 6(1994). 3.25
㉔	水泳プール Swimming Pool	114m <sup>2</sup>	114m <sup>2</sup>	昭和61(1986). 3.25
㉕	音楽棟 Music Hall	168m <sup>2</sup>	168m <sup>2</sup>	昭和63(1988). 3.31
㉖	NMR研究実験棟 N.M.R.	172m <sup>2</sup>	172m <sup>2</sup>	平成15(2003).12.26
㉗	危険物薬品庫その他 Others	433m <sup>2</sup>	433m <sup>2</sup>	
合	計 Total	33,993m <sup>2</sup>	102,152m <sup>2</sup>	



LOCATION

位置図



滋賀県の面積 Area of Shiga Prefecture	4,017km <sup>2</sup>
滋賀県の人口 Population of Shiga Prefecture	1,378,040人 (H17.5.1)



NAME AND ADDRESS

名称及び所在地

滋賀医科大学 Shiga University of Medical Science		
名称 Name	所在地 Address	電話番号 Telephone Number
事務部門 Administration Office	〒520-2192 大津市瀬田月輪町 Seta Tsukinowa-cho, Otsu City, Shiga 520-2192	TEL. 077-548-2111 (代表) FAX. 077-543-8659
医学部 Undergraduate School of Medicine		
医学部附属病院 University Hospital		
附属図書館 University Library		
国際交流会館 International House	〒525-0056 草津市笠山7丁目7-17 7-17 Kasayama 7-Chome, Kusatsu City, Shiga 525-0056	TEL. 077-548-2791 (代表)
看護師宿舎 Nurses' Housing		

看護師宿舎  
Nurses' Housing



職員会館  
Guest House

位置図

LOCATION

名称及び所在地

NAME AND ADDRESS



### 学章の説明

「さざ波の滋賀」のさざ波と「一隅を照らす」光の波動とを組み合わせたもの。  
「中心に向かって、外からさざ波の波動——これは人々の医への期待である。外に向って中心から一隅を照らす光の波動——これは人々の期待に返す答えである。」

### The Emblem of Shiga University of Medical Science

This mark shows a combined image of “Ripples of Lake Biwa in Shiga” and “Wave motions of warmhearted light.”  
“Ripples that move from the outside to the center indicate people's expectations of medical science.  
Waves of light from the center indicate responses those expectations”